

Adresseliste

YOUR REF: 1509/01-642.34/HBr
OUR REF:
PLACE: Trondheim
DATE: 28. September 2001

Yngleregistreringer av jerv i Norge i 2001

Nasjonalt overvåkingsprogram for store rovdyr
Henrik Brøseth & Roy Andersen, NINA

Datagrunnlaget

I år ble det utsendt i alt 153 registreringsskjema for kontroll av tidligere kjente ynglelokaliteter hos jerv fra det nasjonale overvåkingsprogrammet for store rovdyr. Disse ble distribuert regionalt via miljøvernavdelingene hos fylkesmennene som vist i **tabell 1**, og danner grunnlaget for yngleregistreringene av jerv i 2001.

Tabell 1. Oversikt over utsendte registreringsskjema for kontroll av tidligere kjente ynglelokaliteter hos jerv i det nasjonale overvåkingsprogrammet for store rovdyr i 2001.

Fylke	Antall skjema utsendt
Finnmark	36
Troms	46
Nordland	42
Nord-Trøndelag	9
Sør-Trøndelag	5
Møre og Romsdal	4
Oppland	9
Hedmark	2
Sum	153

Fra regionalt nivå har det praktiske arbeidet med kontroll av kjente ynglelokaliteter blitt delegert til Statens Naturoppsyn (SNO) og lokalt nivå, hvor bla Statskog ved Fjelltjenesten,

NINA Norwegian Institute for Nature Research

NINA Head Office
Tungasletta 2
N-7485 TRONDHEIM
Tel +47 73 80 14 00
Fax +47 73 80 14 01

NINA
Dronningens gt. 13
Boks 736 Sentrum
N-0105 OSLO
Tel +47 22 35 50 00
Fax +47 22 35 51 01

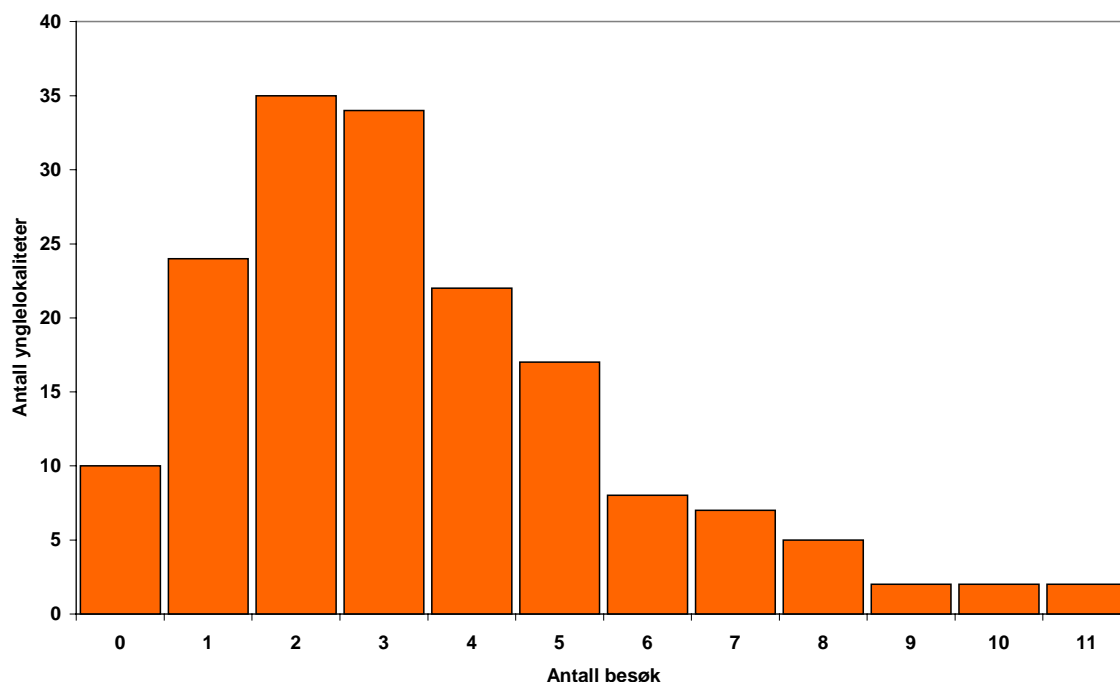
NINA Research Station
Ims
N-4308 SANDNES
Tel +47 51 67 24 70
Fax +47 51 67 24 71

NINA
Polarmiljøseneteret
N-9296 TROMSØ
Tel +47 77 75 04 00
Fax +47 77 75 04 01

NINA•NIKU Headquarter
Tungasletta 2
N-7485 TRONDHEIM
Tel +47 73 80 14 00
Fax +47 73 80 14 01

Fjellstyrer, Bygdeallmenninger, lokale rovviltkontakter og privatpersoner med spesialkompetanse har vært det utøvende leddet i overvåkingen. Registreringspersonell har i 2001 foretatt omkring 600 besøk av kjente ynglelokaliteter av jerv i Norge. Dette tilsvarer et snitt på litt i underkant av 4 besøk på hver ynglelokalitet (**figur 1**). I tillegg til kontroll av kjente lokaliteter har det blitt lagt ned en betydelig innsats i leting etter ”nye” ynglelokaliteter.

Figur 1. Fordelingen av antall besøk på kjente ynglelokaliteter av jerv i Norge i 2001.



I henhold til den instruksen som ble utarbeidet for yngleregistreringene av jerv i det nasjonale overvåkingsprogrammet for store rovdyr (tilgjengelig som .pdf dokument på www.ninaniku.no/nidaros) skal de ferdig utfylte registreringsskjemaene for ynglelokalitetene sendes inn til regionalt nivå innen 15 juli, hvoretter regionalt nivå har frist til 1 august med å rapportere dette inn til nasjonalt nivå gjennom Rovbasen, samt å sende inn alle registreringsskjema med vedlegg til det nasjonale overvåkingsprogrammet for store rovdyr. Dette har ikke fungert tilfredsstillende i år. Da fristen for innrapportering til nasjonalt nivå var utløpt 1 august hadde ingen av de regionalt ansvarlige for overvåkingen sendt inn registreringsskjemaene for ynglelokalitetene. De siste registreringsskjemaene kom faktisk ikke

inn til nasjonalt nivå før den 25 september. Dette har medført mye administrativt merarbeid ved at vi har måttet "purre" for å få inn den nasjonale oversikten over ynglinger av jerv i Norge i 2001. Om årsakene til denne sendrektigheten ligger på lokalt eller regionalt hold er for oss ukjent, men uansett så må vi til neste år bli vesentlig bedre på dette punktet i overvåkingen for at vi skal kunne overholde de nasjonale rapporteringsfristene.

I tillegg til datagrunnlaget fra overvåkingen av ynglelokaliteter har vi i oppsummeringen av antall ynglinger av jerv i Norge i 2001 gjennomgått det innkomne fallvilt og jaktmaterialet på jerv fra sesongen 2000/2001. Basert på dette materialet har det kommet til to dokumenterte ynglinger basert tisper med foster skutt i januar (Finnmark) og en dokumentert yngling basert på en valp felt på skadefellingstillatelse i august (Nordland). Vi har også gått inn i Rovbasen (26.09.2001) og gjennomgått alle registrerte synsobservasjoner av flere jerver i lag med tanke på mulige familiegrupper. Det var registrert 12 observasjoner av to eller flere jerver i lag i Rovbasen, hvorav 7 av observasjonene per dato er antatte eller dokumenterte familiegrupper. Disse 7 verifiserte synsobservasjonene kan knyttes til 5 ulike ynglelokaliteter, som tidligere er antatt eller dokumentert gjennom årets registreringsarbeid. To synsobservasjoner av tre jerver i lag er gjort nå nylig i Trollheimen (Møre og Romsdal, 12 og 13 september) i et område i nærheten av der det ble foretatt hiuttak av tisper med to unger i vår. Per dato har ikke dokumentasjon (foto og video) fra disse to synsobservasjonene kommet oss i hende slik at vi har kunnet ta disse med i denne rapporten. En eventuell verifisering av denne familiegruppen vil medføre en økning i antall ynglinger med én i forhold til det antallet vi i denne rapporten angir. Også eventuelt andre synsobservasjoner av familiegrupper i høst som per dato ikke er innrapportert og vurdert kan gi en økning i det endelige antallet ynglinger for 2001.

Resultater

Resultatene fra årets yngleregistreringer av jerv viser at det er dokumentert eller antatt yngling på 31 lokaliteter i fylkene fra Nord-Trøndelag og nordover (**tabell 2, figur 2 og figur 3**). I Sør-Norge er det dokumentert eller antatt yngling på 11 lokaliteter, hvorav 3 lokaliteter ligger utenfor kjerneområdet for jerv (**tabell 2, figur 2 og figur 3**). Basert på antall ynglinger i perioden 1999-2001 er bestanden av jerv i Norge estimert til 271 ± 32 SE individer (**Vedlegg 1**).

Tabell 2. Oversikt over status i 2001 på ynglelokaliteter hos jerv registrert i det nasjonale overvåkingsprogrammet for store rovdyr.

Fylke	Status på ynglelokalitet					Sum
	Dokumentert yngling	Antatt yngling	Usikker yngling	Ingen yngling	Ikke kontrollert	
Finnmark [§]	6	1	2	27	2	38
Troms	4 ^{a)}	3	6	33	2	48
Nordland*£	10 ^{b)}	3	4	25	4	46
Nord-Trøndelag	4	0	0	8	0	12
Sør-Trøndelag	1	1	0	3	0	5
Møre og Romsdal	2 ^{c)}	1	1	1	0	5
Oppland	3 ^{c)}	1	2	5	0	11
Hedmark	1 ^{d)}	0	0	1	1	3
Sogn og Fjordane	1 ^{c)}	0	0	0	0	1
Sum	32	10	15	103	9	169

§ – Inkluderer to dokumenterte ynglelokaliteter basert på skutte tisper med foster (hhv. 12.01.2001 og 16.01.2001).

£ – Inkluderer en dokumentert ynglelokalitet basert på en skutt valp (19.08.2001).

* – Inkluderer en dokumentert ynglelokalitet på grensa mot Sverige som er registrert med svensk lokalitetsnummer.

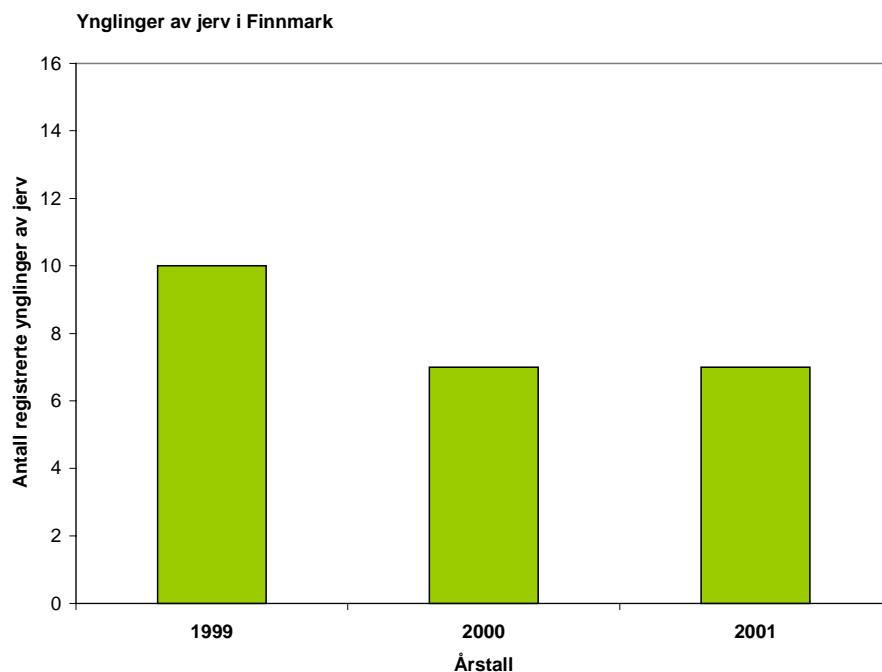
a) – Inkludert en ynglelokalitet hvor tisper og tre unger er avlivet.

b) – Inkludert en ynglelokalitet hvor to unger er avlivet.

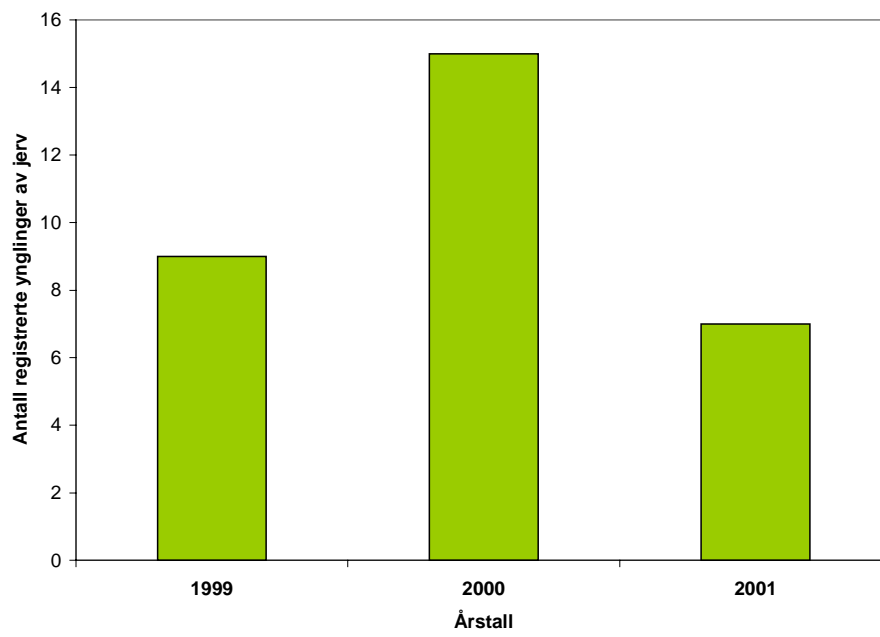
c) – Inkludert en ynglelokalitet hvor tisper og to unger er avlivet.

d) – Inkludert en ynglelokalitet hvor tre unger er avlivet.

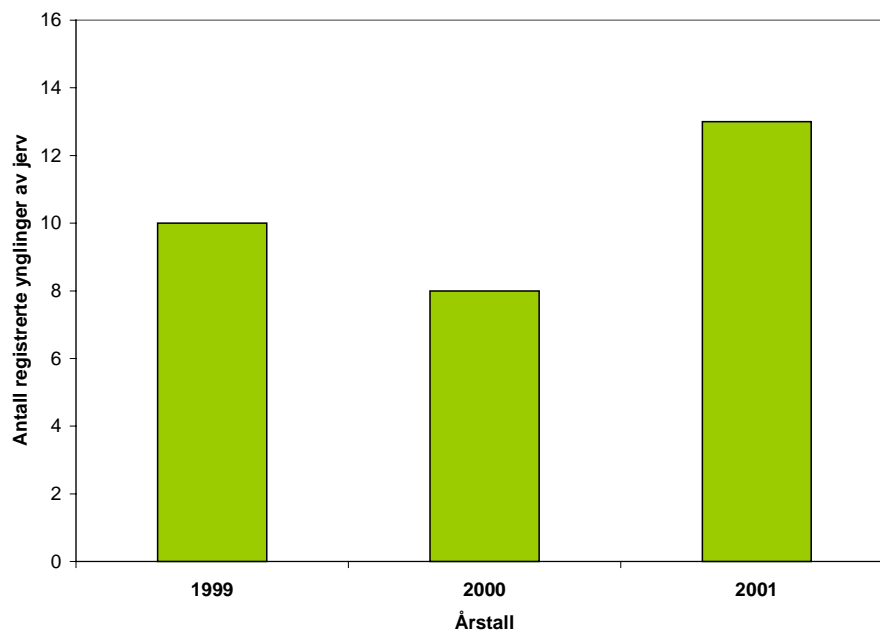
Figur 2. Antall registrerte ynglinger av jerv i perioden 1999-2001.



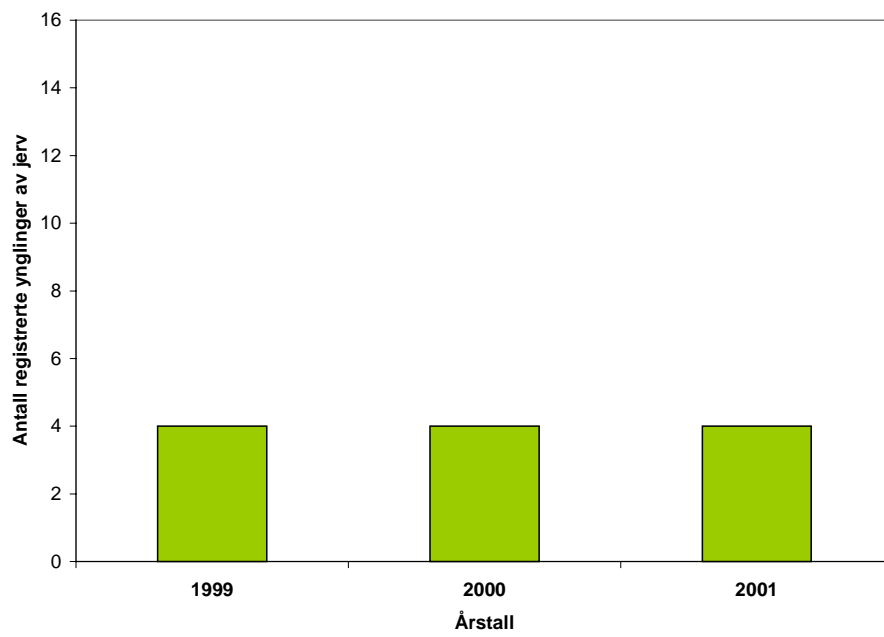
Ynglinger av jerv i Troms



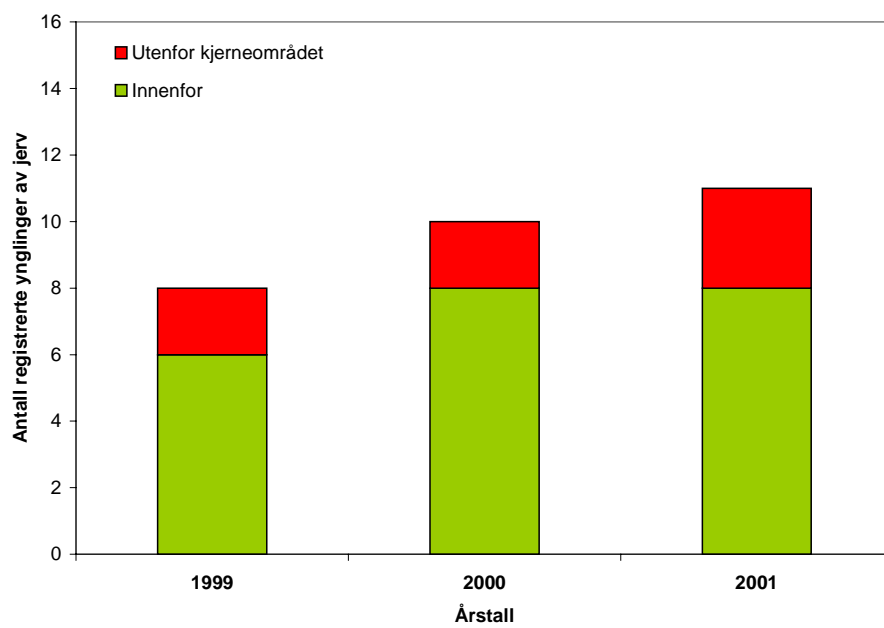
Ynglinger av jerv i Nordland



Ynglinger av jerv i Nord-Trøndelag

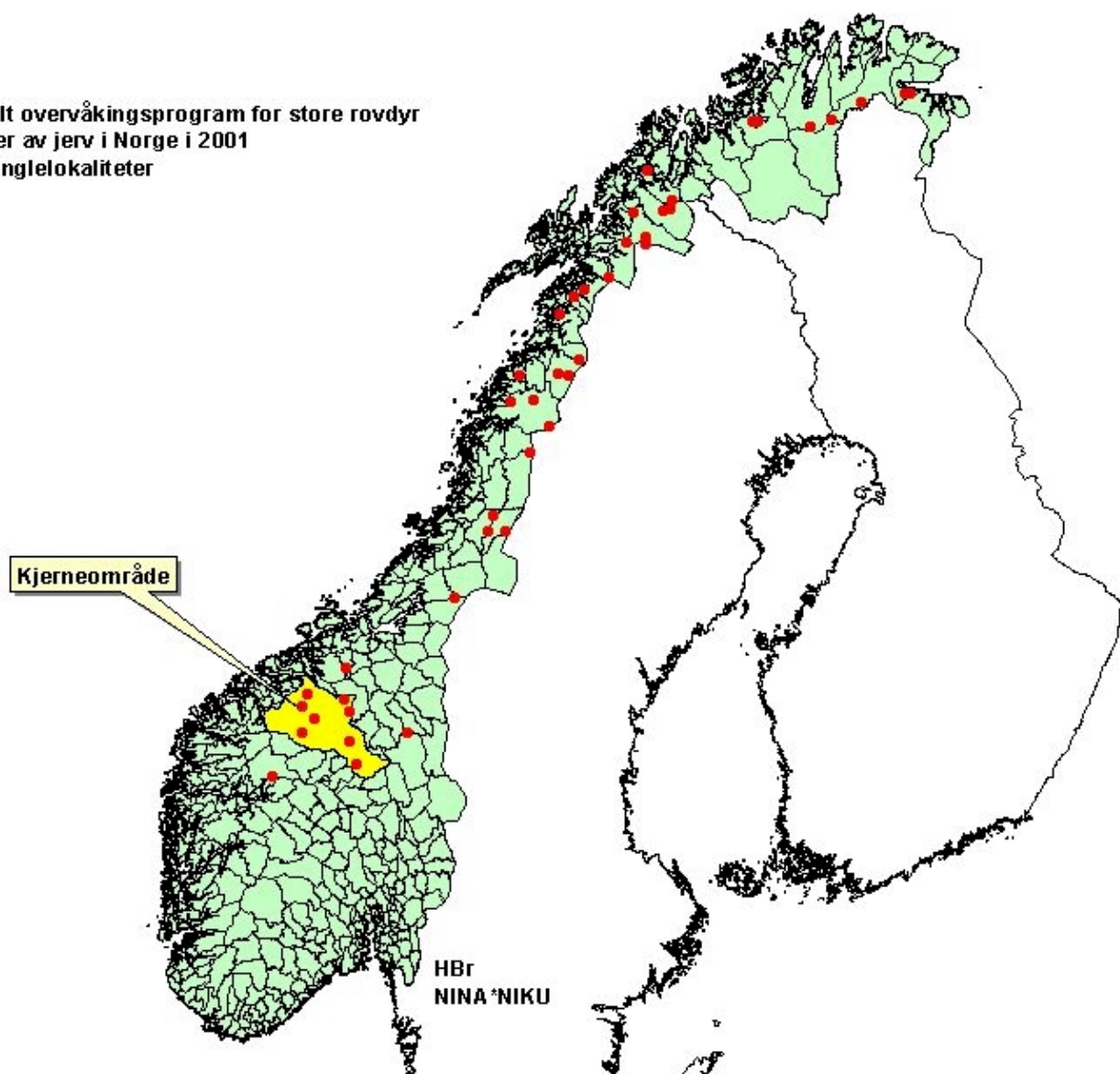


Ynglinger av jerv i Sør-Norge



Figur 3. Kart som viser fordelingen av dokumenterte og antatte ynglinger av jerv i Norge i 2001. I alt er det registrert yngling på 31 lokaliteter i Nord-Norge og 11 i Sør-Norge. Tre av ynglingene i Sør-Norge ligger utenfor kjerneområdet for jerv.

Nasjonalt overvåkingsprogram for store rovdyr
Ynglinger av jerv i Norge i 2001
I alt 42 ynglelokaliteter



Utviklingen i antall ynglinger

I perioden 1999-2001 har antall registrerte ynglinger av jerv i Norge vært stabilt på mellom 41 og 44 ynglinger årlig (**Vedlegg 1**). Men hvis vi ser på utviklingen i de forskjellige landsdelene i løpet av denne perioden ser vi at det er ulike trender. I Sør-Norge har det i løpet av denne perioden vært en jevn og gradvis økning fra 8 til 11 årlige registrerte ynglinger (**figur 2**). I

Nord-Trøndelag har antallet vært stabilt på 4 ynglinger, mens for Nord-Norge er antallet ynglinger mer varierende med til dels store forskjeller mellom år (**figur 2**). Hvis man ser på antallet registrerte ynglinger i 2001 for de tre nordligste fylkene, opp mot de to foregående årene, er det en reduksjon i Finnmark og Troms mens det er en økning i Nordland. Spesielt i Nordland og Troms ser vi at det er del mellomårsvariasjon i antall registrerte ynglinger i løpet av denne tre års perioden. Varierende registreringsforhold og innsats mellom år kan forklare noe av denne variasjonen. I tillegg vil antallet jerv skutt under lisensjakta, og da spesielt antallet voksne tisper, påvirke antallet ynglinger.

Kommentarer til overvåkingsarbeidet

Registreringsforholdene i Sør-Norge var generelt gode under årets registreringsarbeid med lange perioder med gode sporforhold over store områder. Registreringsforholdene i Sør-Norge var bedre enn på mange år.

I Nord-Trøndelag måtte registreringsesongen avsluttes tidligere enn planlagt på grunn av tidlig snøsmelting og påfølgende førefall. I disse områdene har det tidligere år kommet inn meldinger om sporobservasjoner av familiegrupper av jerv i mai. Disse har tidligere år utgjort en relativt stor andel av det totale antallet registrerte ynglinger i fylket. Føreforholdene er sannsynligvis årsaken til at ingen slike meldinger kom inn i år. Fylkesmannen er generelt godt fornøyd med registreringsarbeidet, men vil bemerke at mye bruk av snøscooter ikke er uproblematisk. Fylkesmannen påpeker at det er viktig å tilrettelegge registreringsarbeidet for å redusere snøscooter kjøring til det strengt nødvendige av hensyn til vilt og folk (påsketrafikken).

Generelt var det gode registreringsforhold i Nordland i år og innsatsen brukt til å kontrollere kjente lokaliteter har vært større enn i de foregående år. I tillegg til kjente lokaliteter har det vært utført nyleting og ekstrainsats i en del potensielle yngleområder.

Lengre nord, i Troms og Finnmark, var det sist vinter lite snø. I tillegg var det mye vind som resulterte i hard snø og skare som gjorde sporingsforholdene stedvis vanskelige. Kombinasjonen lite snø og tidlig vår førte til et generelt tidlig førefall. Spesielt i Nord-Troms og Finnmark hvor dette skjedde over store områder allerede i månedsskiftet april – mai. I tillegg var det i første halvdel av mai mye dårlig vær med umulige registreringsforhold.

I forhold til vår jobb på nasjonalt nivå med å samstille resultatene som blir meddelt oss via registreringsskjemaene er det noen skjema som er mangelfullt utfylt og mangler angitt fotodokumentasjon. Det er viktig at all informasjon føres på registreringsskjemaene. All fotodokumentasjon er viktig å legge ved skjemaene. Spesielt viktig er bilder av spor og sportegn som er avgjørende for vurderingen av lokaliteten (ungespor, funn på barmarkskontroll m.m.). I tillegg vil vi påpeke at for enkelte av de regionalt ansvarlige er det en del å hente ved registrering og innrapportering gjennom Rovbasen i forhold til det som ble gjort i år.

Endelige resultater i forhold til foreløpige resultater

Overvåkingsarbeidet med å påvise ynglinger av jerv er på ingen måte slutt etter at registreringsarbeidet på snøføre er avsluttet. Både barmarkskontroller av aktuelle hiplasser, gjennomgang av synsobservasjoner av familiegrupper av jerv og laboratorieanalyser av innleverte døde jerver har medført en endring i antall registrerte ynglinger i forhold til den foreløpige oversikten for ynglinger av jerv i Norge i 2001 (status per 01.06.2001 fra det nasjonale overvåkingsprogrammet for store rovdyr). I Sør-Norge er det ingen endring i det totale antallet ynglinger i forhold til den foreløpige oversikten, mens det i fylkene fra Nord-Trøndelag og nordover er en økning fra 21 til 31 ynglinger. For de fleste av disse gjelder det en oppgradering av statusen i forhold til vårens registreringer fra kategorien Usikker eller Ikke yngling til Antatt eller Dokumentert yngling basert på barmarkskontroller og skutte tisper med foster. For 4 lokaliteter har det skjedd en oppgradering fra Antatt til Dokumentert yngling på bakgrunn av synsobservasjoner. To nye lokalitet er blitt til som følge av henholdsvis en synsobservasjon og en valp skutt på skadefellingstillatelse.

Adresseliste:

Fylkesmannen i Finnmark
Fylkesmannen i Troms
Fylkesmannen i Nordland
Fylkesmannen i Nord-Trøndelag
Fylkesmannen i Sør-Trøndelag
Fylkesmannen i Møre og Romsdal
Fylkesmannen i Oppland
Fylkesmannen i Hedmark
Fylkesmannen i Østfold

Fylkesmannen i Oslo og Akershus
Fylkesmannen i Vestfold
Fylkesmannen i Buskerud
Fylkesmannen i Telemark
Fylkesmannen i Aust-Agder
Fylkesmannen i Vest-Agder
Fylkesmannen i Rogaland
Fylkesmannen i Hordaland
Fylkesmannen i Sogn og Fjordane
Miljøverndepartementet
DN-viltseksjonen
DN-SNO

Dette dokumentet er også tilgjengelig som .pdf dokument på internett: www.ninaniku.no/nidaros

Vedlegg 1: Antall registrerte ynglinger i perioden 1999 – 2001 og et bestandsestimat av antall jerv i Norge basert på at tispene først yngler som 3 åringer og at ynglefrekvensen er 0.632.

	Yngling 1999	Yngling 2000	Yngling 2001	Antall	SE	95% konfidens intervall		90% konfidens intervall		80% konfidens intervall	
Finnmark	10	7	7	51.2	11.2	36.9	74.1	38.6	72	40.3	64.5
Troms	9	15	7	66.1	15.9	42.3	95.5	44.4	92.8	48.2	87
Nordland	10	8	13	66.1	12.4	50	101	51.9	88.3	55.1	79.9
Nord-Trøndelag	4	4	4	25.6	5.9	20.5	40.8	21.1	34.5	22.1	32.6
Sør-Norge	8	10	11	61.8	9.2	43	78.7	48.1	76.9	52.6	73.1
Norge	41	44	42	271	32.1	221	335	227	331	240	321