

# NINA Rapport 350

## Utredning om vern av Breheimen- Mørkridsdalen

### Konsekvenser for friluftsliv

Hogne Øian  
Oddgeir Andersen  
Kirstin Fangel  
Odd-Inge Vistad



LAGSPILL



ENTUSIASME



INTEGRITET



KVALITET

Samarbeid og kunnskap for framtidens miljøløsninger

## **NINAs publikasjoner**

### **NINA Rapport**

Dette er en ny, elektronisk serie fra 2005 som erstatter de tidligere seriene NINA Fagrapport, NINA Oppdragsmelding og NINA Project Report. Normalt er dette NINAs rapportering til oppdragsgiver etter gjennomført forsknings-, overvåkings- eller utredningsarbeid. I tillegg vil serien favne mye av instituttets øvrige rapportering, for eksempel fra seminarer og konferanser, resultater av eget forsknings- og utredningsarbeid og litteraturstudier. NINA Rapport kan også utgis på annet språk når det er hensiktsmessig.

### **NINA Temahefte**

Som navnet angir behandler temaheftene spesielle emner. Heftene utarbeides etter behov og serien favner svært vidt; fra systematiske bestemmelsesnøkler til informasjon om viktige problemstillinger i samfunnet. NINA Temahefte gis vanligvis en populærvitenskapelig form med mer vekt på illustrasjoner enn NINA Rapport.

### **NINA Fakta**

Faktaarkene har som mål å gjøre NINAs forskningsresultater raskt og enkelt tilgjengelig for et større publikum. De sendes til presse, ideelle organisasjoner, naturforvaltningen på ulike nivå, politikere og andre spesielt interesserte. Faktaarkene gir en kort framstilling av noen av våre viktigste forskningstema.

### **Annen publisering**

I tillegg til rapporteringen i NINAs egne serier publiserer instituttets ansatte en stor del av sine vitenskapelige resultater i internasjonale journaler, populærfaglige bøker og tidsskrifter.

**Norsk institutt for naturforskning**

# Utredning om vern av Breheimen- Mørkridsdalen

Konsekvenser for friluftsliv

Hogne Øian  
Oddgeir Andersen  
Kirstin Fangel  
Odd-Inge Vistad

Øian, H., O. Andersen, K. Fangel, O. I. Vistad. 2008. *Utredning om vern av Breheimen-Mørkridsdalen. Konsekvenser for friluftsliv* - NINA Rapport 350. 37 s.

Lillehammer, juni, 2008

SSN: 1504-3312

ISBN: 978-82-426-1914-3

RETTIGHETSHAVER

© Norsk institutt for naturforskning

Publikasjonen kan siteres fritt med kildeangivelse

TILGJENGELIGHET

Åpen

PUBLISERINGSTYPE

Digitalt dokument (pdf)

REDAKSJON

Hogne Øian

KVALITETSSIKRET AV

Margrete Skår

ANSVARLIG SIGNATUR

Forskningssjef Børre K. Dervo (sign.)

OPPDRAGSGIVER

Fylkesmannen i Oppland

KONTAKTPERSONER HOS OPPDRAGSGIVER

Kolbjørn Hoff og Jørn Karlsen

NØKKEWORD

Naturvern

Verneområder, nasjonalpark, konsekvensutredning, friluftsliv

KEYWORDS

National park, outdoor recreation, impact assessment

KONTAKTOPPLYSNINGER

**NINA hovedkontor**

7485 Trondheim

Telefon: 73 80 14 00

Telefaks: 73 80 14 01

**NINA Oslo**

Gaustadalléen 21

0349 Oslo

Telefon: 73 80 14 00

Telefaks: 22 60 04 24

**NINA Tromsø**

Polarmiljøsentret

9296 Tromsø

Telefon: 77 75 04 00

Telefaks: 77 75 04 01

**NINA Lillehammer**

Fakkelgården

2624 Lillehammer

Telefon: 73 80 14 00

Telefaks: 61 22 22 15

[www.nina.no](http://www.nina.no)

## Sammendrag

Øian, H., O. Andersen, K. Fangel, O. I. Vistad. 2008: *Utredning om vern av Breheimen-Mørkridsdalen. Konsekvenser for friluftsliv* – NINA Rapport 350, 37 s.

Denne rapporten presenterer en vurdering av konsekvenser for friluftsliv og naturopplevelser av tre ulike utredningsalternativer (1a, 1b og 2) for vern av Breheimen i kommunene Lom, Skjåk, og Luster i Oppland og Sogn- og Fjordane fylker. Utredningsområdet omfatter fjellarealer mellom Sognefjellsveien i sør, Strynefjellsveien i nord og Jostedalen i vest. Samlet sett vurderes verdien av friluftsliv og naturopplevelse som å være *svært stor*, både lokalt, regionalt og nasjonalt. De ulike verneforskriftsmalene som foreslås vil i noen tilfeller ha forskjellige virkninger i de ulike delområdene, ikke minst der friluftslivet har utgangspunkt i bruk av hytter eller i motorisert transport.

Konsekvensene av et evt. vern består av lokale, regionale og nasjonale virkninger, og de kan være både direkte og indirekte. De samlede konsekvensene avhenger av en rekke faktorer, der ikke alle er avklart med tanke på den faktiske forvaltningspraksis som vil bli etablert.

Med tanke på friluftslivet vil de mest positive effektene av vernebestemmelsene være at muligheter for å bevare eller høyne kvaliteten på naturopplevelsesmulighetene øker. De negative effektene vil i første rekke knytte seg til restriksjoner rundt deler av ferdselen som fordrer stor grad av organisering og /eller tilrettelegging. Slik sett vil det i mange sammenhenger være ulike virkninger for det mer enkle friluftslivet på den ene siden og det organiserte på den andre.

I en samlet vurdering tillegges de positive virkningen i dette tilfellet større vekt enn de negative.

*Oppsummering av verdi, virkning og konsekvenser av 0-alternativ og alternativene 1a, 1b, og 2*

	<b>0-alt.</b>	<b>Alt. 1A</b>	<b>Alt. 1B</b>	<b>Alt. 2</b>
<b>Verdi</b>	Svært stor	Svært stor	Svært stor	Svært stor
<b>Virkning</b>	Liten negativ	Middels positiv	Liten positiv	Liten positiv
<b>Konsekvens</b>	Liten negativ (--)	Middels positiv (+++)	Liten positiv (++)	Liten positiv (++)
<b>Rangering</b>	4	1	2	3

I avsnittet om avbøtende tiltak foreslås det utforminger av verneforskrifter og forvaltningspraksiser som ikke virker unødig hindrende på utøvelsen av friluftsliv.

Hogne Øian, Oddgeir Andersen, Kirstin Fangel, Odd-Inge Vistad, NINA, Fakkeldgården, 2624 Lillehammer, epost: hogne.oian@nina.no; tlf. 73801631

## Abstract

Øian, H., O. Andersen, K. Fangel, O. I. Vistad. 2008: *Utredning om vern av Breheimen-Mørkridsdalen. Konsekvenser for friluftsliv* – NINA Rapport 350, 37 pp

This report assesses the likely impacts on outdoor recreation and nature experience from three different alternatives for nature protection based on the Norwegian act of nature protection in the area of Breheimen - Mørkridsdalen in the municipalities of Luster, Skjåk and Lom in counties Sogn & Fjordane and Oppland. The two first alternatives 1a and 1b are primarily a designation of the areas as National Park, while the third alternative (2) is based on landscapes protection, which is a somewhat less strict form of regulation.

As a whole the area is evaluated to have very large value for outdoor recreation and nature experience. The assessment is constructed of a set of positive and negative, direct and indirect impacts. The overall consequences depend on several factors not yet decided on and also on how the different actors actually behave and adapt to the regulations of the protected area. A park will most likely increase the attractiveness of the area, but on the other hand also limit some possible forms of activities inside the park border. The most positive effect is that precious qualities of the nature environments will be secured. The negative effects are primarily related to the restriction put upon organized activities. The latter effect is assessed to counter more than the former.

*Summary of consequences for outdoor recreation of the 0-alternative and the alternatives 1a, 1b, and 2*

	<b>0-alt.</b>	<b>Alt. 1A</b>	<b>Alt. 1B</b>	<b>Alt. 2</b>
<b>Value</b>	Very great	Very great	Very great	Very Great
<b>Effects</b>	Minor negative	Medium positive	Minor positive	Minor positive
<b>Consequences</b>	Minor negative (--)	Medium positive (+++)	Minor positive (++)	Minor positive (++)
<b>Ranking</b>	4	1	2	3

Hogne Øian, Oddgeir Andersen, Kirstin Fangel, Odd-Inge Vistad, NINA, Fakkeltgården, 2624 Lillehammer, epost: hogne.oian@nina.no; tlf. 73801631

# Innhold

<b>Sammendrag</b> .....	<b>3</b>
<b>Abstract</b> .....	<b>4</b>
<b>Innhold</b> .....	<b>5</b>
<b>Forord</b> .....	<b>6</b>
<b>1 Innledning</b> .....	<b>7</b>
<b>2 Utredningsprogrammet og alternativer for vern</b> .....	<b>8</b>
<b>3 Metode</b> .....	<b>10</b>
<b>4 Beskrivelse av dagens bruk og verdivurdering</b> .....	<b>13</b>
4.1 Innledning.....	13
4.2 Friluftsliv og naturopplevelser i Breheimen-Mørkridsdalen.....	14
4.2.1 Uorganisert friluftsliv.....	14
4.2.2 Tilrettelagt og organisert friluftsliv.....	14
4.2.3 Planer, innspill og ønsker som vil innebære inngrep.....	14
4.3 Innfallsporter, stier og skiløyper.....	15
4.4 Overnatting.....	16
4.5 Jakt og fiske.....	18
4.6 Moderne og/eller organisert friluftsliv.....	18
4.7 Kommunevis oversikt over dagens bruk.....	18
4.7.1 Skjåk.....	20
4.7.2 Lom.....	20
4.7.3 Luster.....	21
4.8 Verdivurdering.....	22
4.8.1 Tidligere verdivurderinger.....	22
4.8.2 Denne utredningens verdivurdering.....	22
<b>5 Beskrivelse og vurdering av 0-alternativet</b> .....	<b>25</b>
<b>6 Virkning og konsekvenser av utredningsalternativ 1A, 1B og 2</b> .....	<b>27</b>
6.1 Virkning og konsekvenser av vern generelt.....	27
6.1.1 Overordnet vurdering og drøfting.....	27
6.2 Utredningsalternativer og forskriftsmaler.....	28
6.3 Forskjeller mellom Alternativ 1A, 1B og 2.....	29
6.4 Påregnelige effekter på jakt og fiske.....	30
6.5 Påregnelige effekter på turgåing.....	31
6.6 Påregnelige effekter på moderne friluftslivsformer.....	31
6.7 Påregnelige effekter på turismerelatert friluftsliv.....	32
6.8 Konsekvensvurdering.....	32
<b>7 Forslag til avbøtende tiltak</b> .....	<b>34</b>
<b>8 Referanser</b> .....	<b>35</b>

## Forord

Denne rapporten er utarbeidet på bakgrunn av oppdrag fra Fylkesmannen i Oppland i forbindelse med utredninger av konsekvenser av planer om vern av Breheimen-Mørkridsdalen. Konsekvensene er vurdert ut fra de framlagte forskriftsmalene for hhv naturreservat, nasjonalpark og landskapsvernområde. Vi takker for godt samarbeid med oppdragsgiver og med de personer innen de tre berørte kommunene som har bidratt med viktige innspill og informasjon i dette arbeidet. Vi understreker imidlertid at eventuelle feil og mangler i denne utredningen helt og holdent er forfatternes ansvar. Vi håper denne rapporten vil være til nytte i det videre utredningsarbeidet.

Lillehammer 2. juni 2008  
Hogne Øian



# 1 Innledning

Fylkesmannen i Sogn & Fjordane og Fylkesmannen i Oppland har iverksatt prosessen med å utrede konsekvensene av et eventuelt vern i området Breheimen – Mørkridsdalen i Luster i Sogn & Fjordane og Lom og Skjåk i Oppland fylke. Utredningsområdet omfatter i all hovedsak fjellområder mellom Jostedalen og fylkesgrensen i vest, Sognefjellsveien i sørøst og Strynefjellsveien i nord. Rapportert har vurdert friluftslivet innenfor og rundt grensene til *utredningsområde for vern*.

Utredningsområdet for vern er til sammen rundt 1800 km<sup>2</sup> stort. Om lag 75 % av arealet er privat grunn (i første rekke bygdeallmenning), mens resten er statsgrunn (statsallmenning). Landskapet i utredningsområdet for vern er storslått og variert, og er av de mer villmarkspregede høyfjellsområdene i Sør-Norge. Toppene strekker seg til over 2000 moh. Og det finnes en rekke breer i området. Store deler av utredningsområdet brukes i friluftslivssammenheng, både lokalt, regionalt og nasjonalt. Ikke minst et relativt omfattende nettverk av T-merkede stier forbinder ulike deler av området sammen, samtidig som Breheimen-Mørkridsdalen knyttes sammen med tilgrensende områder for friluftslivsutøvelse (som for eksempel Jotunheimen og Jostedalsbreen). Verneverdiene regnes som store i utredningsområdet. Området kjennetegnes blant annet ved mangfoldige vassdrag og betydelige store variasjoner i landskap og vegetasjon befinner seg innenfor et større sammenhengende naturområde uten nevneverdige inngrep.

Utredningsprogrammet beskriver hva denne konsekvensutredningen skal svare på (Direktoratet for naturforvaltning 27.02.2007):

*Friluftsliv og naturoppleving (også utøving av jakt og fiske):*

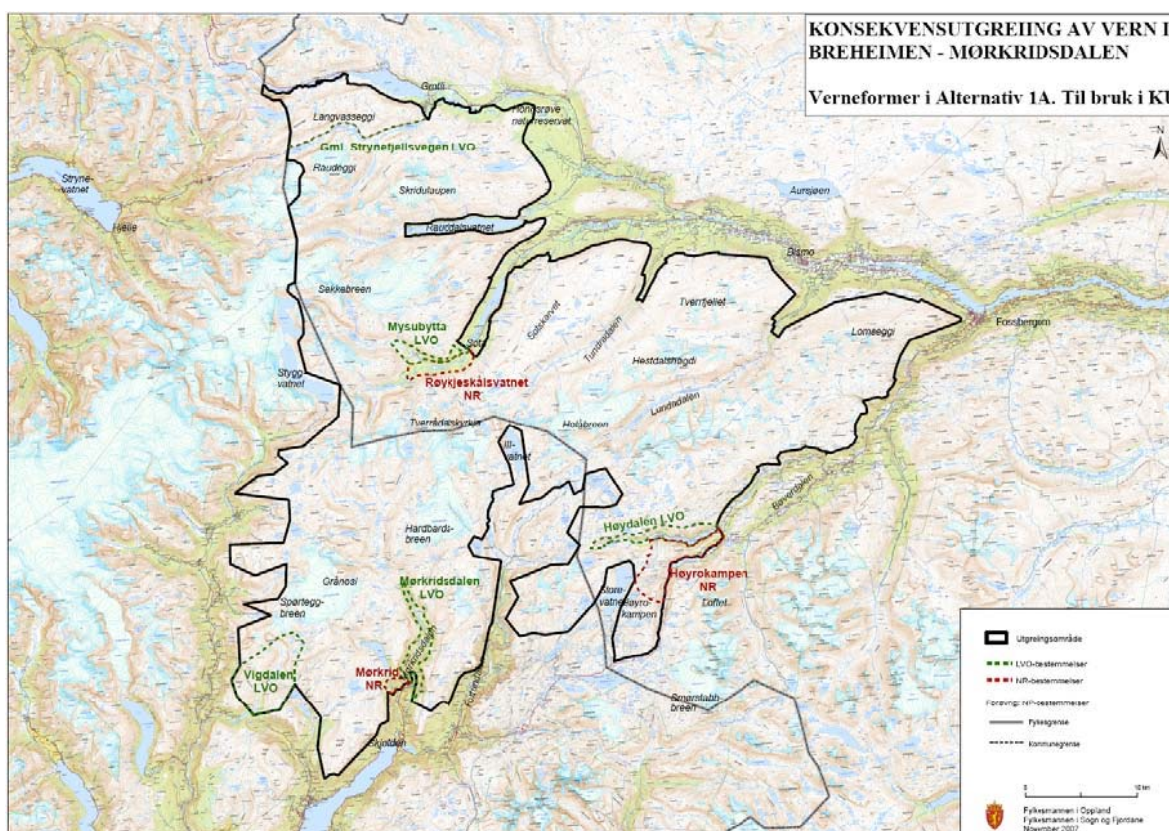
- 1. Utgreiinga skal beskrive friluftsbuiken i utgreiingsområdet for vern med tilhøyrande influensområde, inkludert både dagens verdi og framtidig potensial. Dette skal også omfatte behovet for bruksprøver for hund og fiskekultivering. Vestlandforsknings kartlegging mellom anna friluftslivet i området. Ut over bakgrunns materialet i denne rapporten, vil det være nødvendig for utgreiar å gjøre nærare vurderingar av områdas funksjon og verdi for friluftslivet – både lokalt, regionalt og nasjonalt. Utgreiinga skal også vise behov for tilrettelegging og kva slags utvikling folk ønskjer seg i området. Utgreiinga skal også vise aktuelle tiltak man ønskjer gjennomført i prioritert rekkefølge.*
- 2. Utgreiinga skal få fram konsekvensane av 0-alternativet og strenge og milde vernereglar på friluftslivet i utgreiingsområdet. Knyter deg seg spesielle konsekvensar til avgrensa område innanfor utgreiingsområdet, skal dette visast.*
- 3. Utgreiinga skal foreslå avbøtande tiltak til de eventuelle negative konsekvensane som kjem fram i punkt 2. Dette kan skje både gjennom utforming av grenser, vernereglar og forslag til føringar i ein forvaltningsplan.*

## 2 Utredningsprogrammet og alternativer for vern

Utredningsprogrammet beskriver krav til metodikk og gjennomføring slik:

Det foreligger tre alternativer til vern som skal vurderes, i tillegg til 0-alternativet. De tre alternativene er disse:

Alternativ 1a: Nasjonalpark (NP) som hovedverneform innenfor utredningsområdet, men med landskapsvernområde (LVO) i følgende områder: Mysubytta i Skjåk, gamle Strynefjellsveg i Skjåk (bare selve vegen), Høydalen i Lom, Mørkridsdalen i Luster, Vigdalen i Luster og naturreservat (NR) i følgende områder: Røykjeskålsvatnet i Skjåk, Høyrokampen i Lom og Mørkrid i Luster. Grensene for de ulike verneformene i alternativ 1a er vist i figur 1.



Figur 1. Vernegrenser for alternativ 1A

Alternativ 1b innebærer i motsetninger til 1a ingen forslag som naturreservat. I stedet utredes nasjonalpark (NP) som hovedverneform innenfor utredningsområdet, men med landskapsvernområde (LVO) i følgende områder: Mysubytta i Skjåk, gamle Strynefjellsveg i Skjåk (bare selve vegen), Høydalen i Lom, Vigdalen i Luster. Grensene for de ulike verneformene i alternativ 1b er vist i figur 2.





### 3 Metode

Konsekvensutredningen er delvis utarbeidet på grunnlag av eksisterende dokumentasjon av bruken av området. Blant annet er det gjort bruk av Vestlandsforsknings statusrapport *Kartlegging av reiseliv, gardsturisme, turguiding og friluftsliv og anna miljøbasert næringsutvikling knytt til Breheimen- Mørkridsdalen* (Grut m.fl. 2005). I forbindelse med dette KU-arbeidet har NIBR (i samarbeid med NINA) gjennomført en brukerundersøkelse blant et tilfeldig utvalg av befolkningen i de tre kommunene. Her har en blant annet kartlagt innbyggernes friluftsliv generelt og særlig bruken av utredningsområdet. 1200 personer fikk tilsendt et spørreskjema og svarprosenten er på 32 (447 svar). Metodikken er ellers redegjort for i detalj i NIBR sin KU Lokal tilhørighet og framtidig forvaltning (Koppen og Stokke 2008). Det er også gjort nytte av andre tilgjengelige oversikter, statistikker, planer og relevant litteratur. Videre ligger intervjuer og samtaler med aktuelle aktører i de tre kommunene til grunn for denne utredningen. Det ble holdt møter med kommunene, der vi har fått informasjon om viktige friluftslivsområder, friluftslivsaktiviteter, organisert friluftsliv og bruken av hytter i utredningsområdet samt annen relevant informasjon. Følgende personer har bidratt med informasjon:

Tabell 2. Kontaktpersoner og saksbehandlere som deltok på møtene med kommunene under datainnsamlingen.

Kommune	Møtedato	Kontaktperson/Informant(er)
Skjåk	16. november 2007	Bjørn Dalen
Lom	15. november 2007	Sander Sæltun
		Trond Dalsegg
		Odd Arve Strandi (tilstede under tema hytter)
Luster	7. november 2007	Christian Hillmann
		Steinulf Skjeldal
		Johannes Øygarden
		Trygve Engeseter
		Torunn Løne Vinje

Metodikken er basert på en "standardisert" og systematisk prosedyre for å gjøre analyser, konklusjoner og anbefalinger mer objektive, forståelige og etterprøvbare. Metodikken er beskrevet i Statens vegvesens håndbok 140 (versjon fra 2007) og DN-håndbok nr 25–2004.

En viktig del av en konsekvensutredning er å fremstille 0-alternativet så detaljert som mulig. Dette innebærer å utrede hvilke muligheter og eventuelt begrensninger som allerede gjelder for friluftsliv og naturopplevelse innenfor utredningsområdet. Fastsettelsen av verdi er så langt som mulig basert på dagens bruk og behov uttrykt ved konkrete planer for framtidig utvikling og sannsynligheten for å kunne realisere disse innenfor dagens forvaltningspraksis, det vil si i et område uten vern. Som en del av oppdraget er det utført en kartlegging og verdsetting av delområder. Områdeavgrensningene og verddivurderingen av friluftslivsområder innen utredningsområdet er drøftet med de berørte kommunene.

Verdissetingen etter skalaen vist i tabell 3. bygger på flere forhold, som f.eks. hvor mye området er i bruk gjennom året og i hvilke perioder av året det er i bruk. Hvilke egenskaper et gitt område har til ulike formål, samt hvilke behov aktørene har for å bruke nettopp dette området er også av betydning. Behovet vurderes ut i fra omfanget på aktiviteter og etterspørsel fra andre aktører i regionen/området. Videre vil tilgjengeligheten til området og den infrastrukturen som aktørene eventuelt har i utredningsområdet være av betydning.

På en skala fra 1-5 kan et friluftslivsområde verdsettes etter følgende anbefalte kriterier:

- Bruk
- Regional /nasjonal brukere
- Opplevelseskvaliteter
- Symbolverdi
- Funksjon
- Egnethet
- Tilrettelegging
- Kunnskapsverdier
- Inngrepsgrad
- Utstrekning
- Potensiell bruk
- Tilgjengelighet

Områder som gis score 5 på en eller flere av kriteriene kan klassifiseres som å ha verdi A (svært viktig friluftslivsområde). Områder som gis score 4 på en eller flere områder kan klassifiseres som å ha verdi B (svært viktig friluftslivsområde).

Tabell 3. Skala for verdivurdering

A = svært stor verdi	B = stor verdi	C = middels verdi	D = liten verdi
Svært viktig friluftslivsområde	Viktig friluftslivsområde	Registrert friluftslivsområde	Ikke klassifisert friluftslivsområde

For å klassifisere og rangere de ulike forskriftsmalenes påvirkning på utredningstemaet, har vi benyttet metodikken som beskrevet over i forhold til ulike former for aktivitet som påvirkes av de foreslåtte verneforskriftene.

### Virkning

Neste trinn i prosessen består i å beskrive og vurdere type og omfang av mulige virkninger (effekter på utøvelse av friluftsliv) hvis det vedtas et vern, uttrykt gjennom de ulike forskriftsmalene. Tiltakets virkninger blir bl.a. vurdert ut fra omfang av eksisterende aktiviteter og sannsynligheten for at muligheten til utøvelse av friluftsliv og opplevelseskvaliteten i området blir påvirket, avhengig av hvilke vernebestemmelser som velges og hvordan disse utformes. Tiltakets samlede virkning blir vurdert langs en skala fra *Stor negativ* til *Stor positiv* (tabell 4).

Tabell 4. Skala for vurdering av tiltakets virkning for utredningstemaet

<b>Virkninger</b>	<b>Kriterier</b>
Stor negativ	Tiltaket vil i stor grad redusere mulighetene for å utøve friluftsliv
Middeles negativ	Tiltaket har middels negativ virkninger for dagens eller framtidig friluftsliv i området
Liten negative	Tiltaket vil medføre mindre, oftest lokale begrensinger på mulighet for friluftsliv
Ingen/ubetydelig	Tiltaket har ingen/ubetydelige innvirkninger på dagens eller framtidig friluftsliv
Liten positiv	Tiltaket har små positive virkninger for dagens eller framtidig friluftsliv i området
Middels positiv	Tiltaket har middels positive virkninger for dagens eller framtidig friluftsliv i området
Stor positiv	Tiltaket har store positive virkninger for dagens eller framtidig friluftsliv i området.

### Konsekvenser

Det tredje og siste trinnet i konsekvensvurderingene består i å kombinere verdien av utredningsområdet for vern, med virkningen av forskriftene på aktiviteten for å få den samlede konsekvensen av hvert alternativ til forskrifter. Denne sammenstillingen gir et resultat langs en skala fra *stor negativ konsekvens* til *svært positiv konsekvens*. De ulike konsekvenskategorierne er illustrert ved å benytte symbolene "+", "0" og "-" (tabell 5). Konsekvensen er altså et uttrykk for hvilken betydning en gitt endring har. Dette kommer fram ved at man vurderer hvor store verdier (på skalaen A til D, se tabell 3) som blir berørt av tiltaket og hvilken virkning dette tiltaket har. Metodikken følger Håndbok 140 til Statens vegvesen. Vurderingen av verdi, virkning og konsekvens er oppsummert senere i dokumentet.

Tabell 5. Kriterier for vurdering av konsekvens

<b>Virkning for friluftslivet</b>	<b>Områdets/tiltaket verdi</b>			
	Svært stor	Stor	Middels	Liten/ubetydelig
Stor negativ	----	---	--	-
Middels negativ	---	--	-	0/-
Liten negativ	--	-	0/-	0
Ingen/ubetydelig	0	0	0	0
Liten positiv	++	+	0/+	0
Middels positiv	+++	++	+	0/+
Stor positiv	++++	+++	++	+

## 4 Beskrivelse av dagens bruk og verdivurdering

### 4.1 Innledning

Breheimen brukes i store trekk på samme måte som Reinheimen. I hovedsak er det fritids- og rekreasjonsformål den sentrale formen for friluftsliv. I NIBR sin spørreundersøkelse i forbindelse med konsekvensutredning knyttet til lokaltilhørighet oppga 56 % at de brukte utredningsområdet til slike formål (Koppen & Stokke 2008:17). I samme undersøkelse går det fram at det er få (8 %) som oppgir at de bruker hele utredningsområdet. I stedet er det en tendens til at man begrenser friluftslivsutøvelsen til arealer som befinner seg innenfor egne kommunegrenser (61 %). Lokalt er det også en tendens til at utredningsområdet blir brukt mer om sommeren enn på vintertid (Koppen & Stokke 2008:19,38). I rapporten fra Vestlandsforskning (Grut m.f 2005) blir det framholdt at Breheimen–Mørkridsdalen i sammenligning med Jotunheimen ikke er så lett tilgjengelig og i mindre grad preget av kommersiell tilrettelegging. Området blir relativt lite brukt og friluftslivet begrenser seg for en stor del til tradisjonell og enkel bruk. Med andre ord dreier det seg om fotturer, skiturer og jakt og fiske. Det finnes en del organiserte tilbud, men disse eksisterer for det meste i relativ liten skala.

DNTs stinett og hytter en grunnleggende faktor for friluftslivsutøvelse og naturopplevelse, ikke minst på nasjonalt nivå. Utredningsområdet knyttes ved dette til andre fjellområder som til sammen utgjør et område i stor skala som har svært stor verdi i friluftslivssammenheng.

Det later til at det lokalt eksisterer en viss enighet om at Breheimen–Mørkridsdalen bare i begrenset grad bør utnyttes for direkte i turismesammenheng ettersom kvaliteten på friluftslivet i området nettopp ligger i den lave utnyttelsesgraden. Det siste kan delvis sees i sammenheng med at Skjåk kommune ønsker å holde ferdsel i deler av området på et lavt nivå av hensyn til villreinen (Grut m.f 2005:45-46). For eksempel skal Tundradalen og Mårådalen være en "stille dal" med lite trafikk. Likevel er det stinett og løyper som delvis kommer i berøring med villreintrekk. Deler av DNT sitt stinett går inn i områder der villrein ferdes. I tilknytning til løype fra Grotli inn til Heillstuguvatnet, kan folk ta seg videre inn til Mårådalsvatnet. Denne ferdselen kommer i konflikt med villreintrekk/kalving. De som går rett opp til Skridulaupen vil også passere villreintrekket.

Utredningsområdets verdi for friluftsliv og naturopplevelse kan vise til ulike dimensjoner. I tillegg til mer tradisjonelle turgåing/skigåing og jakt/fiske i fjellandskapet, er deler av området også preget av kulturlandskap, blant annet i form av bygninger med opprinnelse i seterdrift eller jakt og fiske. Deler av Breheimen - Mørkridsdalen gir også muligheter til topp- og breturer, elvesport, klatring, kiting og grotting.

Det er lite kommersiell tilrettelegging, med unntak av noe jaktturisme og forekomster av eller planer om organiserte tilbud knyttet til mestings- og spenningsopplevelser. Det siste inkluderer også en del organiserte topturer, grotteturer og breturer. Flere reiselivsaktører er opptatt av at volum og kvalitet kan representere en motsetning i den forstand at det ville og uberørte kanskje er den fremste kvaliteten ved de aktivitetene de tilbyr (Grut m.fl. 2005:53-54). De fleste turistene som kommer til kommunene er orientert mot Jotunheimen eller er på gjennomreise. Likevel forekommer det at enkelte reiselivsaktører bruker nærheten til Breheimen–Mørkridsdalen i markedsføring. Et spørsmål som bør reises i denne sammenhengen er hvilken grad et vern vil føre til at flere søker inn i området i friluftslivsyemed?

Det er ingen statlig sikrede friluftsområder innenfor utredningsområdet. I Luster er det imidlertid et slikt område i Vigdalen. Selv om dette er utenfor utredningsområdet, representerer det en viktig innfallspport til Breheimen og DNT sitt stinett (Fylkesmannen 2007).

## 4.2 Friluftsliv og naturopplevelser i Breheimen-Mørkridsdalen

### 4.2.1 Uorganisert friluftsliv

Som det går fram ovenfor er utredningsområdet som helhet preget av urørthet med få tekniske inngrep, og det er relativt lite aktivitetsbasert turisme eller annet tilrettelagt friluftsliv. På det lokale nivået dominerer det enkle friluftslivet. Jakt og fiske er aktiviteter som blir sett på som viktig, men området blir i første rekke benyttet til turrekreasjon både sommer og vinter. En del ferdsel er knyttet til bær- og soppsanking og til ettersyn med buskap. Noe friluftsliv er relatert til overnatting i private hytter, samtidig som det også finnes en del åpne buer (se pkt 4.4.). På det nasjonale nivået er Breheimen-Mørkridsdalen knyttet sammen med omliggende fjellområder, særlig gjennom DNT sitt stinett og turisthytter. Regional og nasjonalt ser det ut til at turgåing (sommer og vinter) er den viktigste formen for friluftsliv. I randsonene er det en del private hytter som er utgangspunkt for friluftsliv som berører utredningsområdet. Det finnes spesielt muligheter til å gå turer langs vannveier i området. Stier, løyper, bruer, skilt, merking og klopper blir vedlikeholdt. I den forbindelse blir det gjort en del bruk av snøskuter. Det samme gjelder i forbindelse med stikking og preparering av skiløyper.

### 4.2.2 Tilrettelagt og organisert friluftsliv

Når det gjelder organisert friluftsliv blir det arrangert en del toppturer i området, bl.a. til Hestbrepiggene, Lomseggen og Storhøe. DNT arrangerer i 2008 vintertopptur til Tverrådalsskyrkja, med utgangspunkt i Sota seter. Om lag 500 deltar på guidede breturer i løpet av en sommer. For eksempel er det breføring over Fortunsdalsbreen hver dag i en måned om sommeren. I tillegg arrangeres det noen vinterkurs og vinterturer i området vest for Spørteggbreen. Det er laget en klatresti opp mot Lomseggen. I Dumdalen er det organisert grotteføring. Kajakk og elvesport er også en del av aktivitetstilbudet i utredningsområdet, blant annet i Mørkridsdalen (Skjolden rafting). Luster Turlag arrangerer "Topptrimmen" som inkluderer 10 utvalgte fjelltopper over en periode på 3 år. Flere av toppene ligger innenfor utredningsområdet. Skjåk Turlag arrangerer "Fjellgeita" hvert år. Flere av de utlagte postene ligger i utredningsområdet. Breheimen safaries tilbyr guiding i forbindelse med jakt og fiske.

### 4.2.3 Planer, innspill og ønsker som vil innebære inngrep

DNT har spilt inn ønske om å etablere ei hytte ved Illvatnet mellom Sota og Nørstedalsseter (se deltemaene Reiseliv og Hytter). DNT har i tillegg gitt følgende momenter til utvikling av rute- og hyttenettet: Utvikling av innfallsportene, forbedring av forbindelsene mellom fjellområder, forkorting av særlig lange ruter av hensyn til de som ikke er i stand til å gå lange turer og tilrettelegging for rundtur. I innspillet er det også inkludert ønsker om å gjøre gamle seterbuer, ferdselsveger og lignende mer allment tilgjengelige. DNT har også kommet med innspill om nye t-merkede stier gjennom Geisdalen til stien mellom Fagredalen og Arentzbu, dvs. stikryss sørøst for Holmevatnet. Et tilsvarende innspill gjelder for strekningen Vanddalen – toppen av Vangsen. I Lom foreligger det forslag om gondolbane til Lomseggen (Eggjapiken). Under et åpent møte i Luster i 2006 kom det innspill om at området Vangsen - Fagredalen burde få status som et utviklingsområde for friluftsliv, fjellturisme og treningsområde for langrenn. Området ligger delvis innenfor utredningsområdet. Forslaget innebærer et ønske for oppkjøring av løyper i området samt mulighet til å bygge skitrekke eller lignende for å utvikle potensialet for fjellturisme. Forslaget er ikke behandlet ennå på annet vis enn at det er nevnt i et dokument som gir en oversikt over og kommentarer til Luster kommunes arealdel. En veinemnd i Luster kommune har arbeidet med å få til en vei mellom Styggevatnet og Sota, over Hanspiken. Oppslutningen om disse prosjektene ser imidlertid ut til å være varierende og det er ikke utarbeidet konkrete og formaliserte planer. Vegen vil medføre at det kan foretas rundturer mellom fra Jostedalen til Ottadalen og via Sognefjellet tilbake. Særlig innenfor reiselivbransjen blir det framhevet at denne veggen ville være et fortrinn med tanke på en økt konkurranse når det gjelder å skape attraktive anløpssteder for cruisetrafikken. Hydro Energi vurderer tiltak for å øke



kraftproduksjon i tilknytning til Fortunvassdraget. I den forbindelse prioriteres Øyane og Illvatnet kraftverk. Illvatnet pumpekraftverk går inn i utredningsområdet.

### 4.3 Innfallsporter, stier og skiløyper

Følgende innfallsporter til utredningsområdet er særlig viktige på sommertid:

Sota, Grotli og Lundadalen i Skjåk, Sognefjellsvegen ved Bøvertun og Dumdalen, Høydalen, sti fra Fossbergom til Lomseggen, Krossbu og Sognefjellshytta i Lom, samt Mørkridsdalen, Vigdalen, Turtagrø, Nørdstedalseter, Viva/Sprongdalshytta, Vanndalen, Fagredalen, Styggvassdammen i Luster og Dalsdalen i Luster. Fra Sunndalen i Stryn går det sti over Kamperhamrane til Skridlaupbu (som også er en gammel ferdselsvei mellom øst og vest). Som følge av kraftutbygging på 80-talet, har deler av utredningsområdet blitt lettere tilgjengelig enn tidligere. Her siktes det til at det fra Luster går flere anleggsveger som kan brukes i dag, for eksempel til Vigdalen der det går T-merket sti inn i utredningsområdet.

DNT har et rutenett som består av ca 15 merka fotturruter. Til sammen utgjør dette mellom 250 og 300 km T-merkede stier innenfor utredningsområdet. Om lag 10 % befinner seg innenfor Loms kommunegrenser, mens Luster og Skjåk har ca 45 % av stinettet hver seg. Stinettet krysser kommunegrensene og binder utredningsområdet til andre populære fjellområder som Jostedalsbreen, Jotunheimen og Reinheimen.

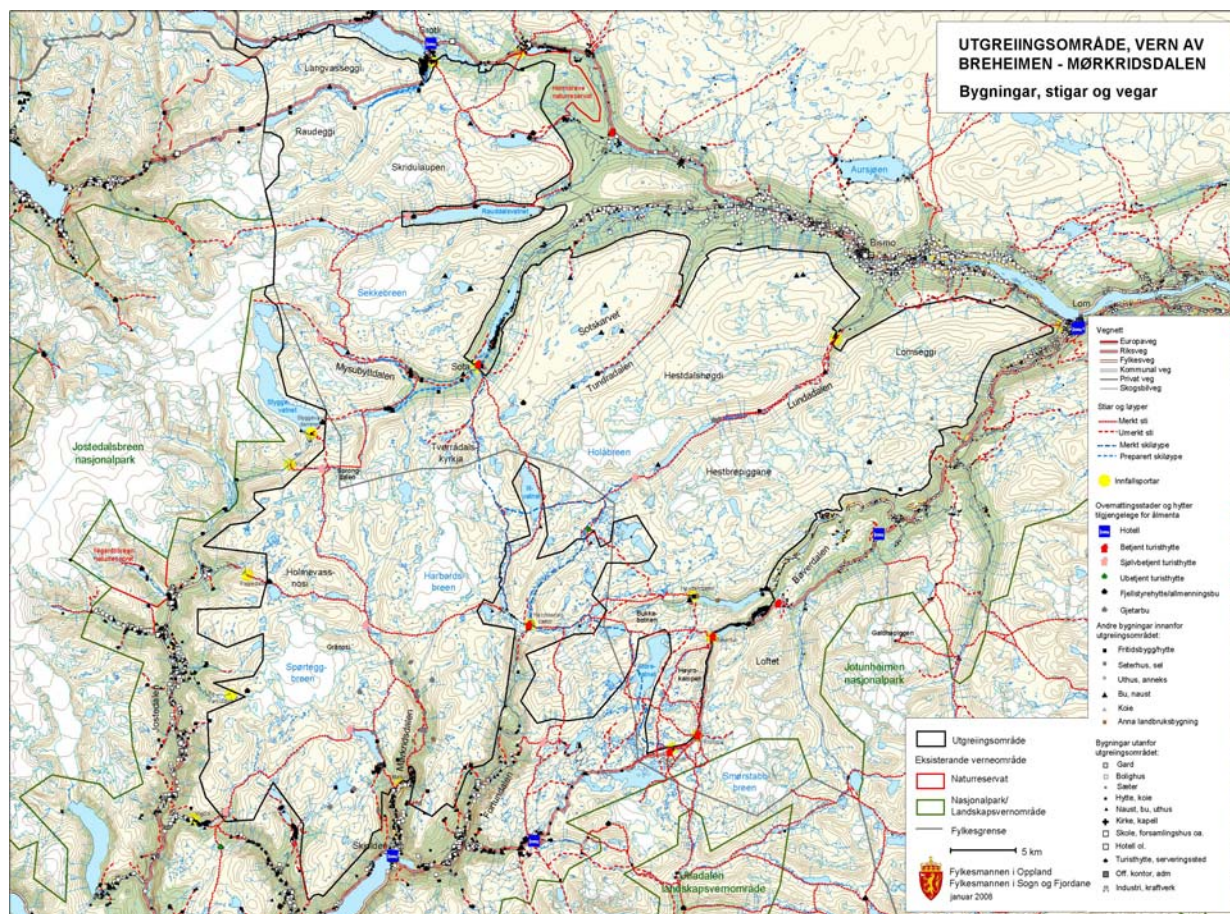
Det er også en del merkede vinterløyper.

I 2007 var følgende traseer kvistet om vinteren:

- Krossbu-Nørdstedalseter (25 km)
- Nørdstedalseter-Sognefjellshytta (21 km)
- Sota-Nørdstedalseter, over Fortundalsbreen (23 km)
- Trulsbu-Nørdstedalseter (16 km)
- Trulsbu-Sota Sæter (23 km)

Følgende skiløyper kjøres opp (hovedsakelig fra påsketider):

- Sota-Mysubytta etter bomvegen, i regi av Lidar hytteforeining.
  - Mysubytta-Sota etter Røykjeskålvatnet- Stilla- Ostre, i regi av Lidar hytteforeining.
- Disse to traseene er knyttet sammen med ei sløyfe som går fra Mysubytta opp til brotet i Mysubyttaldalen-sørover rundt foten av Tverregga til Syrtbyttvatnet- nordøstover til Røykjeskålvatnet og returløypa.
- Fra Grotli hyttefelt til vestre ende av Heillstuguvatnet. Denne kjøres opp av Skjåk hytteservice.



Figur 3. Kart over bygninger, veier, stier og løyper

## 4.4 Overnatting

Overnattingsmuligheter er en faktor som inkluderes i denne konsekvensvurderingen ettersom det er med på å legge et grunnlag for en del av friluftslivet. Her må både DNT-hytter og private hytter, i den utstrekning det er grunn til å regne med at hytter som befinner seg i randsonen til utredningsområdet brukes som utgangspunkt for friluftsliv, regnes med her.

DNT har 13 hytter i Breheimen-området. Seks av disse ligger innenfor selve utredningsområdet; Arentzbu, Fast, Slæom, Sprongdalshytta, Vigdastøl og Trulsbu. To av de tretten hyttene, Sota sæter og Nørdstedalseter, er betjente. Mange av overnattingsgjestene går dagsturer i nærområdet. De siste åtte årene har det vært en generell økning i overnattinger på de to betjente hyttene. Denne økningen er ganske jevnt fordelt på Sota sæter og Nørdstedalseter. Selvbetjeningshyttene har også hatt en god økning i overnattingstall. Totalt var det 7100 overnattinger på DNT-hyttene tilknyttet Breheimen i 2005, hvorav 4200 på Sota sæter. I randsonen finnes det også noen betjente hytter som er privateide, men som samarbeider med DTN. I første rekke gjelder dette Sognefjellshytta, Krossbu, Jostedal hotell (Gjerde), Turtagrø og Grotli hotell.

Tabell 6. Overnattingsstatistikk, DNT

<b>BREHEIMEN</b>	<b>1999</b>	<b>2000</b>	<b>2001</b>	<b>2002</b>	<b>2003</b>	<b>2004</b>	<b>2005</b>	<b>2006</b>	<b>2007</b>
Nørdstedalseter	121	133	211	881	931	948	1 002	1 064	1 159
Sota Sæter	613	626	570	3 338	2 619	3 624	3 951	3 245	4 194
Arentzbu	16	21	15	392	495	457	408	516	472
Fast	5	9	40	199	186	128	204	195	168
Medalsbu	0	0	0	0	0	0	0	0	0
Navarsete	12	16	57	82	75	76	94	91	133
Skridulaupbu	3	13	15	23	29	25	26	42	40
Slæom	39	50	42	141	75	173	180	125	215
Sprongdalshytta	25	45	31	270	317	277	295	362	308
Stølsdalen	0	0	0	62	135	85	62	135	85
Trulsbu	39	64	125	33	124	89	72	188	214
Vigdalsstøl	24	10	41	147	88	97	171	98	138
Nørdstedalseter	4	19	22	-	-	-	4	19	22
<b>Sum</b>	<b>901</b>	<b>1 006</b>	<b>1 169</b>	<b>5 568</b>	<b>5 074</b>	<b>5 979</b>	<b>6 469</b>	<b>6 080</b>	<b>7 148</b>

Det finnes en del private buer og hytter spredt rundt i området. Vest for Spørteggbreen er det en trekantshytte (nødbu) som står åpen. Skjåk allmenning og Luster Austre allmenning har noen hytter med enkel standard som kan brukes av alle innbyggerne i kommunen. Buene til Skjåk allmenning brukes også av tilreisende reinjegere. Styggevasshytta eies av et bygdelag og befinner seg rett utenfor utredningsgrensen. Den er tilgjengelig for alle på forespørsel. I tillegg er det flere hyttefelt i randsonen. I Bøverdalen, Grotli, Osen, Åsete, Fast, Nysætra, Sota og i Vigdalen er det en del setrer og enkelte hytter. På et areal rundt Bøvertjønnin, som delvis er innenfor utredningsområdet, er det ca 45 hytter. Det er regulert for ytterligere 6-8 hyttetomter her. Langs riksveg 15 mellom Grotli og Billingen er det ca 200 hytter. Ved Polfoss er det ca 90 hytter, mens det er regulert for ytterligere 35. Det er seterbygninger i Mørkridsdalen og et hyttefelt med ca 30 hytter ved Åsetevatnet (Osen). Det vises for øvrig konsekvensutredning for Hytter og andre bygninger for nærmere omtale av hytter, setrer og buer (Fangel 2008).

I Vigdalen (Luster) og Ostradalen (Skjåk), som ligger i randsonen, finnes det hyttefelt som trolig medfører en del bruk av utredningsområdet i friluftslivsyemed). Jostedals fjellstyre har en allment tilgjengelig hytte ved Holmavatnet (innenfor utredningsområdet). I Lundadalen i Skjåk kommune er det en del seterbygninger som blir utleid til turister. Innenfor influensområdet er det til sammen ca 300.000 gjestedøgn i året på hotell, campingplasser og utleide hytter (Lom 150000, Luster 90000, Skjåk 50000) (Grut m.fl. 2005:30). Det er også en god del privat utleievirksomhet og gårdsturisme i 3 aktuelle kommunene (Grut m.fl. 2005:29-30). Det finnes ingen klare tall på hvor mye bruk av naturen i utredningsområdet dette medfører.

Det er gitt noen leiekjøringsløyver i forbindelse med bruk av hytter, hvorav 3 gjelder innenfor utredningsområdet.

## 4.5 Jakt og fiske

Det foregår en del jakt både på storvilt og småvilt i området. For en stor del er dette lokalt basert, men det selges jaktløyver og guiding til en del tilreisende. Det siste gjelder særlig jakt på villrein (særlig i Skjåk), elg og hjort, men også småvilt. Storviltjakt har tidligere medført motorisert transport av slakt. I følge NIBR sin spørreundersøkelse er det en ennå større andel av innbyggerne som oppgir at de fisker i området (se Koppen og Stokke 2008). Det drives fiskekultivering og fiskeutsetting i flere av vannene i området fra dalbunnen og opp til ca 1500 moh. Ved Lundadalsvatnet og Glittervatnet i Skjåk drives det fiske med motoriserte båter. Det har kommet ønske om muligheter for opplag av båter. I tillegg til jakt og fiske, forekommer det også en god del bærplukking og soppsanking.

## 4.6 Moderne og/eller organisert friluftsliv

Selv om grotteturer, elvesport og ikke minst toppturer allerede er nevnt som organiserte tilbud som finnes, har det moderne og /eller organiserte friluftslivet i utredningsområdet en relativt liten skala. Frikjøring på ski, klatring/brevandring/juving, hundekjøring, elvepadling/rafting bedrives i svært begrenset grad av innbyggerne i kommunen. Sykkel- og rideturer er noe mer populært (se Koppen og Stokke 2008). Det finnes ingen oversikt over i hvilken utstrekning folk utenbygds fra driver med aktiviteter knyttet til spenning/mestring utover de organiserte tilbudene som finnes. Salg av jaktopplegg med bruk kløving med hest og telteir finnes i området (Skjåk allmenning). Organisert kløving med hest (reinkjøtt) er det lite av, men Skjåk allmenning selger jaktpakker som bl.a inneholder dette. *Skjolden rafting* tilbyr organisert elvesport i Mørkridsdalen. Det foregår organisert padling på Styggevatnet i tilknytning til aktivitet i Jostedalen (Firma: ICE Troll), men dette ligger rett utenfor utredningsområdet. DNT og Luster turlag har organiserte turer i Breheimen. Paragliding skjer i området, men aktiviteten er ikke organisert.

## 4.7 Kommunevis oversikt over dagens bruk

Under pkt 4.8 gis en oversikt over de viktigste friluftslivsområdene innenfor utredningsområdet. Det kan imidlertid være nyttig å først se nærmere på noen forskjeller mellom de tre kommunene når det gjelder den friluftslivsrelaterte bruken av utredningsområdet. På bakgrunn av NIBR sin brukerundersøkelse (Koppen og Stokke 2008) er det mulig å gi en kort gjennomgang av en tallfestet oversikt. På spørsmål om hvor det viktigste bruksområdet for friluftsliv ligger i, svarer 44 % av de som bor i Skjåk at de i hovedsak bruker området som ligger innenfor utredningsområdet. De tilsvarende tallene for Lom og Luster er hhv 18 og 15 % (tabell 8).

I spørreundersøkelsen går det også fram at innbyggerne i alle tre kommuner i første rekke bruker de arealene som ligger i egne kommuner (tabell 9). Det kan også se ut til at innbyggerne i Skjåk bruker utredningsområdet hyppigere enn i de andre kommunene. I Skjåk svarte om lag 25 % at de brukte Breheimen mer enn en gang i uka i sommerhalvåret, mens prosenttallene for Lom og Luster var hhv ca 12 % og 8 %. I vinterhalvåret var fordelingen hhv 20 % (Skjåk), 5 % (Lom) og 3 % (Luster) (tabell 7). På den andre siden er det dobbelt så mange i Luster (30 %) sammenlignet med Skjåk (16 %) som sier de går dagsturer til fots innenfor utredningsområdet (tabell 9). Slike dagsturer er den vanligste måten å bruke området på i alle tre kommuner.

Når det gjelder bruksmåter er det større forskjeller mellom de tradisjonelle formene for friluftsliv på den ene siden og de mer moderne på den andre siden, enn mellom kommunene (tabell 10): I første rekke er det fiske, dagsturer til fots, skiturer og bær- og soppsanking som dominerer i alle tre kommuner. Deretter kommer hytteturer, jakt og aktiviteter knyttet til ettersyn med bufe. Aktiviteter som klatring eller rafting er relativt marginale.

Tabell 7. Hvor ofte brukes Breheimen? (tall i prosent)

Kommune	Lom		Skjåk		Luster	
	Sommer	Vinter	Sommer	Vinter	Sommer	Vinter
Hyppighet \ Sesong:						
Aldri	36,2	50,4	18,3	37,3	44,5	69,9
Hver måned eller sjeldnere	43,3	41,6	44,4	39,7	44,5	27,2
En gang hver uke	11,8	5,6	25,4	19,8	8,0	2,9
Flere ganger hver uke	8,7	2,4	11,9	3,2	2,9	0

Tabell 8. Hvor ligger det viktigste bruksområdet? (tall i prosent)

Kommune	Lom	Skjåk	Luster
Innenfor plangrensene til B-M	18	44	15
Inntil eller i grensesone til B-M	35	26	28
I andre deler av kommunen	56	29	79
I andre deler i nabokommuner	7	2	3

Tabell 9 Hvilke området brukes til vanlig? (tall i prosent)

Kommune	Lom	Skjåk	Luster
Stort sett hele området	6,1	7,1	10,6
Området innenfor den kommunen jeg bor i	54,5	70,5	65,4
Bare ett bestemt område	39,4	22,3	24,0

Tabell 10. Hvordan Breheimen-Mørkridsdalen vanligvis brukes (tall i prosent)

Kommune	Lom	Skjåk	Luster
Seterdrift	2,6	1,5	0,4
Tilsyn / sanking av bufe	4,9	4,4	4,2
Fiske	13,0	12,5	8,3
Storviltjakt	2,3	6,3	1,9
Småviltjakt	3,2	5,0	4,2
Sopp- eller bærplukking	11,0	9,4	6,4
Dagsturer til fots	21,4	16,2	30,3
Flerdagsturer til fots	3,9	6,7	6,8
Jogging	2,9	1,7	1,1
Sykkelturer	1,9	3,1	1,9
Elvepadling / rafting	0,3	0,4	
Rideturer	0,3	0,6	0,4
Skiturer	16,9	12,1	15,5
Frikjøring på ski i bratt terreng	1,0	0,4	2,7
Fjellklatring / brevandring / juving	2,3	0,8	1,9
Hundekjøring		0,2	
Turer med snøskuter	0,6	1,7	1,5
Hytteturer (til egne hytter / private hytter)	5,8	8,7	4,9
Hytteturer (til åpne buer / hytter)	4,2	7,3	6,8

### 4.7.1 Skjåk

I Skjåk er det mange som går turer opp fra hoveddalføret og innover fjelldalene, men fjellområdene er mest brukt til jakt og fiske. Jakt på villrein, elg og hjort blir sett på som viktig av innbyggerne i Skjåk. Salg av jaktrettigheter er viktig inntektskilde for Skjåk allmenning (grunneiere for nesten hele utredningsområdet i denne kommunen) (Grut m.fl 2005:19). I tillegg er det noe småviltjakt og fiske. Breheimen Safaries tilbyr guiding i forbindelse med jakt og fiske. En god del rypejakt foregår i Lendfjellet- Skriuhaugan. På vårparten finner det sted fulgehundprøver ved Grotli. I følge konsekvensutredning om villrein, vil denne aktiviteten før 1. april komme i konflikt med villreintrekk og kalvingsland innenfor utredningsområdet i nærheten av Grotli (Andersen m.fl. 2008).

Mens de indre områdene i Breheimen ble mer benyttet før, går de yngre i dag mindre i fjellet og holder seg for en stor del til randsonene. Det er bygd en langtidsparkeringsplass ved Mysubytta og ved Sota. Det går vei inn til Sota også på vinterstid, og DNT setter opp buss dit fra Oslo i påskeferien. Det kjøres opp skiløyper fra Grotli høgfjellshotell og fra tid til annen er det løype innover i Lundadalen. Fra Lundadalen er det stier innover i forbindelse med beitetilsyn av sau og det er noen bruer og klopper som beitelaget og DNT har anlagt. Enkelte steinbuer har blitt restaurert de senere årene.

Nærmere halvparten av det T-merkede stinettet befinner seg innenfor Skjåk kommune. Lysløypa ved Pollfoss og inn i skogsreservatet er populær, og hytteforeningen ved Liavatnet fikk våren 2007 løyve til å kjøre opp skiløype inn til Mysubytta og tilbake til Liavatnet. Et løyponett fra Lundadalen til Trulsbu er relativt mye brukt i forbindelse med jakt og fiske. Løype fra Trulsbu til Sota blir stukket i påsken. Kommunen ønsker dessuten en skiløype i skogen sør for Grotli mot Åsen. Et nytt skitrekk skal anlegges på nordsiden av vegen ved Grotli og man regner med at bruken av dette området vil øke en god del. Dette er imidlertid utenfor utredningsområdet. Skjåk Turlag arrangerer "Fjellgeita" hvert år med utlagde poster blant annet i utredningsområdet som turgåere skal besøke.

Det drives fiskekultivering og fiskeutsetting i flere av vannene i området fra dalbunnen og opp til ca 1500 moh. Fiske med båt m/motor forekommer ved Lundadalsvatnet (en del private båter) og ved Glittervatnet (4-5 private, samt én båt som Skjåk allmenning disponerer). Det har også blitt fremmet ønske om muligheter for opplag av båter.

### 4.7.2 Lom

Friluftslivet retter seg i første rekke mot turer til fots og på ski. I tillegg til fiske, drives det en del småviltjakt. Jakt på elg og hjort har derimot et relativt beskjedent omfang. En bestandplan for 2006-2008 innebærer fellingsløyve på 34 elg og 96 hjort for hele perioden på 3 år. Dette gjelder imidlertid jaktfelt som ikke går inn i, men grenser til utredningsområdet. Det finnes ikke oversikt over hvor mange av de 493 som kjøpte kort for småviltjakt i Lom (i 2005) som jaktet innenfor utredningsområdet. DNT har et rutenett i de vestlige områdene av kommunen, men området er lite brukt av turister og blir av lokalbefolkningen oppfattet som verdifullt nettopp av den grunn. Ellers forekommer det en del topturer (Hestbrepiggene, Lomseggen og Storhøe), samt organiserte gruppeturer til grottene i Dumdalen. Utover dette skal det ikke finnes organiserte, tilrettelagte turer fra Lom i denne delen av fjellet. Med unntak av klatreruta opp til Lomseggen, er det ingen installasjoner knyttet til reiseliv og turisme i fjellet i Lom. Det skal imidlertid forekomme *kiting* ved Sognefjellshytta om våren. Bare en person har løyve for leiekjøring med snøskuter i forbindelse med varetransport. Totalt ble det foretatt 11 turer i løpet av 2007, der to av disse har gått inn til kanten på utredningsområdet. Persontransport er ikke tillatt.

Bøvertjønnan (Høyrokampen), Netoseter (Hestbrepiggen i uoppkjørt løype om vinteren), Høydalsseter (Hestbrepiggen) og Krossbu (blant annet til Smørstabbreen) er sammen med Sognefjellshytta de viktigste innfallsportene til utredningsområdet. Sognefjellsvegen ved Bøvertunvatnet og Dumdalen bør også nevnes i den forbindelse. Merket løype finnes ikke annet enn fra Sognefjellshytta over mot Nørstedalsseter. Det er merket sti fra Lom sentrum til Eggjapiken



(ytterste del av Lomseggen). Det skal imidlertid være lite ferdsel videre innover fjellet derfra. En klatresti opp mot Lomseggen ("Via Ferrata") har fastskrudd bolter i fjellet, men disse er trolig utenfor utredningsområdet. Selve stien går inn i utredningsområdet opp til Eggjapiken.

Breheimen er det fjellområdet folk i Lom bruker minst. Kommunen har bare ca 10 % av det T-merkede stinettet innenfor sine grenser. Det meste befinner seg nord for Sognefjellshytta, omkring Dummhø (øst for Storevatnet), samt nord og vest for Storevatnet. Stien fra Sognefjellshytta og nordover (Nørstedalsseter og Trulsbu) og i Dumdalsområdet (Krosshø og Dumhø ned mot Bøvertun) er benyttet en del. Enkelte tar seg også inn til Svarttjønnområdet både på sommer- og vintertid. Fra Lomseggen og innover mot Storivlen er det få som går ettersom det er krevende å ta seg inn i dette området. Lomseggen har en klar, symbolsk verdi og er ett av landets mest malte fjell. Hvis det blir etablert gondolbane opp fra Vike, er det grunn til å regne med at flere vil søke seg inn i området rundt Lomseggen.

En del Bøverdøler har Eilivsbua som turmål, både sommer og vinter. Vinterstid er tamreinslagets løype fra Netoseter viktig for å komme inn i Netoseterfjellet (bl.a. med Eilevsbu). Noen få går turer opp fra Sulheim/Bakkeberg sommerstid, mens stien fra Bakkeberg mot Storhøi (1777) brukes av lokalbefolkningen hele året. Enkelte lokale bruker fiskevatn innenfor Høydalen, Høiøiene og Svartdalstjønnin. Det er imidlertid mest fiske inne på Sognefjellet. Tamreinlaget har fast skuterløype opp ved Netosetra og mot Lomseggen, siden de har tamrein i området der på vinteren. De kjører samme traseen og en del bruker denne til skiløping.

### 4.7.3 Luster

I likhet med Skjåk, ligger nærmere halvparten av DNTs rutenett innenfor denne kommunen. Ettersom Lusters andel av utredningsområdet er mindre enn de to andre kommunene, er stinettet her mer arealmessig konsentrert. Både lokale og turister bruker utredningsområdet for turgåing. I følge representanter for kommunen er det ikke så mange som ferdes utenfor løypenettet som tidligere. Turlaget har høy aktivitet, men det meste finner sted i lavtliggende og/eller tilgrensende områder. En del tyder på at sentrale og høytliggende områder i vel så stor grad brukes av turister.

Lokalt er det innfallsporter fra flere hold. I følge folk i kommune er Turtagrø og Vigdalen spesielt viktige innfallsporter. Engedalen er også mye brukt som utfartsplass både sommer og vinter. I tillegg til Osen-Skurvenosi er Mørkridsdalen mye brukt til turgåing. *Skjolden aktiv* vedlikeholder turstier i nærområdet. Det er stor interesse for villreinjakta i Luster, men det er lite eller ingen rein på denne siden av området. De 20 fellingstillatelsene som gis for villrein skjer i samarbeid med Skjåk allmenning. Ca 200 småviltkort og 250 fiskekort selges årlig for hele Luster Austre Statsallmenning, men det finnes ikke data på hvor mange som fisker eller jakter innenfor influensområdet. Luster hundeklubb driver trening av fuglehunder med utgangspunkt i Turtagrø, men pr i dag skal dette visstnok ikke finne sted innenfor utredningsområdet. Skjolden grunneierlag dekker det meste av Mørkridsdalen og selger fiske og jaktkort. Luster Turlag arrangerer Topptrimmen, som inkluderer 10 utvalgte topper over en treårsperiode. Hver Topptrim inkluderer flere fjelltopper i utredningsområdet.

## 4.8 Verdivurdering

### 4.8.1 Tidligere verdivurderinger

I *Miljøstatus Oppland* er Breheimen, sammen med Dovrefjell, Rondane, Jotunheimen og Nordmarka kategorisert i gruppe 2 med tanke på friluftslivsområder med stor nasjonal eller regional verdi. Dette viser til "...et større naturområde med en viss tilrettelegging – DNT rute-nett/skiløyper – enkelte, men få turistbedrifter – mye brukt område eller har potensiale for økt bruk".<sup>1</sup> NINA har i en rapport (Østdahl 2003 i Grut m.fl. 2005:36) kartlagt verneverdier i Øst-rivassdraget og inkluderer her friluftslivsverdier i henhold til følgende kriterier: Urørthet, opplevelse, egnethet og dagens bruk. Det opereres også med tilgjengelighet og natur- og kulturkvaliteter som tilleggskriterier. På denne bakgrunnen konkluderes at følgende områder som berører Breheimen har nasjonal viktig verdi: Liavatn ved Sotaset, Sotra seter – Mysubyttdalen – Syrbyttedalen, Tundradalen og fjellområdene mellom Tundra og Ostri og fjellområda ved Sekken – Sølvherøi. Fylkesatlas for Sogn og Fjordane (som er utarbeidet i et samarbeidsprosjekt mellom fylkesmann og fylkeskommune (<http://www.fylkesatlas.no>) merker av følgende tre områder som nasjonalt viktige friluftsområder: Kjerneområdet i Breheimen, Mørkridsdalen og Vigdalen.

Rapporten til Vestlandsforskning (Grut m.fl. 2005) presenterer en delvis systematisert oversikt over hytter, kommersielle overnattingstilbud, sti- og løyenet og aktiviteter i forbindelse med jakt/fiske. Dette gir en del gode indikasjoner på omfanget av friluftsliv i utredningsområdet. I rapporten framholdes det at en presis vurdering av friluftslivets verdi i utredningsområdet likevel var vanskelig å oppnå med datagrunnlaget som forelå. Videre ble det konkludert med at man ikke har materiale til rådighet som muliggjør en sammenfattet vurdering av Breheimen-Mørkridsdalen der de ulike områdene kan sammenlignes direkte og rangeres med hensyn til verdi (Grut m.fl. 2005:36).

I delutredningen om lokal tilhørighet kommer det fram at utredningsområdet blir relativt mye brukt blant en god andel av den lokale befolkningen (Koppen og Stokke 2008). Et flertall av utvalget i hver kommune oppgir imidlertid at de i første rekke bruker arealene innenfor egne kommunegrenser (Koppen og Stokke 2008). Slik sett kan det se ut til at utredningsområdet har stor lokale verdi, i tillegg til den regionale og nasjonale. Overnattingstallene til DNT viser et ganske omfattende friluftsliv, særlig knyttet til turgåing på stinettet, og understreker den nasjonale betydningen. Samtidig vil et vern gjøre utredningsområdet til del av et større nettverk av verneområder. Dette vil kunne få konsekvenser med tanke på Breheimen-Mørkridsdalen sin nasjonale verdi som område for friluftsliv (Grut 2005:33).

### 4.8.2 Denne utredningens verdivurdering

I forbindelse med denne konsekvensutredningen har NINA, i henhold til metodikk som er beskrevet i kapittel 3 ovenfor, foretatt en kartlegging og verdivurdering av delområder innenfor utredningsområdet. Resultatet av denne prosessen er en identifisering av 18 områder som er gitt verdien *svært viktige friluftslivsområder* (verdi A) eller *viktige friluftslivsområder* (verdi B) (se tabell 3). Se figur 3. med kart over delområdene (side 25).

**Verdisetting kategori A - svært viktige friluftslivsområder** (tall i parentes = kartmerking):

#### *Fivlenosi-Vigdalen* (1)

Markaområde. Mye brukt av lokalbefolkningen med utgangspunkt i Vigdalen og Engadalen. Smørvevatnet og Kringlevatnet er fiskevann. Vigdalen er også innfallsport til Breheimen, også for regionale og nasjonale brukere.

<sup>1</sup> [http://oppland.miljostatus.no/msf\\_themepage.aspx?m=2144](http://oppland.miljostatus.no/msf_themepage.aspx?m=2144)



*Mørkridsdalen (3)*

Som en godt bevart stølsdal med stor grad av lokal bruk og symbolverdi, er dette et område med høy opplevelsesverdi og kan derfor betegnes som et særlig kvalitetsområde.

*Spørteggbrean m/omegn (4)*

Spørteggbrean inngår i et stort område med tilrettelegging av friluftsliv. Det er mye brukt av reiselivet for organiserte Breturer, mens Vognsen også blir brukt mye lokalt. Området er dessuten et turterreng med utgangspunkt i hyttene ved Osen/Åsevatnet.

*Dumhøe (7)*

Utfartsområde både sommer og vinter som brukes av både lokale og turister. Grottene i Dumdalen er svært mye besøkt attraksjon.

*Høyrokampen (9)*

Friluftslivsområde som særmerker seg ved botanisk sjelden arter. Besøkes av botanikere langveisfra. Hytter ved Bøvertjønnin ligger innenfor dette området.

*Eggjapiken (11)*

Særlig kvalitetsområde som følge av den høye symbolverdi Eggjapiken/Lomseggen har i markedsføring av Lom kommune. Det går klatresti (Via Ferrata) fra Nissegard opp mot Lomseggen, og merka sti fra Fossbergom til fremste Eggjapiken. Området brukes sommertid av lokalbefolkningen og turister, men det forekommer også en del vårskiløping blant tilreisende.

*Skriduhaugan-Åndfjellet (12)*

Utfartsområde som brukes av lokalbefolkningen i sommerhalvåret, spesielt til småviltjakt om høsten. Det er flere buer i området.

*Lundadalen (13)*

Utfartsområde både for lokale og tilreisende. Innfallsport med parkeringsplass og DNT-løype.

*Sota-Slæom/Surtbutta/Tverrådalkyrkja (14)*

Utfartsområde som er mye brukt sommer og vintertid. Tilreisende overnatter ofte på Sota, mens lokale brukere har hytter ved Mysubutta eller Liavatnet. Natur- og kultursti Sota-Mysubutta.

*Botn-Glittervatn (16)*

Utfartsområde som er tilrettelagt med preparerte skiløyper vinterstid (hovedløypenettet i kommunen). Sommer er det stier blant annet til Glittervatn som brukes mye av kommunens innbyggere og av hyttefolk (spesielt fra Stryn). Honnsrøve naturreservat øker opplevelseskvaliteten.

*Heillstuguvatnet-Skridulaupen (17)*

Utfartsområde som brukes spesielt vintertid, med oppkjørte løyper over Heillstuguvatnet og med topturer til Skridulaupen. Området brukes av hyttefolk og tilreisende som bor på Grotli, men det er også en del lokale brukere.

**Verdisetting kategori B - viktige friluftslivsområder (tall i parentes = kartmerking):***Gjerseggnosi/Bolstadnosi (2)*

Spesialområde i den forstand at det her er tilrettelagt med klatresti, noe som ikke er spesielt vanlig i Breheimen. Det går også turer hit fra Skåri.

*Sprongdalen (5)*

Inn i Sprongdalen går det T-merket sti over til Sota forbi DNT-hytta som ble oppført i forbindelse med kraftutbygging av Styggevassdammen på midten av 1980-tallet. Det går også turer inn

i Breheimen fra Styggedammen om sommeren. Dette var for øvrig den gamle innfallsporten til Sota, før kraftutbygginga.

*Fagredalen-Vanndalen (6)*

Utfartsområde som særlig brukes til skigåing og småviltjakt, men også som utgangspunkt for vandring på Spørteggbreen.

*Høydalseter (8)*

Utfartsområde som brukes til turer og fiske både sommer og vinter. Viktig innfallsport til Breheimen fra Lom.

*Netoseterfjellet-Storhøi (10)*

Utfartsområde i tilknytning i snøskutertrasé som går herfra i forbindelse med reindrift i området. Eilivsbue blir brukt av turgåere fra Netoseter, Bakkeberg og Sulheim. Hestbrepiggeane er ikke inkludert i området, men hit ferdes en del regionale og nasjonale brukere.

*Randsverk-Rundhaugen (15)*

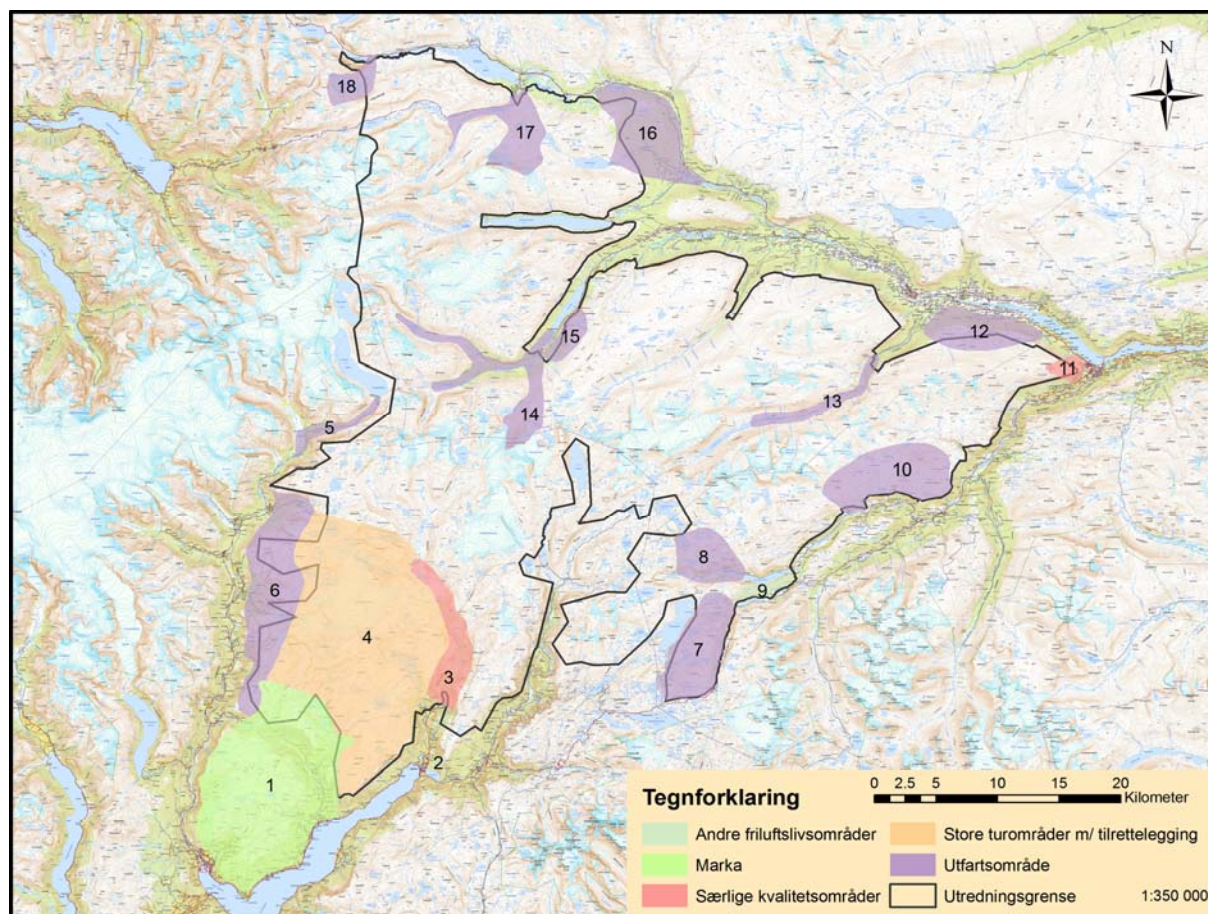
Utfartsområde med utgangspunkt i hytter ved Liavatnet. Kulturminner/bergverksdrift gir området særegne kunnskapsverdier og opplevelseskvaliteter.

*Langvatn-Oppljøsvatnet (18)*

Utfartsområde som spesielt brukes til vårskiløping, men dette kommer i konflikten med villreininteresser som følge av nærhet til kalvingsområde for villrein.

All den tid et så omfattende antall delområder gis verdi A eller B, må verdien av friluftsliv og naturopplevelse i utredningsområdet sies å være betydelig. Selv om bruken av en del områder i første rekke er mer lokal og kommunebasert, brukes Breheimen-Mørkridsdalen også i regional og nasjonal sammenheng, ikke minst som følge av nettverket av stier og løyper og overnattingsteder i DNTs regi. Det faktum at utredningsområdet er knyttet sammen med omliggende områder som har stor verdi som friluftslivsområde bidrar til å gi Breheimen-Mørkridsdalen stor verdi i regional og nasjonal sammenheng.

På en skala fra A-D, må utredningsområdet på bakgrunn av den verdi det har både nasjonalt, regionalt og lokalt gis verdi A (svært stor verdi).



Figur 4. Kart over delområdene

## 5 Beskrivelse og vurdering av 0-alternativet

Utredningsområdet forventes ved 0-alternativet i hovedsak å forbli et LNF område, med noe varierende grad av beskyttelse. Nordre deler er viktig villreinområde og vil uavhengig av vern trolig forvaltes uten tillatelser til vesentlige inngrep. Deler av utredningsområdet har en topografi og beliggenhet som vil legge avgjørende begrensninger på inngrep og utbygging. De fleste av områdene som gis verdi A og B for friluftslivet er relativt lett tilgjengelige i dette henseendet. Gitt en generell økning i interessen for utmarks- og villmarksbasert turisme, kan man heller ikke se bort fra at ferdsel knyttet til organiserte opplegg rundt spennings- og mestringsaktiviteter vil øke. Ettersom man ser tendenser til at tradisjonelle former for friluftsliv erstattes eller suppleres av mer moderne former (se for eksempel Vorkinn mfl. 2000, Skogen 2001), kan det også tenkes at den lokale brukspraksisen i økende grad vil kunne endres i den retning. På den ene siden kan man forvente en vekst i ferdsel knyttet til ulike former for turisme, på den andre siden er det pr. i dag ingen stor og samlet satsing på dette fra reiselivsnæringas side (se Aas & Tangeland 2008). Følgelig er det grunn til å tro at bruken av området ikke med det aller første vil endre seg i noen betydelig grad ved 0-alternativet. Skulle forekomsten av turisme og mer moderne friluftslivsformer på sikt likevel å øke, kan man se for seg forekomst av inngrep i form av økt ferdsel generelt og faste installasjoner som kan bidra til en forringelse av naturopplevelseskvaliteten i enkelte deler av utredningsområdet. Ikke minst kan man se for seg at presset på for eksempel Sota-Slæom/Surtbutta/Tverrådalkyrkja (14) og Lundadalen (13) vil kunne vok-

se ettersom dette er områder som er lett tilgjengelige gjennom helårsvei og parkeringsplass. En DNT hytte ved Illvatnet vil trolig kunne bidra til å forsterke en slik prosess og generelt bidra til økt ferdsel sommer som vinter fra og gjennom de forannevnte områdene og på tvers av utredningsområdet generelt.

En veinemnd i Luster kommune arbeides det med å få til en vei mellom Styggevatnet og Sota, over Hanspiken. Oppslutningen om disse prosjektene imidlertid ser ut til å være varierende og det er ikke utarbeidet konkrete og formaliserte planer. En eventuell realisering vil imidlertid medføre lettere tilgjengelighet vestfra og bidra til ytterligere press på delområder med A-verdi og til muligheter for økning i generell ferdsel i området. Samtidig vil en veg ha negative konsekvenser for friluftsliv og naturopplevelse i form av økt motorisert ferdsel og oppsplitting av området.

Når det gjelder tankene om Gondolbane til Eggjapiken i Lom kan disse virke mer realiserbare i den forstand at en drøfting av prosjektet er tatt med i dokumenter i forbindelse med et forprosjekt til ny kommuneplan i Lom (Lom kommune 2007). Selv om det trolig ikke er grunn til å forvente en stor ferdsel innover fra Eggjapiken, kan en uheldig virkning av en gondolbane være at forekomst av vårskiløping kan øke på, noe som kan komme i konflikt med forekomst av både villrein og tamrein i området.

Selv om mye kraft er båndlagt i Verneplan for vassdrag, kan et økt fokus på klimavennlig kraftproduksjon medføre en opprustning av eksisterende kraftverk og kraftlinjer (Melby 2008a). En slik utvikling kan være negativt for friluftsliv og naturopplevelser i utredningsområdet. Det er ingen regulerte vann eller vannstrenger som er berørt av kraftutbygging innenfor utredningsområdet, med unntak av 2 eller 3 bekkeinntak øverst i Vigdalen og ett bekkeinntak i Sprongdalen i Luster. Jostedalsutbygginga (elvene på østsida av Jostedalen) har bekkeinntak ca. 1150 moh. Luster kommune har utarbeidet kommunedelplan for små kraftverk. For Luster er det fire elver som er vurdert med utbyggingspotensial, og som kan komme i konflikt med utredningsområdet. De aktuelle elvene ligger i Jostedalen og Dalsdalen. Hydro har søkt om ytterligere regulering av Gravdalsvatnet (del av Fortunutbygginga) vest for Nørdestedalsseter utenfor utredningsområdet. Hydro har idé (men ikke søkt konsesjon) om mulig kraftverk inne i Fortundalen ved Øyane, med et aggregat på 30 MW og med vanninntak fra Spitafossen-området. På et møte mellom Fylkesmannen i Sogn og Fjordane og Hydro Energi (25.03.2008) kom det fram at det også er fokusert på Illvatnet Pumpekraftverk som ligger innenfor utredningsområdet. En eventuell utbygging eller oppgradering av eksisterende kraftverk vil i første rekke kunne ha konsekvenser for delområder med verdi A som Fivlenosi-Vigdalen (1) og området rundt Spørteggreen (2).

Melby (2008b) vurderer konsekvensene av 0-alternativet som middels negativt med tanke på landskapskvaliteter. Fangel (2008) vurderer konsekvensene av 0-alternativet som relativt små med tanke på hytter og bygninger, mens Aas og Tangeland (2008) konkluderer med 0-alternativet kan ha en svak, positiv konsekvens for reiselivet. På den ene siden kan 0-alternativet ha noen positive virkninger for deler av friluftslivet eller for friluftsliv i deler av utredningsområdet. Blant annet vil man stå friere til å holde kulturlandskap i hevd ved hjelp av motorisert transport og opprettelse av nye eller utvidelse av gamle bygninger. En del av friluftslivet er også knyttet til ulike former for organisert eller tilrettelagt ferdsel som, gitt valg av verneform, ville få begrensede muligheter. På den andre siden vil de inngrep som 0-alternativet kan åpne for kunne innebære så vidt store negative virkninger for muligheten for naturopplevelse, ikke minst i flere av delområdene som er gitt verdi A, slik at konsekvensene av 0-alternativet alt i alt må vurderes som negative. Siden det knytter seg usikkerhet til framtidig utvikling både med hensyn til inngrep og økt ferdsel, settes konsekvensen til liten negativ.

**Virkning av 0-alternativet: Liten negativt.**

**Konsekvens av 0-alternativet: Liten negativ (--)**

## 6 Virkning og konsekvenser av utredningsalternativ 1A, 1B og 2

### 6.1 Virkning og konsekvenser av vern generelt

Friluftslivet er en del av verneformålet i både i justert forskriftsmal for nasjonalpark (utredningsalternativ 1a og b) og i justert forskriftsmal for landskapsvernområde (utredningsalternativ 2). I dette kapittelet drøftes virkninger og konsekvenser av de ulike forskriftsmalene når det gjelder friluftsliv. Vernebestemmelsene er gitt i de tre utredningsalternativene med tilhørende forskriftsmaler. Virkninger og konsekvenser vurderes i forhold til metodikken som beskrevet i kapittel 3. Konsekvensvurderingene er bygget opp slik at det først gis en overordnet vurdering, før vi ser nærmere på detaljene og noen mer lokale effekter. Til slutt trekkes det hele sammen gjennom en samlet vurdering av de ulike virkningene.

De påregnelige effektene av de tre forskriftsmalene kan deles inn i tre:

- de eventuelle begrensningene som legges på ferdsel og aktivitet inne i verneområdet
- sikringen av naturopplevelsesmulighetene og ressursgrunnlaget i området
- eventuelt økt attraktivitet som følge av vernestatus

De samlede konsekvensene vil i ikke ubetydelig grad avhenge av hvordan ulike aktører forholder seg til de mulighetene og utfordringene som vernet vil gi. Konsekvensene er sammensatt av potensielt både positive og negative effekter som kan være ulike for de forskjellige interessene. Det siste gjelder ikke minst forholdet mellom det enkle friluftslivet versus det organiserte. Utredningsalternativene vil dessuten påvirke de ulike interessene både direkte og indirekte. På den ene siden kan utredningsalternativene begrense mulighetene for utøvelse av visse former for friluftsliv og ferdsel. På den andre siden kan nettopp disse begrensningene i seg selv være med på å ivareta kvaliteten på naturopplevelser. Følgelig kan ikke vurderinger av konsekvenser av et vern for friluftsliv kunne presenteres som en entydig konklusjon. I stedet bør målsetningen være en presentasjon som påpeker utfordringer og vanskeligheter og gir råd om hvordan disse kan reduseres.

#### 6.1.1 Overordnet vurdering og drøfting

Friluftsliv er et betydelig innslag både i selve utredningsområdet og med utgangspunkt i randsonene. Vi har delt friluftsliv som kan berøres av tiltaket inn i tre hovedtyper:

- Jakt, fiske og annen høsting
- Turer (sommer/vinter)
- Spenning/mestring (klatring, kajakk, kiting etc)

Friluftsliv og muligheter til naturopplevelser vil i liten grad bli berørt av forskriftsmalene, i den grad det ikke fordrer organisert virksomhet eller tilrettelegging i form av installasjoner eller transport. Det siste vil i noen utstrekning gjelde for deler av det mer moderne friluftslivet, og i tenkte tilfeller for storviltjakt dersom det skulle bli aktuelt med motorisert transport av jaktutbytte. Mulighetene for motorisert ferdsel i utmark er i utgangspunktet allerede svært begrenset. Ytterligere restriksjoner som legges på motorferdsel, hytter og andre bygninger og på organiserte aktiviteter vil kunne ha direkte eller indirekte virkning på noen av dagens og framtidens muligheter for friluftslivsutøvelse og naturopplevelse. I hovedsak er det positivt for friluftslivet med for eksempel mindre motorferdsel (mer ro, mindre støy), men deler av friluftslivet nyter likevel godt av motorisert transport (løypepreparering, fiske fra motorbåt m.m.).

Gjennomføring av vern kan også medføre en økt tilstrømning området. Det viser seg at opprettelse av en nasjonalpark ofte resulterer i økt oppmerksomhet, mer kjennskap og flere besø-

kende til området (Aas et. al. 2003, Fredman et al. 2005). Det er også godt dokumentert at nasjonalparker er sentrale attraksjoner for utlendinger som besøker Norge sommerstid (Jacobsen 2005). Som det også påpekes i utredningen om reiseliv (Aas & Tangeland 2008), er det likevel grunn til å anta at denne effekten vil være begrenset i og med at områder som Jotunheimen og Jostedalbreen vil fange opp mange friluftslivsturister. Hvilken varighet og art en økt tilstrømning vil få vil trolig avhenge av hvordan friluftslivet tilrettelegges i randsonene, men selvsagt også av en generell trendutvikling i naturbruk og naturopplevelse.

Med tanke på friluftslivet vil de mest positive effektene av vernebestemmelsene være at naturopplevelsesmulighetene i enkelte deler av utredningsområdet sikres mot inngrep og annen slitasje på naturomgivelsene. De negative effektene vil i første rekke knytte seg til restriksjoner rundt deler av ferdselen som fordrer stor grad av organisering og /eller tilrettelegging, spesielt i henhold til forskriftene for naturreservat (NR). Slik sett vil det i mange sammenhenger være ulike virkninger for det mer enkle friluftslivet på den ene siden og det organiserte på den andre. Ikke desto mindre vil mulighet for skiturer i området bli redusert ettersom forskriftsmalene ikke åpner for bruk av motorkjøretøy i forbindelse med stikking eller preparering av skiløyper.

De direkte virkningene på friluftslivsutøvelsen vil i noen tilfeller kunne være negative i den forstand at en del ferdsel og aktiviteter begrenses eller forbys. På den andre siden kan disse effektene ha indirekte konsekvenser som kan være positive for friluftsliv og muligheter for naturopplevelse i utredningsområdet i den forstand at særegne kvaliteter ved natur og miljø blir vernet. Disse hensynene vil bli veid opp mot hverandre sammen med en vurdering av hvilke verdi et delområde har for friluftslivsutøvelse.

I stor utstrekning vil den reelle virkningen av forskriftsmalene avhenge av hvordan regulering av ferdsel og aktiviteter blir utformet på et detaljert nivå i praksis av forvaltningsmyndighetene. Ikke minst i forskriftsmalene for landskapsvern (LVO) og nasjonalpark (NP) åpnes det for dispensasjonsordninger i en del tilfeller. Forskriftsmalen for NR er svært generell og spesifiserer i liten grad hvilke aktiviteter som tillates eller forbys. Siden en endelig forvaltningsplan vil være instrumentell i dette henseendet, vil denne konsekvensutredningen nødvendigvis i stor grad måtte bygge på generelle vurderinger.

## 6.2 Utredningsalternativer og forskriftsmaler

For å vurdere de virkningene av vernet på utøvelse av friluftsliv, tar vi utgangspunkt i de tre utredningsalternativene og de tilhørende forskriftsmalene.

Det er tre utredningsalternativer:

1A:

Nasjonalpark (NP) som hovedverneform innen utredningsområdet, men med landskapsvern-område (LVO) i følgende delområder: Mysubytta og gamle Strynefjellsvei (bare veien) i Skjåk, Høydalen i Lom og Mørkridsdalen og Vigdalen i Luster, og naturreservat (NR) i Røykjeskålsvatnet i Skjåk, Høyrokampen i Lom og Mørkrid i Luster.

1B:

NP som hovedverneform innenfor utredningsområdet, men med LVO i følgende områder: Mysubytta og Gamle Strynefjellsveien (bare veien) i Skjåk, Høydalen i Lom og Vigdalen i Luster.

2:

LVO i hele utredningsområdet.

Det foreligger ikke noe konkret forslag til vernebestemmelser og utformingen av de endelige verneforskriftene vil avgjøre hvordan de endelige konsekvensene for friluftsliv vil bli.

I forskriftsmal for NP heter det i pkt 5 om ferdsel at organisert turvirksomhet til fots er tillatt så lenge det *ikke skader naturmiljøet* (§ 3 pkt.5.2). DN kan imidlertid forby ferdsel i visse områder og forvaltningsmyndighetene kan legge om eller fjerne merking av stier og løyper (§ 3 pkt.5.3). Det er heller ikke tillatt å telte mer enn en uke, uten særskilt tillatelse. Denne bestemmelsen gjelder imidlertid ikke vanlig vandretelt (§ 3 pkt.5.6). Bruk av hest til kløving og gjeting er tillatt, mens sykling eller organisert bruk av hundespenn og hest bare er tillatt langs bestemte veier og traseer eller i områder som er godkjent for slik bruk i forvaltningsplanen (§ 5 pkt 3). Bygging av klopper og buer, oppsetting av skilt og opparbeiding og merking av stier og løyper ikke er tillatt. Det kan imidlertid gis tillatelse fra forvaltningsmyndighetene (§ 1 pkt 3.c,d). Bålbrenning, bær- og sopp-plukking, jakt og fiske er tillatt. Det er også tillatt med utsetting av fisk fra lokale fiskestammer der dette har blitt gjort før § 3 pkt 3.a). Vedlikehold av eksisterende stier, skilt, buer, varder og lignende er tillatt dersom det skjer i samsvar med forvaltningsplanen § 1 pkt 2.b). Merking av skiløyper er tillatt, mens oppkjøring av skiløyper ikke nevnes som en mulighet. Leiekjøring med scooter til hytter vil måtte kreve dispensasjonssøknad (§ 6 pkt 3.e,f). Ettersom § 6 pkt 1 setter forbud mot motorferdsel til lands og til vanns og muligheter for å søke om tillatelse for bruk av motorbåt i forbindelse med fiske nevnes ikke.

Forskriftsmalen for LVO samsvarer i hovedsak med tilsvarende for NP når det gjelder de forhold som direkte berører friluftsliv. Unntaket er noe mindre strenge restriksjoner rundt forhold som indirekte kan berøre friluftslivet. For eksempel heter det i forskriftsmal for LVO at bestemmelsene ikke er til hinder for vedlikehold av eksisterende veier (§ 1 pkt 2.c), det er også tillatt med motorferdsel på eksisterende veier (§ 6 pkt 2.g) og bruk av motor på båt er tillatt i forbindelse med fiske i sjø på over 2 kvadratkilometer (§ 6 pkt 2.d). I § 5 pkt 3 kommer det fram det er tillat med sykling, organisert kjøring med hundespenn og organisert bruk av hest, men bare på traseer som er godkjent i forvaltningsplanen.

Når det gjelder forskriftsmal for NR samsvarer den også i hovedsak med malene for NP og LVO. Et viktig unntak er her at bruk av sykkel og hest ikke er tillat (§ 3.6), samt at bålbrenning er forbudt (§ 3.7). Generelt kan det virke som organisert ferdsel i en viss utstrekning kan være uforenlig med denne forskriftsmalen ettersom § 3.5 fastslår at teltleir, idrettsarrangementer eller andre større arrangementer er forbudt. Det er imidlertid vanskelig å avgjøre i hvilken grad begrepet "større arrangement" inkluderer for eksempel guidede turer til fjelltopper og lignende. Her trengs det en avklaring i forskriftsmalen og i eventuelle forvaltningsbestemmelser (se kapittel om avbøtende tiltak nedenfor).

### 6.3 Forskjeller mellom Alternativ 1A, 1B og 2

Den viktigste forskjellen mellom de tre alternativene er først og fremst knyttet til gradsforskjeller i hvor strengt vernet er. Som det kommer fram overfor er de tre forskriftene i utgangspunktet ikke særlig vesensforskjellige med tanke på konsekvenser for friluftsliv. Likevel vil LVO gi større muligheter for bruk og utvikling av hytter og for tilrettelegging av ferdsel. Områder som i 1a er foreslått som naturreservat gir større mulighet for begrensninger både for fysiske inngrep og ferdsel. Nedenfor følger en skjematisk framstilling. For ordens skyld gjøres det oppmerksom på at ikke alle nyanser kan komme fram i en slik overordnet framstilling. Den mest relevante hovedforskjeller er imidlertid å finne i at forskriftsmal for NR ikke tillater motorferdsel eller sykling, organisert kjøring med hund eller organisert bruk hest. I forskriftsmalene for LVO og NP gis det rom for dispensasjonsordninger for dette. I forskriftsmal for NR er det heller ikke i utgangspunktet tillat med organisert ferdsel til fots (det kan søkes dispensasjon), mens de to andre forskriftsmalene ikke legger restriksjoner på dette i den utstrekning det ikke vurderes at det skader naturmiljøet.



Tabell 11. Skjematisk oversikt over aktivitet og virkning av forskriftsmalene

Påvirket aktivitet/tiltak	Forskriftsmaler		
	NR	LVO	NP
Oppføring av hytter og andre bygninger	Red	Red	Red
Jakt	Blue	Blue	Blue
Fiske	Blue	Blue	Blue
Anlegging av veier	Red	Red	Red
Generell ferdsel til fots eller på ski	Blue	Blue	Blue
Organisert ferdsel til fots eller på ski	Green	Blue	Blue
Sykling, organisert kjøring med hund eller organisert bruk hest	Red	Green	Green
Motorferdsel	Red	Green	Green

Forklaring til fargebruk under virkning av forskriftsmaler for vern

Red	Bestemmelsen forbyr tiltak/aktivitet. (Her sees det bort fra strengt regulerte muligheter for unntak (for eksempel motorisert ferdsel) knyttet til vedlikeholdsoppgaver knyttet til næringsdrift og forvaltning).
Green	Bestemmelsen krever at det må søkes om dispensasjon for bestemte tiltak/aktivitet, eller at tiltak/aktivitet reguleres til bestemte områder/traseer eller til tidsperioder eller at bestemte sider ved tiltak/aktivitet gjør at det i følge forskriftsmal ikke kan tillates
Blue	Bestemmelsen har ingen virkning på friluftslivsrelatert tiltak/aktivitet

## 6.4 Påregnelige effekter på jakt og fiske

Ettersom alle forskriftene opprettholder jakt og fiske i henhold til ellers gjeldende lovgivning får, vern ingen eller få umiddelbare virkninger i forhold til dagens praksiser. I noen grad vil det kunne oppleves restriksjoner på motorisert ferdsel dersom dette skulle bli søkt gjort aktuelt i forbindelse med frakting av felt storvilt. Dersom alternativ 1a eller 1b velges, vil fiske med motoriserte båter som i dag finner sted innenfor Skjåk kommunes arealer måtte opphøre, mens alternativ 2 ikke sette forbud mot det. Etablering av midlertidige lavvocamper i forbindelse med jakt-turisme vil også kunne bli vanskelig. Forskriftsmalene for LVO og NP gir anledning til å søke om å sette ut fisk og sette ut fiskekasser der dette er gjort tidligere. Siden det er adgang til å søke dispensasjoner, vil potensielle begrensninger på utfoldelse i stor grad avhenge av hvordan forskriftene vil bli praktisert av forvaltningsmyndigheter. Begrensningene som eventuelt vil leg-



ges på mer organiserte jakt- og fiskeformer vil imidlertid være til fordel for de som søker jakt- og fiskeopplevelser i former som ikke innebærer tilrettelegging. I den forstand har alternativene 1a og 1b en positiv innvirkning, mens alternativ 2 trolig vil ha svært liten innvirkning på dagens praksis.

**Sum virkning alternativ 1a og 1b: Liten positiv**  
**Sum virkning alternativ 2: Ingen**

## 6.5 Påregnelige effekter på turgåing

Ferdseil til fots og på ski reguleres ikke av noen av forskriftsmalene så fremt ferdselen ikke skader naturmiljøet, eller er organisert (forskriftsmal for NR). Hvilke type ferdsel som kan skade naturmiljøet skal avklares i forvaltningsplanen. Alternativ 2 gir anledning til motorisert ferdsel på eksisterende veier og vil følgelig gjøre utredningsområdet mer tilgjengelig for turgåing, men på den andre siden bidra til at utredningsområdet får et visst preg av biltrafikk. Eksisterende hytter og buer skal kunne vedlikeholdes. Forskriftsmal for LVO åpner for adgang til ombygging eller utviding, mens mal for nasjonalpark åpner for ombygging eller *mindre* utvidelse (§ 3 pkt 1.3a). Bestemmelsene vil følgelig gi liten eller ingen virkning for fritidsbruken av eksisterende hytter, setrer og buer. DNTs planer om en ny hytte ved Illvatnet kan imidlertid bli vanskelig å realisere. (I konsekvensutredningen om villrein går det dessuten fram at DNTs hytteplaner er utforenlig med villreintrekk i området (Andersen m.fl. 2008)). Når det gjelder DNTs planer om å oppgradere deler av stinettet, kan forvaltningsmyndighetene i følge forskriftsmal for NP og LVO gi tillatelse til å merke og skille stier. Forskriftsmalene for NP og LVO tillater også merking av skiløyper, mens alle tre forskriftsmaler må fortolkes slik at det ikke vil finnes hjemmel for å tillate bruk av skuter til dette formålet eller til oppkjøring av skiløyper med skuter eller prepareringsmaskin. Oppkjøring av skiløype over Heillstuguvatnet, opp Lundadalen og inn til Glittervatnet må i så fall opphøre. På den ene siden vil forskriftsmal for NR (tre mindre arealer i alternativ 1a) legge sterke begrensninger på hva slags ferdsel og aktivitet som er mulig. Blant annet vil skiløypa langt Røykjeskålsvatnet komme i konflikt med forskriftene for NR, og eventuelle organiserte toppturer til Høyrokampen vil måtte finne sted gjennom dispensasjonssøknader. Selv om forskriftsmalene innebærer visse begrensninger av tiltak som berører mulighet for turgåing, sommer som vinter, vurderes det her slik at denne aktiviteten i med noen unntak kan fortsette som før. Unntaket er primært motorisert ferdsel i forbindelse med stikking / oppkjøring av skiløyper. Til sist kommer det at utredningsalternativene og begrensningene som settes vil innebære at området sikres med tanke på å bevare kvalitetene som gjør turgåing (sommer og vinter) attraktivt. Selv om de tre utredningsalternativene bærer i seg ulike virkningsgrader med tanke på muligheter for turgåing, er forskjellene likevel av så liten betydning at det er vanskelig å foreta en reell gradering mellom dem. De negative virkningene er heller ikke så store at de må veie tyngre enn de positive virkningene som knytter seg til et vern av naturkvalitetene i utredningsområdet. De til dels betydelige begrensningene som særlig alternativ 1a legger på ferdsel og aktiviteter i deler av utredningsområdet, vil være til fordel for de som søker naturopplevelser gjennom det enkle friluftslivet.

I og med at alternativ 1a tar hensyn til et behov for vern av særegne kvaliteter gis dette alternativet et fortrinn i vurderingene av de ulike forskriftsmalenes virkninger på turgåing.

**Sum virkning alternativ 1a: Middels positiv**  
**Sum virkning alternativ 1b: Liten positiv**  
**Sum virkning alternativ 2: Ingen**

## 6.6 Påregnelige effekter på moderne friluftslivsformer

Ingen av forskriftsmalene bærer i seg forbud eller restriksjoner som umiddelbart setter forbud mot aktiviteter som kiting, elvesport eller klatring. Mulighetene for å kunne bedrive denne type aktiviteter vil trolig avhenge av omfang og skala i forhold til forvaltningsmyndighetenes vurde-

ring av i hvilken grad forekomst av slike aktiviteter er til skade for naturmiljøet. Virkning vil trolig også avhenge av i hvilken grad disse formene for friluftsliv kan bedrives og utvikles uten etablering av faste installasjoner. Sykling, og til dels ridning, er en friluftslivsform som er under sterk utbredelse. Forskriftsmal for LVO og NP forbyr ikke denne aktiviteten, men vil begrense den til noen definerte traseer. Alternativ 1a, som inkluderer NR noen områder, vil legge størst begrensning på utøvelse av moderne friluftsliv. På den annen side er dette områder som ikke umiddelbart er de mest aktuelle i dette henseendet. Det området som i størst grad er preget av tilrettelagt friluftsliv er Vigdalen og samtlige alternativer innebærer forslag om landskapsvernområde der. Dette vil blant annet innebære at organiserte turer til Spørteggbreen kan fortsette som før. Følgelig er det vanskelig å fastslå noen forskjeller av reell betydning med henblikk på de ulike alternativenes effekter på utøvelse av moderne friluftslivsformer.

**Sum virkning samtlige tre alternativer: Liten negativ**

## 6.7 Påregnelige effekter på turismerelatert friluftsliv

Forslagene 1a og 1b vil trolig i større grad legge begrensninger på den delen av turismen som innebærer tilrettelagt ferdsel, der etablering av faste installasjoner er og/eller motorisert transport også kan være en sentral komponent. Siden LVO i større grad enn NP åpner for motorisert ferdsel, og dessuten gir muligheter for utvidelse av eksisterende bygninger, vil virkningen på den delen av friluftslivet som omtales her avhenge av hvilken forskriftsmal som gjelder og av dispensasjonspraksiser. Ikke minst vil alternativ 1a sette store begrensninger på mulighetene for organisert ferdsel i de områdene skal vernes i henhold til forskriftsmal for NR. På den ene siden er det her snakk om små arealer. På den andre siden berører de tre områdene som i alternativ 1a foreslås vernet gjennom forskriftsmal for NR i noen tilfeller sentrale utfartsområder, noe som kan sette begrensninger på organisert ferdsel inn i utredningsområdet. I særlig grad gjelder det siste for grøtting i Dumdalen. Når det gjelder DNTs rutenett og hytter, vil dette kunne eksistere som før. Imidlertid vil det ikke med noen av alternativene være mulig å etablere nye hytter. Tatt i betraktning at et stengt vern kan være avgjørende for de særegne naturkvaliteter som også gjør turismerelatert friluftsliv attraktivt, vil dette kunne veie opp for ferdsels- og aktivitetsmessige begrensninger. Forskriftsmal for LVO gir et større spillerom for turismerelatert friluftsliv ettersom den i noen grad gir bedre muligheter for utvidelse av hytter og for motorisert transport.

**Sum virkning alternativ 2: Ingen**

**Sum virkning alternativ 1a og 1b: Liten negativ**

## 6.8 Konsekvensvurdering

I en samlet konsekvensvurdering vil virkningene utredningsalternativene har på jakt- og fiske og ikke minst for turgåing, det vil si det enkle friluftslivet, bli tillagt størst vekt. 0-alternativet gir uten tvil større anledning til organisert og tilrettelagt friluftsliv, samtidig som det mer individuelle friluftslivet som eksisterer i dag kan opprettholdes og videreutvikles. En uheldig konsekvens ved 0-alternativet er at muligheten til å utøve friluftsliv og søke naturopplevelser innenfor utredningsområdet med tiden kan forringes. 0-alternativet gir anledning til mer kraftutbygging, anlegg av veier og bygninger innenfor utredningsområdet. En vekst i ferdsel og aktivitet preget av mer organisert og moderne friluftslivsutøvelse som vil kunne skade verdier i natur og miljø som er sentrale for naturopplevelse i utredningsområdet. Det knytter seg imidlertid stor usikkerhet til i hvilken grad en slik utvikling vil finne sted, og konsekvensen av de virkninger 0-alternativet kan tenkes å gi vurderes her som ikke mer enn *liten negativ* (--).

Alternativ 2 innebærer LVO i hele utredningsområdet. LVO bygger på en noe "mildere" vernebestemmelser enn NP og NR og det kan se ut til at alternativet er mest positiv virkning for det moderne og turismerelaterte friluftslivet. Til tross for noen negative virkninger - som spesielt dreier seg om forbud mot oppkjøring av skiløyper, motorferdsel og nye bygninger - konkluderes

det her med at begrensningene samtidig er med på å sikre for framtiden det enkle friluftslivet og de naturopplevelser som søkes gjennom dette. Konsekvensen av de virkningene dette alternativet har vurderes følgelig som *liten positiv* (++).

I både alternativ 1a og 1b gjelder forskriftsmal for NP i hoveddelen av utredningsområdet, mens noen områder foreslås vernet som landskapsvernområde. Disse forslagene har samlet sett noe større innvirkning på enkelte friluftslivsrelatert aktiviteter i deler av utredningsområdet enn alternativ 2 har: Motorisert ferdsel og annet aktivitet blir mer begrenset og har derfor betydelige positive konsekvenser for kvaliteter som knytter seg til det enkle friluftslivet. I forslag 1a er dessuten tre områder også foreslått vernet som naturreservat. Områdene som er aktuelle som naturreservat (alternativ 1a) representerer små arealer i denne sammenhengen. Ettersom disse heller ikke er med i listen over områder som gis verdi A i forhold til friluftslivsutøvelse, gir de begrensningene forskriftsmalen relativt liten innvirkning på dagens friluftslivsutøvelse. Et unntak kan imidlertid gjelde for grottene i Dumdalen som mange besøker med guide, noe som forskriftsmalen for NR ikke vil gjøre mulig lenger. Forutsatt at verneforskriftene for NR og NP i varetar særegne kvaliteter ved de områdene de skal gjelde for, vil alternativ 1a og 1b begge ha en klar, positiv konsekvens for framtidens muligheter for naturopplevelser i utredningsområdet. På denne bakgrunn vurderes alternativ 1b som å ha *en liten positiv* (+) konsekvens for friluftsliv og naturopplevelser i utredningsområdet.

Alternativ 1a vurderes å ha *middels positiv* (++) konsekvens. Dette begrunnes i de særegne naturkvalitetene som forskriftsmal for naturreservat kan ivareta, særlig med henblikk på naturopplevelseskvaliteter i forbindelse med turgåing. Et annet moment som teller her er at mens Mørkridsdalen-Luster i alternativ 1b foreslås vernet som nasjonalpark, blir det samme området i alternativ 1a foreslått vernet gjennom landskapsvern. Det siste er viktig med tanke på mulighetene for å videreføre de spesielle friluftslivsverdiene som er knyttet til kulturlandskapet i Mørkridsdalen der bygninger er et vesentlig element.

På bakgrunn av vurderingene som er gjort overfor, ranges 0-alternativet som nr. 4 ettersom det vil innebære at en rekke naturkvaliteter ikke sikres tilstrekkelig. Alternativ 2 har minst virkning for moderne og turismerelatert reiseliv, mens virkningen for det enkle friluftslivet kan være negativ i form av forringelse av naturopplevelseskvalitet.

Siden alternativ 2 åpner for aktiverer som med tiden kan forringe natur- og opplevelseskvaliteter i utredningsområdet, ikke minst knyttet til det enkle friluftslivet, rangeres dette utredningsalternativet som nr. 3. Alternativ 1b gis rang nr. 2, og settes foran alternativ 2 ut fra at det første alternativet ivaretar kvaliteten i noen områder bedre gjennom nasjonalparkvern. Forskriftsmalen for NP har bare i begrenset grad innvirkninger som gir negative konsekvenser for det enkle friluftslivet. Alternativ 1a har virkninger som bare potensielt, og i avgrenset grad, gir negativ konsekvens for deler av friluftslivet, samtidig som det, spesielt med tanke på turgåing, i større grad enn de andre alternativene bidrar til å sikre natur- og miljøopplevelser i framtiden. Følgelig rangeres alternativ 1a som nr. 1.

Tabell 12. Oppsummering av verdi, virkning og konsekvenser 0-alternativet og alternativene 1A, 1B og 2, samt rangering av alternativene i forhold til temaet friluftsliv og naturopplevelse.

	<b>0-alt.</b>	<b>Alt. 1A</b>	<b>Alt. 1B</b>	<b>Alt. 2</b>
<b>Verdi</b>	Svært stor	Svært stor	Svært stor	Svært stor
<b>Virkning</b>	Liten negativ	Middels positiv	Liten positiv	Liten positiv
<b>Konsekvens</b>	Liten negativ (--)	Middels positiv (+++)	Liten positiv (++)	Liten positiv (++)
<b>Rangering</b>	4	1	2	3

## 7 Forslag til avbøtende tiltak

Det er delte oppfatninger blant innbyggerne i de tre kommunene om et eventuelt vern og konsekvenser det måtte ha. I rapporten om lokal tilhørighet og framtidig forvaltning er det likevel nærmere halvparten av de spurte som mener at et vern ikke vil ha nevneverdige innvirkninger på friluftsliv, mens om lag 40 % mener vern av viktig (Koppen og Stokke 2008). Hovedtyngden av motstanden ser dessuten ut til å i størst grad bunne i bekymringer som angår den mer næringsmessige virksomheten (landbruk og turisme) i tilknytning til utredningsområdet. Denne undersøkelsen viser videre at lokalbefolkningen i de tre kommunene i stor grad ønsker lokal forvaltning av utredningsområdet, med unntak en del større oppgaver der en ønsker et fellesutvalg for de tre kommunene (Koppen og Stokke 2008).

For å lykkes med et omfattende friluftsliv i en nasjonalpark er nøkkelen å finne i utforming av en god forvaltningsplan og tilstrekkelig med ressurser til å følge opp planen i praktisk forvaltning og oppsyn (Aas 2003). Det kanskje viktigste tiltaket, ikke bare for å avbøte, men også fremme positive muligheter for friluftsliv uten at disse går ut over biologiske, fysiske og kulturhistoriske verneverdier, må være en aktiv forvaltning i en god dialog med de ulike interessene som berører friluftslivsutøvelse.

Punktvisе forslag i prioritert rekkefølge:

1. Ettersom en sentral del av friluftslivet i området er knyttet til skigåing bør det vurderes om forskriftsmalene bør åpne for bruk av snøskuter til kvisting og preparering av løyper.
2. Det bør vurderes hvilke muligheter kanalisering og sonering av bestemte typer ferdsel eller aktiviteter kan gi. Finnes det for eksempel visse egnede områder for kiting hvor denne aktiviteten ikke virker forstyrrende for villrein? Et annet eksempel angår Høyrokampen. Her er det mulig å vurdere hensiktmessigheten ved å etablere en sti som er egnet til kanalisere ferdsel med tanke på å skåne de botaniske verdiene mot turgåing.
3. Forskriftsmalen for naturreservat bør endres slik at det går fram tydeligere hvilken type ferdsel som er tillatt eller ikke tillatt, spesielt med tanke organisert ferdsel. I tillegg bør forvaltningsmyndigheter utarbeide konkrete retningslinjer her. Det samme gjelder overfor en del mer moderne friluftslivsaktiviteter som kiting, elvesport, klatring osv, også med tanke på de andre forskriftsmalene.
4. DNTs ønsker om å videreutvikle tilrettelegging bør tillegges vekt i valg av vernealternativ og i tilpasning av forvaltningsplaner. Ikke minst gjelder dette der DNT ønsker å tilpasse tilretteleggingen for ulike behov som eksisterer blant de som benytter seg av stinettet for turgåing.
5. Som en følge av de spesielle friluftslivsverdiene som er knyttet til kulturlandskapet i Mørkridsdalen, der bygninger er et sentral element, foreslås det at forskriftsmal for landskapsvernområde bør gjelde her, slik forslagene innebærer for de andre seterlandskapenes vedkommende.

## 8 Referanser

- Andersen, O., P.Jordhøy, C.Nellemann (2008) *Utredning av vern av Breheimen-Mørkridsdalen. Konsekvenser for villrein*. NINA Rapport 349.
- Fangel, K. (2008) *Utredning av vern av Breheimen-Mørkridsdalen. Konsekvenser for hytter og andre bygninger*. NINA Rapport 351
- Fredman, P., L. Hörnsten og L. Emmelin (2005) *Friluftsliv og turism i Fulufjället*. ETOUR Rapport 2005:16.
- Fylkesmannen i Oppland (2007) *0-alternativet 13. juli 2007*
- Grut, T., H. Sataøen, C. Aall (2005) *Kartlegging av reiseliv, gardsturisme, turguidning og friluftsliv og annen miljøbasert næringsutvikling knytt til Breheimen- Mørkridsdalen*. VF-rapport 7/05
- Jacobsen, J.K.S. (2005) *Interessen for og besøk i nasjonalsparker og andre naturområder blant utenlandske turister i Norge*. TØI rapport.
- Koppen, G. & K.Stokke (2008) *Utredning av vern av Breheimen-Mørkridsdalen Konsekvenser for lokal tilhørighet og framtidig forvaltning*. NIBR.
- Lom kommune (2007) *Forslag til planprogram/konsekvensutgreiingsprogram. Kommunedelplan Fossbergom*. [http://www.lom.kommune.no/asset/7524/1/7524\\_1.pdf](http://www.lom.kommune.no/asset/7524/1/7524_1.pdf)
- Melby, (2008a) *Vern av Breheimen-Mørkridsdalen. Konsekvensutredning. Tema: Kraftinteresser i Breheimen-Mørkridsdalen*. Miljøfaglig utredning.
- Melby 2008b) *Vern av Breheimen-Mørkridsdalen. Konsekvensutredning. Tema: Landskap*. Miljøfaglig utredning.
- Skogen, K. (2001) *Friluftsliv som seismografi for sosial endring: Jegere og snowboardere i det senmoderne*. I K.Heggen, J.O.Myklebust, T.Øia (red.): *Ungdom. I spenninga mellom det lokale og globale*. Oslo: Det norske samlaget, s.56-67.
- Vorkinn, M., J.Vittersø, og H.Riese (2000) *Norsk friluftsliv – på randen av modernisering?* ØF-rapport nr.2/2000.
- Østdahl, T. (1993): *Verdier i Ostrivassdraget, Oppland og Luster kommune i Sogn og Fjordane*. VVV-rapport 2004 – 1, Norsk institutt for Naturforskning.
- Aas, Ø. (red.) 2003. *Bruk og forvaltning av nasjonalparker i fjellet*. NINA Fagrapport 72.
- Aas, Ø og T.Tangeland (2008) *Utredning av vern av Breheimen-Mørkridsdalen. Konsekvenser for reiseliv*. Nina Rapport 349.





# NINA Rapport 350

I SSN: 1504-3312

ISBN: 978-82-426-1914-3



## Norsk institutt for naturforskning

NINA hovedkontor

Postadresse: 7485 Trondheim

Besøks/leveringsadresse: Tungasletta 2, 7047 Trondheim

Telefon: 73 80 14 00

Telefaks: 73 80 14 01

Organisasjonsnummer: NO 950 037 687 MVA

[www.nina.no](http://www.nina.no)