

JAKT PÅ BJØRN I NORGE

Hefet er utgitt av Norges Jeger- og Fiskerforbund i samarbeid med Norsk institutt for naturforskning (NINA), som sammen med Direktoratet for naturforvaltning også har bidratt økonomisk til prosjektet.

Produktansvarlig/forfatter: Scott Brainerd, Dagh Bakka, Jon Swenson og Sven Brunberg.

Takk til Endre Alstad, Hans Ole Solberg og Arne Figved for nyttige kommentarer.

Foto: Staffan Widstrand (forside, s. 3, 15), Torgeir Skancke (s. 4, 7, 20,22), Sven Brunberg (s. 8 (nederst), 9 (øverst)), Steinar Wikan (s. 8 (øverst), s. 14 (øverst), 16, 18-19, 24, 30, bakside), Hans Ole Solberg (s. 9 (nederst), 12), Åsgeir Størdal (s. 14 (nederst)), 25, 29), Dagh Bakka (s. 28).

Illustrasjon: Lars Jäderberg (s. 31), Scott Brainerd/Bengt Røken (s. 32).

Ajour. pr. juni 2006.

FORORD

Norges Jeger- og Fiskerforbund ønsker en forvaltning av våre rovdyr mest mulig på linje med forvaltning av andre dyrearter, og har lagt til grunn at våre roviltarter har vært og fortsatt vil være en del av vår fauna. Arbeidet med å sikre naturgrunnlaget som leveområder for våre vilt- og fiskearter er, sammen med arbeidet for å sikre allmennhetens adgang til jakt og fiske, NJFFs hovedoppgave. Vi skal ta vare på naturens mangfold og sikre at allmennheten kan høste av naturens produksjonsoverskudd i form av jakt og fiske. Vi stiller krav om at det skal åpnes for høsting av bestandene av våre store rovdyr gjennom jakt når forholdene tilsier dette. Dette er i tråd med vårt generelle syn om en bærekraftig høsting av våre viltarter. Et prinsipp vi fikk gjennomslag for da Stortinget behandlet rovviltspørsmålene i 2004. Her kan det sies at man har oppnådd en tilfredsstillende ordning som både ivaretar jaktinteresser og en bærekraftig artsforvaltning av de store rovdyrene. Det er jegerens jobb å forvalte rovdyrbestandene våre gjennom jakt, og i denne sammenheng er det viktig at man har gode kunnskaper om artenes biologi, levesett, atferd og lovlige jaktformer.

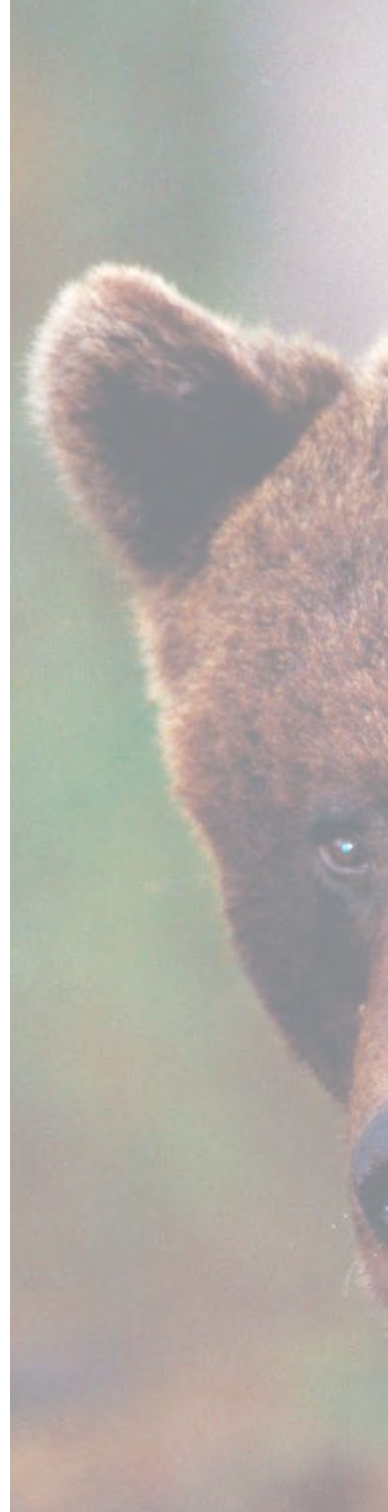
Vi ønsker deg lykke til med jakta, og håper dette heftet vil være til nytte.

Hvalstad, juni 2006
Bjarne Oppegård
Generalsekretær, NJFF

Norsk Institutt for naturforskning (NINA) er den største forskningsinstitusjonen som er involvert i viltforskningen i Norge, og har vært involvert i forskning på store rovdyr helt siden instituttet ble stiftet i 1988. NINA-forskere, i samarbeid med kolleger fra andre institutter, driver feltbasert forskning på ulv, bjørn, gaupe og jerv. I tillegg har NINA hovedansvaret for det nasjonale overvåkingsprogrammet for store rovdyr. NINA har som oppgave både å produsere ny kunnskap og formidle forskningsresultater til et bredt publikum. I denne sammenheng har NINA gjennomført den faglige kvalitetssikringen av fakta-informasjonen om biologi og økologi til de store rovdyrartene i denne hefteserien.

Som forskningsinstitusjon har NINA som oppgave å formidle kunnskap til alle aktører med interesse i forvaltning av de store rovdyrene, herunder norske jegere. NINA som sådan står som en nøytral leverandør av kunnskap som kan brukes til en bedre forståelse av naturen og organismer til nytte for alle med interesse for dette fagfeltet. Som kunnskapsleverandør tar NINA ikke stilling for eller imot jakt, men vi tror det er viktig at forskningsresultatene våre blir tilgjengeliggjort overfor de som forvalter og driver jakt på de store rovdyrartene. Vi er derfor glade for muligheten til å samarbeide med NJFF om denne hefteserien som et ledd i vårt informasjonsvirksomhet overfor allmennheten og norske jegere spesielt.

Trondheim, juni 2006
Norunn S. Myklebust
Forskningsdirektør, NINA





INNLEDNING

Jakt på store rovdyr har lange tradisjoner i landet vårt. Allerede da de første nordmenn vandret inn i Norge etter istiden ble det jaktet på de store rovdyrene – jerv, ulv, gaupe og bjørn. Disse var viktige som ressurs, spesielt pelsen, men også i noen grad kjøttet. I den urgamle jegerkulturen hadde disse dyrene en hedersplass fordi steinaldersmennesket beundret deres styrke, sluhet, utholdenhet og intelligens. Frykt spilte også inn, spesielt når det gjaldt bjørnen, som kunne være direkte farlig for mennesker som kun hadde primitive våpen å forsvare seg med. Derfor var en jeger som kunne overliste slike dyr spesielt ansett i den gamle steinalderkulturen.

Først da nordmenn ble bønder registrerte man en holdningsendring overfor de store rovdyrene. Da sau, kyr, hester og fjærkre ble tatt av nærgående rovdyr som trakk til gårdsbrukene, kom mennesket for første gang i direkte konflikt med de store rovdyrene. En konflikt som skulle vedvare i flere tusen år. Samtidig kom store rovdyr også i konflikt med jegerne, først og fremst gjennom konkurransen om matnyttig vilt. På midten av 1800-tallet vedtok Stortinget at man skulle utrydde rovviltartene i sin alminnelighet – dette gjaldt både større og mindre rovdyr samt alle rovfuglene. Norge var ikke alene om en slik politikk. Man lyktes så å si å utrydde både bjørn og ulv, og reduserte sterkt bestandene av gaupe og jerv før disse artene ble fredet for ca. 30 år siden.

Norge og de andre vestlige land har i dag en felles målsetting om at man skal ta være på det biologiske mangfoldet. Dette innebærer at man forvalter bestandene på en måte som er bærekraftig på sikt. Stortinget har støttet opp om at Norge skal ta sitt ansvar for ulv, bjørn, jerv og gaupe på alvor. Samtidig har Stortinget lagt til grunn at bestandene skal reguleres gjennom jakt. Dermed vil man kunne minske konfliktene, fremheve ressursaspektet, alminneliggjøre rovdyrene, og i noen grad også opparbeide skyhet hos rovdyrene. God kunnskap om rovviltbestandene er viktig for en bærekraftig forvaltning, og jegere kan bidra med viktig lokal kunnskap og kompetanse som en del av beslutningsgrunnlaget i rovviltforvaltningen. Vellykket jakt på store rovdyr er avhengig av god kunnskap om dyrenes levesett, atferd og aktuelle jaktmetoder og lovverk. Det er derfor viktig at norske jegere, som utøvende ledd i rovviltforvaltning, har god beredskap i forhold til denne krevende oppgaven.



BJØRNENS BIOLOGI

Brunbjørnen er vår største rovdyrart, og er den samme arten som man finner i både Sibir og Alaska/Canada (der kjent som grizzlybjørn). Det er vanskelig å ta feil av bjørnen. Ingen andre dyr i skogen har en slik utforming og fasong. Typisk for vår brunbjørn er den kraftige, nokså klumpete kroppen med grove bein, kraftig hals, pukkell over skulderen i tillegg til en veldig kort hale. Den har et massivt hode med korte, avrundede ører, robust neseparti og relativt små øyne.

Den skandinaviske bjørnen betraktes som mellomstor (opp til ca. 350 kg), og er ikke så stor som sine artsfrender i kystområdene i Sibir, Canada og Alaska hvor de største brunbjørnene er å finne. Den største dokumenterte brunbjørnen i verden ble felt på Kodiak i Alaska og veide hele 751 kg! Den skandinaviske brunbjørnen er omtrent like stor som sine artsfrender i nordlige innlandsstrøk både i Eurasia og Nord-Amerika. Mange jegere tror at den nordiske brunbjørnen er et stort dyr. Det er den vanligvis ikke, noe du bør huske på når du skal bedømme avstand og størrelse. Voksne hannbjørner i Skandinavia veier 140–338 kg; tilsvarende vekt for voksne binner er 80–237 kg. Bjørn i nord er større enn sine artsfrender i sør. Voksne hannbjørner som er skutt om høsten i Norrbotten i Sverige veier i gjennomsnitt 205 kg mens tilsvarende bjørn felt lengre sør veier i snitt 167 kg. Tilsvarende tall for binner er 132 kg kontra 122 kg. Ettårige hanner og hunner veier ca 72 kg i Norrbotten og 56 kg i Dalarna. Forskere har funnet ut at den gjennomsnittlige bjørn som ble felt i Sverige var 5 år gammel, veide 126 kg, var 152 cm lang, og hadde labber som var 19 cm lange (bakfot) og 12 cm brede (framfot). Husk at en bjørn kan variere i vekt i løpet av året siden bjørnen lagrer fett utover høsten og tærer på dette under vintersøvn.

Pelsen er nokså tykk, og gjør at bjørnen ser større ut enn den egentlig er. Den er forholdsvis lang og består av et tykt lag av bomullaktig underpels og lange (inntil 10 cm) dekkhår. Brunbjørnen varierer hos oss i fargen fra en lys blond eller gråbrun farge til en mørkbrun, nesten svart pels. Hårtuppene kan være lyse mens underhåret er forholdsvis mørkt. Det første leveåret kan ungene ha en svært lys krage rundt nakken.

Bjørnen har en svært godt utviklet luktesans, og kan kjenne lukten av råtne kadavre og åter på lang avstand. Øynene er små og synet er nok ikke særlig godt utviklet, i motsetningen til hørselen. Tennene er utviklet for å håndtere både animalsk og vegetabilsk føde, akkurat som hos oss. Med store huggtenner og kraftige jeksler kan den spise det meste. Den har lepper og ei tunge som er veldig fleksible og som kan gripe bær og luke ut insekter. Bjørnen har også lange klør som kan brukes som redskap for å grave og skaffe seg mat.

Vanligvis er bjørnen et stillestående dyr som for det meste opptrer alene. Når en bjørn kommer i kontakt med andre bjørner, mennesker eller andre dyr, kan den kommunisere sine følelser gjennom både kroppsspråk og lyd. Mellom unger og mødre finnes det forskjellige kontaktyder. Unger kan lage lyder som minner om knurring eller jamring; binna bruker ofte en brå blåselyd for å advare unger om farer slik at disse kan komme unna ved å klatre opp i et tre. Når en bjørn er sint kan den også klapre med tennene og trampe med forbeina. Den kan også brøle når den er sint eller redd. Når en bjørn står på bakbeina er ikke dette et tegn på aggresjon, men heller at bjørnen prøver å få oversikt. Bjørn kommuniserer indirekte også gjennom lukt og visuelle signaler (se «Sportegn» på neste side).



Bjørn (*Ursus arctos*)

Familie: Bjørnefamilien Ursidae

Kroppslengde: 150–280 cm

Mankehøyde: 60–150 cm

Vekt: 100–350 kg

Levealder: Inntil 30 år

Leveområde: skog eller lavtliggende fjell

Føde: Bær, Planter, sau, insekter, elg- og reinkalv, sau

Kjønnsmoden: etter 4–5 år.

Drektighetstid: ca. 7 mndr.

(fordroyd implantasjon – fosteret utvikles i ca 2 mndr).

Kullstørrelse: 1–4 (vanligvis 2–3)

Bestand i Norge: 6–12 reproduktive binner (2003–2004) samt andre bjørner i andre kategorier.

Utbredelse i Norge: langs riksgrense fra Østfold til Finnmark, med streifende hanndyr lengre inn i landet.



▲ Typisk bjørnespor: Framlabb øverst og baklabb nederst.

Sportegn

Bjørnespor er ikke lett å ta feil av. Bare spor av jerv kan kanskje forveksles med mindre bjørnespor. Bjørnen er en sålegjenger med store føtter. På mykt underlag viser fotavtrykkene som regel fem tær både foran og bak med tydelige avtrykk etter klørne. Framfoten varierer mellom 10–16 cm i lengden, mens bakfoten er lengre, mellom 12–26 cm. Bredden på både bakfot og framfoten er mellom 11–17 cm. Når bjørnen går og slentrer, så ser man at tærne peker innover. Bjørnen beveger seg vanligvis i gangarter med stor skreving (skrittlengde 90–140 cm), men kan også gå i trav, galopp eller sprang. Mange synes nok at bjørnen kan virke sløv og treg men den kan oppnå hastigheter på opp mot ca. 21 meter per sekund (48 km/t) over korte strekninger. Det er ingen vits i å prøve å løpe fra en bjørn.

Ekskrementer fra bjørn inneholder som regel ufordøyde plantematerialer, bær, hår, og beinrester – alt etter hva den har spist. Som regel finnes ekskrementene i form av store ruker, men de kan variere i både form, farge og konsistens. Mange forveksler ruker fra elg med bjørnekskrementer. Elgens ruker består av finmalt plantemateriale. Bjørneruker har alltid grovt innhold.

Bjørnen etterlater andre typer spor som resultat av sine aktiviteter. På leting etter mat kan den både grave i jorda, velte stein og rive i stubber, stokker og trestammer. Maurtuer og vepsebol kan også rives opp og spres vidt omkring. Kloring og risping i trestammer er vanlig å finne. Ellers kan du også finne bjørnehår og gnimerker på trestammer der bjørnen har brukt disse til å klø seg på ryggen. Bjørnens dagleier kan virke nokså forseggjort føret med bar eller tremasse. Hi plasseres ofte i utgravde maurtuer, kanskje spesielt i flate barskogsområder. Bjørnen kan også grave ut hiet sitt i bergskrenter dersom en større steinur ikke er tilgjengelig for overvinteringen.

Utbredelse

Som art har brunbjørnen stor utbredelse. Tidligere omfattet den store deler av det Eurasiske og Nordamerikanske kontinentene. Hovedårsaken til den sterkt reduserte utbredelse vi i dag har på begge kontinenter er utvilsomt menneskelig etterstrebelse og ødeleggelse av habitatene. I Nord-Amerika har brunbjørnen fortsatt tilhold i store deler av Canada og Alaska, samt villmark i nordvestre USA. På vårt kontinent er den største sammenhengende bestand hovedsakelig i Russland og tilgrensende land. Kina og Tyrkia huser egne bestander av brunbjørn, og det finnes også isolerte bestander i Himalaya og Midt-Østen. Her i Europa finnes det isolerte restbestander av bjørn i Nord-Spania, Frankrike (Pyreneene) og Italia. I tillegg har Karpatene, gamle Jugoslavia og Bulgaria relativt store bestander av brunbjørn. Både Sverige og Finland har forholdsvis store, jaktbare bestander av brunbjørn.



▲ Bjørnens framlabber. Merk de kraftige klørne.

Hard etterstrebelse av bjørnen førte til at bjørnebestandene skrumpet inn til noen få «øyer» med bjørn i Skandinavia, og etter hvert ble den totalt utryddet som ynglende art fra Norge. P.d.d. finnes det tre såkalte reproduktive kjerneområder for bjørn i Sverige – den sørlige ligger i Dalarna og Gävleborgs og sydlige Jämtlands län, den midterste i nordre Västerbottens og Västernorrlands län og den nordligste i Norrbottens län (se figur på s. 13). Siden binner sprer seg langsomt, har restbestander av bjørn i disse kjerneområdene sakte økt og spredt seg utover, også i Norge.

Bjørnebestandene i Norge er på randen av utbredelsesområdene til de langt større bestandene i nabolandene Sverige, Russland og Finland. Her snakker vi kun om områder med reproduserende binner (områder med streifende hannbjørner omfatter større arealer). Hvis man ser kun på den norske utbredelse av disse bestandene, ser vi at disse deler seg mellom 5 områder: 1) Pasvik (Finnmark), 2) Anarjohka (Finnmark), 3) Troms, 4) Nord-Trøndelag/Nordland og 5) Hedmark. Bestanden i Pasvik er knyttet til den store finsk-russiske bestanden, mens de øvrige bestander henger sammen med de svenske og finske bestandene.

Bestandsstatus før og nå

Genetisk forskning på arvestoff som finnes kun hos binner viser at den skandinaviske brunbjørnen har sitt opphav fra to atskilte genetiske linjer (se figur på s. 13). Dette fordi bjørnen vandret inn i Skandinavia etter den siste istiden både fra sør og øst. For flere tusen år siden var disse to gruppene skilt av en ismasse. Bjørn som lever i Nord-Trøndelag og i den nordlige delen av Jämtland i Sverige og nordover hører til samme linjen som bjørn i Russland og Finland. Denne nordlige linjen er også beslektet med bjørn så langt øst som Sibir og Alaska. Den sørlige linjen er meget nært beslektet med bjørn fra Pyreneene i Frankrike og de Kantabriske fjellene i Spania. Siden binner har en svært begrenset spredningsevne, har det aldri vært noen merkbart utveksling av binner mellom disse atskilte linjene, til tross for at de i dag ligger så nært hverandre geografisk uten merkbare geografiske barrierer. Vi vet samtidig at det er utveksling av hannbjørner mellom bestandene i Skandinavia, slik at det likevel er en viss genetisk utveksling av arvestoff.

Bjørnen var inntil forrige århundre utbredt over det meste av Norge og Sverige. Sammenlignet med i dag var det store bjørnepopulasjoner i begge landene. Antallet bjørn i Norge og Sverige var henholdsvis var 3100 og 1600–1700 rundt 1850. Fellingsstatistikken viser at den største tettheten var i Møre og Romsdal og Sogn og Fjordane, samt i Telemark og Aust-Agder. Innførsel av statlige skuddpremier i Sverige i 1647 og Norge i 1733 økte antall felling av bjørn. I begge land opplevde man imidlertid en dramatisk nedgang i bjørnepopulasjonene fram mot århundreskiftet. Nedgangen i den norske bjørnepopulasjonen var et resultat av menneskelig etterstrebelse. Bjørnen var, som andre store rovdyr, i direkte konflikt med husdyrhold, og dette førte til et nesten fullkomment forsøk på å utrydde arten. Kjøtt- og skinnverdien betydde at en vellykket bjørnejeger som regel fikk godt betalt for innsatsen.

De statlige skuddpremiene i Norge ble avskaffet først i 1930, mens lokale skuddpremier virket helt fram til fredningen i 1973. I Sverige ble skuddpremiene avskaffet allerede i 1893, og bjørnen fikk her gradvis større vern fram mot 1927 mens det fortsatt fantes levekraftige bestander av bjørn i landet. Forskjellen i tidspunktet for avskaffelse av skuddpremiene er trolig hovedårsaken til at det i Sverige overlevde små restpopulasjoner av bjørn, mens arten i Norge var funksjonelt utryddet da de statlige skuddpremiene ble avskaffet i 1930. Det var først mer enn 40 år seinere, i 1973, at bjørnen ble fredet i Norge. Da det var kun en liten «helnorsk» restbestand igjen i Vassfaret, og denne døde ut i løpet av 1980-tallet. I perioden 1934–2000 har det vært registrert en avgang på 101 bjørn i Norge, vesentlig i grensetraktene. Unge hannbjørner har også blitt skutt eller observert i indre strøk i Norge i de seinere år, noe som vitner om disse individenes store vandringsevne.



▲ Tidligere mente man at man kunne bedømme bjørnens størrelse etter bredden på labbene - men nyere forskning har vist at det er stor variasjon i levende vekt sett i sammenheng med labbens størrelse.



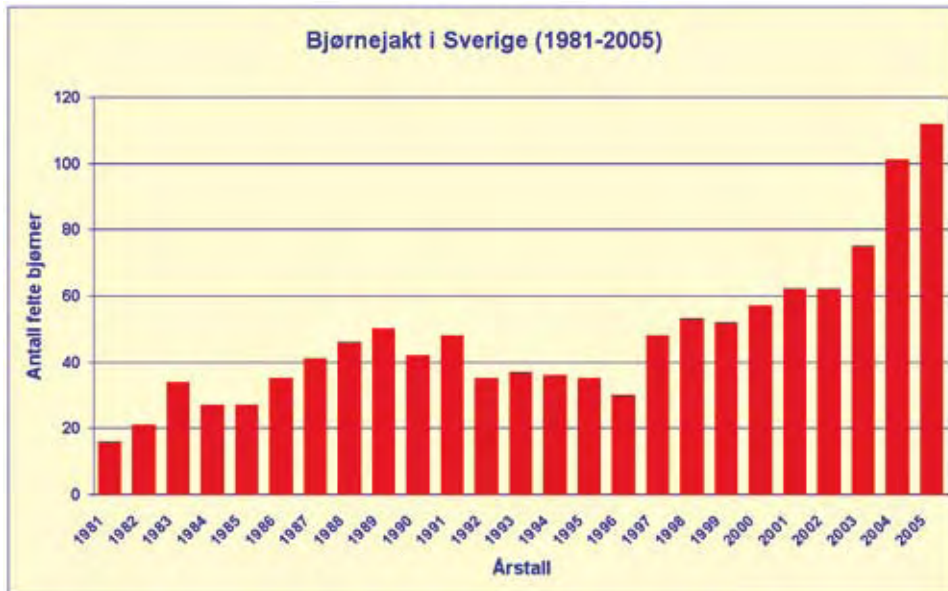
▲ Bjørn spiser mye bær om høsten, noe som gjenspeiles i ekskrementer.

I Sverige har bjørnen lenge hatt høy status som ettertraktet «högvilt», og det var jegerne som jobbet for å bygge opp stammen. Som resultat av fredningstiltak ble bjørnen igjen jaktbar i 1943 på statsgrunn i Norrbotten, Västerbotten og Jämtland, og etterhvert i andre områder. Siden den gangen har den svenske bjørnebestanden økt kraftig fra ca. 350 bjørn til over 2000 individer i dag. Svenskenes «lisensfelling», som tilsvarer norsk kvotejakt tilknyttet grunneierretten, ble innført i 1981. Bjørnejakten blitt omdøpt til «skydds jakt» på grunn av EU-tilpasninger. Siden 1981 har svenske myndigheter bestemt den årlige avskytingen i områdene der det er bjørnejakt. Fra og med 1992 ble det innført særskilte hundyrkvoter. Dette førte til at antall felte bjørn ble redusert, fordi hundyrkvoten ofte ble fylt innen den totale kvoten kunne felles. I 1999 ble binnekvoten avvirket, fordi myndighetene mente at dette førte til en for tidlig avslutning av jakta. Derimot, er det innført lavere kvoter for å sikre en fortsatt tilvekst i bestanden. Avskyting de siste årene har derfor ligget under den årlige tilveksten. I Finland er det også jakt på ca. 800–850 bjørner i en bestand som henger sammen med den store russiske bestanden. I perioden 1999–2004 ble det felt mellom 72 og 100 bjørner årlig i Finland.



► Registrert bjørneavskyting i Norge

I 2004 ble den svenske bjørnebestanden estimert til ca. 1600–2900 dyr (ca. 160–290 reproduserende binner), basert på en kombinasjon av estimater fra DNA-analyser av bjørneekskremer, jegerobservasjoner av bjørn under elgjakta, samt data fra radiomerkede bjørner. Beregninger viser at nettotilveksten for hele bestanden har vært på gjennomsnittlig 4,7% de siste årene. Ca. 6–12 reproduserende binner har hatt helt eller delvis tilhold på den norske siden av grensen, og de fleste av disse (ca 4–9) er i indre Troms og Finnmark (Anarjohka og Pasvik), mens et fåtall befinner seg i Nord-Trøndelag og Hedmark. De fleste bjørnene på norsk side er dog unge hannbjørner som er kjent for å kunne vandre langt fra sine fødselssteder.



◀ Avskyting av bjørn i Sverige har tatt seg opp i de seinere årene.

Sosial organisering og atferd

Bjørnen er som regel en einstøing. Unntaket er selvsagt familiegruppene, som består av binna og hennes unger. Binna og ungene holder sammen fra ungene fødes til de er 16–28 måneder gamle. I noen sjeldne tilfeller kan ungene forlate mora under brunsten for å så gjenforenes i noen måneder etterpå. Søskene kan også holde sammen en kort periode etter de forlatter mora. Noen ganger kan disse treffes og gå sammen igjen i korte perioder et eller flere år etter at de opprinnelig ble skilt. Bjørnen har overlappende leveområder, og har et hierarkisk sosialsystem basert på dominans av de største og sterkeste. Dette viser seg når det er begrensede matressurser. Hvis det imidlertid er en overflod av mat, kan flere bjørner tolerere hverandre. Det mest kjente eksemplet på dette er ansamlinger av bjørn ved lakseelver eller på søppelplasser i Nord-Amerika.

Voksne hanndyr går alltid alene, med unntak av i paringstida da de oppholder seg sammen med brunstige binner i korte perioder. Store, dominante hannbjørner har som regel tilgang til binnene innenfor sitt leveområde. En voksen hannbjørn kan pare seg med flere binner, mens binner kan pare seg med flere hanner. Unger i samme kull kan ha ulike fedre. Unge binner etablerer seg som regel innenfor sin mors hjemmeområde, noe som betyr at man kan få flere nær beslektede binner i et avgrenset område. Det er mye som tyder på at binner kjenner til og har en del kontakt med andre binner i sine nærområder. Nyere forskninger viser at beslektede binner har større overlapp av levemråder enn ubeslektede binner, og beslektede binner holder ubeslektede binner utenfor sitt felles «revir».



▲ Bjørnehj i Hedmark, våren 2006.

Bjørnen er generelt mindre aktiv midt på dagen enn i skumringen. I brunsttiden er hannbjørner også aktive midt på natta. Utover høsten viser bjørn seg mer om dagen fordi dagene er korte og de spiser så mye de kan for å kunne bygge opp fettreservene før de går i hi.

Hiperioden

Bjørnen tilbringer mer enn halve året i hiet. Normalt går den i hi før første snøfall på høsten. Forskning viser at det er forskjell i tidspunkt og tidslengde mellom kjønn og breddegrad når det gjelder hiperioden. Voksne hannbjørner, som har de største fettlagene, legger seg inn sist og er tidligst ute på våren. På denne måten kan disse utnytte tilgangen til føde helt ut. Binner med unger går i hi tidligere og kommer ut seinere enn hannbjørner, og ligger dermed lengre i hiet totalt sett. I Nord-Sverige (Norrbottnen) går bjørnene i hi i perioden 23/9-18/10 (gjennomsnittsdato 7/10) og forlatter hiet mellom 20/4-22/5 (gjennomsnittsdato 6/5). Bjørn i sør (Dalarna) går i hi mellom 24/9-23/11 (snittdato 27/10) og kommer ut igjen mellom 6/3-5/6 (snittdato 13/4). Bjørnen i Nord-Sverige sover altså mer enn én måned lengre enn de som holder til i Sør-Sverige.

Bjørner kan lett forstyrres i hiperioden. I Sverige fant forskere at menneskelige forstyrrelse av bjørn i hi (hovedsaklig tidlig på vinteren) førte til at hele 9% av bjørnene forlot hiene sine, og gikk i gjennomsnitt 5 km før de fant et nytt hi. Dette førte til høyere vekttap for disse bjørnene, og risikoen for at drektige binner skulle miste ungene sine ble tidoblet (over 60% aborterte). Generelt kan man si at en bjørn som blir skremt ut av hiet sitt sjelden vender tilbake. Den vil heller søke ly på et tilfeldig sted som f. eks. under en tett gran. I de siste årene har flere bjørner blitt skutt i selvforsvar ved hiet. Som regel har da en hund tatt opp bjørnen i eller inntil hiet. Risikoen for forstyrrelse og konfrontasjoner med bjørn ved hiet har økt på grunn av lang elgjakttid, (I Sverige mange steder ut januar) og økt interesse for sen fuglejakt, samt en økende bjørnebestanden i Sverige.

Forplantning

Bjørnens paringstid er som regel fra midten av mai til begynnelsen av juli. Eggløsningen skjer i forbindelse med selve paringsaktivitetene. Hannene og binnene kan bevege seg over relativt store arealer i søket etter paringsvillige partnere. Når paringen er i gang, kan pardannelsen enten være nokså kortvarig eller vare opp til et par uker.

Fosterutviklingen opphører kort tid etter at egget blir befruktet, for å så å igangsettes på ny når binna har gått i hi. Dette kalles forsinket fosterutvikling og er avhengig av at binna har et stort nok fettlager som kan ernære både fostrene og henne selv under hiperioden. I områder der bjørnens fødetilgang varierer sterkt fra år til år, er dette en god tilpasning siden magre binner da ikke vil få unger. Her i Skandinavia er tilgangen til mat generelt såpass stabil at dette vanligvis ikke gir seg utslag. Ungene blir født i hiet i januar eller februar, og veier kun 300 til 500 g. Når de forlater hiet om våren, veier de ca 4 kg, og om høsten veier de nærmere 30 kg.

Bjørnen har den laveste formeringsevnen av samtlige pattedyr i Skandinavia. Ei binne kan få sitt første kull ved 4 års alder i Sør-Skandinavia og 5 år i Nord-Skandinavia, men de fleste fyller 6 år innen de føder en

unge som overlever sitt første leveår. Vanligvis får binner 2 eller 3 unger (men opp til 4). Den gjennomsnittlige kullstørrelsen er 2,4 unger. Intervallet mellom fødsler der unger overlever sitt første år er 2,4 år i Sør-Skandinavia og 2,6 år i Nord-Skandinavia. Ei voksen binne føder altså en unge pr. år i gjennomsnitt under sin levetid. Ungeoverlevelsen kan være relativt lav. Selv om disse tallene virker lave, er det faktisk slik at tilvekstraten i den skandinaviske brunbjørnbestanden er den høyeste i verden! Binner har en overgangsalder, akkurat som kvinner. Sannsynlighet for å føde synker dramatisk ved en alder på ca. 27 år.

Dødelighet

Bjørnen blir gammel. Enkelte individer har oppnådd en levealder på over 30 år. Den naturlige dødeligheten er høyest for årsunger og ungdyr som har skilt lag med mødrene sine. Ellers er den naturlige dødeligheten lav. I den svenske bestanden har forskere funnet ut at voksne hannbjørner har lavere overlevelse enn voksne binner, selv om begge kjønn overlever relativt bra. Ved 20-års alder kan man forvente at 19% av hannene og 38% av binnene fortsatt vil være i live.

Forskning viser at etablerte hanner ikke dreper bjørneunger som de er far til. Når en dominant hannbjørn blir borte (gjennom f. eks. jakt), vil dens plass overtas av en annen hannbjørn – enten en av nabohannene eller en innvandrende ung bamse. Det tar som regel 1,5 år for en ny hannbjørn å etablere seg. Disse nye hannbjørner er ikke far til årsungene i området, og det finnes gode indikasjoner på at de dreper årsunger. Siden binner kommer fort i brunst etter at de forlater eller mister ungene sine, virker det som det er en strategi for disse nye hannbjørnene å drepe årsunger for å føre sine egne gener videre. Forskere har funnet ut at kun 58% av årsungene overlever 1,5 år etter en voksen hannbjørn blir skutt, sammenlignet med 99% der dette ikke skjer. Effekten på bestandstilveksten av å skyte en stor hannbjørn er dermed nesten lik det å fjerne en reprodutiv binne. Først etter 2,5 år forsvinner denne effekten, under forutsetningen at den nye hannbjørnen ikke blir fjernet.

Arealbruk

Bjørn forsvaret ikke skarpt avgrensede revir mot andre artsfrender som f. eks. tilfellet er for ulv eller gaupe. De beveger seg over avgrensede «hjemmeområder», men her kan det være betydelig overlapping. Hjemmeområdene til en skandinavisk bjørn er store, med en gjennomsnittstørrelse på ca. 400–500 km² for binner og 1.400–1.500 km² for hanner innenfor de reproduktive kjerneområdene. Størrelsen på hjemmeområdene til binner med unger er mindre i sør (250 km²) sammenlignet med nordlige strøk (400 km²). For hannbjørner på randen av bestandens utbredelse (der tetthet av binner er lav) ligger gjennomsnittstørrelse på hjemmeområder på hele 7.000–8.000 km² med de største opp mot 28.000 km². Årsaken til dette er nok at hannbjørner beveger seg over store arealer i sitt søk etter brunstige binner i løpet av paringssesongen.

Det er stor forskjell på vandringsvevnen mellom kjønnene. Det er ikke uvanlig at hannbjørner vandrer så langt som 500 km fra fødestedet, mens rekorden for en binne kun er 80 km. Denne forskjellen mellom kjønnene forklarer hvorfor bjørnebestanden ekspanderer så langsomt. Den såkalte binnefronten, dvs utbredelsesfronten til den reproduktive bestanden, beveger seg langsomt siden de fleste binner etablerer hjemmeområdene sine i nærheten av der de ble født. Samtidig kan vandrende hannbjørner dukke opp så å si hvor som helst på den skandinaviske halvøya. Det er et faktum at flere hannbjørner har vandret så langt som til Telemark og



▲ Genetisk forskning viser at den skandinaviske bjørnen koloniserte Skandinavia fra både sør og nord. Streken viser grensen mellom disse bestandene i dag. Den nordlige linjen er nært beslektet med bjørn fra Øst-Europa og Alaska, mens den sørlige bestanden stammer fra bjørn fra Frankrike og Spania. Disse linjene skilte lag for over 500.000 år siden.



▲ Bjørn jakter elg på vårsnøen før kalvetiden, men de fleste forsøk mislykkes. Trolig kom også denne elgen unna bjørnen i Øvre Pasvikdalen nasjonalpark.



▲ Bær er bjørnens viktigste næringskilde om høsten.

Agder-fylkene fra der de er født i Sverige. Selv om hannbjørner vandrer langt inn i Norge, vil det ta tid før bjørnebestandene i grensetraktene vil ekspandere lengre inn i Norge pga den langsomme spredningen av binner. Her er det også viktig å poengtere at binnetettheten langs denne såkalte fronten er langt mindre enn i bestandens midtpunkt, noe som også har en effekt på hvor raskt selv en tett og økende bjørnebestand kan bre seg ut på kanten av utbredelsesområdet.

Biotopbruk

Bjørnen i Skandinavia er hovedsakelig tilknyttet barskogsområder, men den trives også i bratte, ulendte fjellområder. Bjørnene i Vassfaret var kjent for sin forkjærlighet for områder med berg, storsteinet ur og rasfelt i skoggrenseområdet. At Norge tidligere huset en stor bestand av bjørn vitner om at det ikke var manko på bra bjørnebiotoper. Vi vet at bjørn også trives i områder uten skog, som f. eks. høyfjells- og tundraområder i Alaska og Canada, og til og med i ørkenen i Mongolia.

Forskning viser at bjørn, og spesielt binner, foretrekker kupert skogsterrang som ligger et stykke (mer enn 10 km) fra befolkningssentra, inkludert hyttefelt. Flatt skogsterrang, og større myrer er lite brukt, spesielt av binner. Vinterhiet velges ofte med stor omhu og som regel blir det innredet skikkelig med ris og mose. I lettcuperte skogsområder er gamle maurtuer det mest vanlige hiet. Hi kan også graves i moreneåser, hellinger eller legges i større steinur og terrang med store steinblokker. I enkelte tilfeller kan bjørnen legge seg i en seng av mose og ris på bakken uten noen form for beskyttelse enn snøen som dekker dem.

Hva spiser bjørnen?

Bjørnen er en klassisk alteter med et bredt næringsvalg. Den spiser både planter og animalsk føde og har et fordøyelsessystem og tannsett som er tilpasset dette. Fordøyelsessystemet er ikke ulikt det hos andre rovdyrarter, men tarmen er lengre for å kunne bearbeide vegetabilsk føde. Siden magen ikke er spesialisert på samme måte som hos drøytgiggere, spiser bjørn kun lettfordøyelig plantemateriale som f. eks. spirende gress, rike urter, bær eller nøtter.

Forskning basert på sporing på snø og analyse av ekskrementer gir oss et godt bilde av hva bjørnen spiser. Tidlig på våren (før elgkalvingen), er maur og kadavre/slaktavfall (bestående hovedsakelig av elgrester) de viktigste matkildene sammen med spirende gress. Åtsel oppsøkes spesielt av hannbjørner etter de har kommet ut av hiet, mens binner konsentrerer seg mer om røde skogsmaur. Om sommeren er elg en viktig hovedføde som bjørnen jakter selv (se under).

Bjørnen spiser store mengder maur i sommerhalvåret i tillegg til mindre mengder gress. Maur er en viktig kilde for protein og fett, spesielt på forsommeren. Hestemaur er favorittmaten midt på sommeren, og bjørn kan bruke mye tid på å grave og rive i stubber og stokker etter denne arten. Om våren graver bjørnen mye i maurtuer i sitt søk etter skogsmaur. På et gitt areal skog finnes det tre ganger så mye mat i form av maur som elg! Utover høsten går bjørnen over til blåbær og krekling som har høyt sukkerinnhold, og som er viktig for fettlagring. Tyttebær er mindre viktig, men blir viktigere sent på høsten og tidlig på våren. En sukkersulten bjørn kan spise inntil en tredjedel av sin vekt i bær daglig!

Påvirker bjørnen elgstammen?

Elg er et viktig bytte for bjørnen i Skandinavia. Bjørnen kan jakte og drepe både voksne dyr og kalver. Vi vet at voksne elg blir tatt av bjørn, men dette er ytterst sjeldent. På vårsnø med 100 miles sporing i Sverige ble det registrert kun 19 mislykkede og to fremgangsrike (3 elg ble drept) jaktforsøk på voksen elg. Nordamerikansk brunbjørn kan virke som om den er flinkere til å ta voksne dyr enn sine skandinaviske slektninger. Brunbjørnen tar helst elgkalver, spesielt de første ukene etter at disse er født. I en lokal elgbestand kan 20–25% av kalvene bli bjørnemat. Hva blir så effekten av dette uttaket? Forskning viser at elgkueene som mister kalvene sine tidlig på sommeren har bedre kondisjon enn elgkuer som må bruke energi og tid på å fostre opp kalver. Elgkuer med bedre kondisjon produserer i neste omgang flere tvillinger enn elgkuer som føder opp kalver hvert år. Nettoeffekten forårsaket av bjørnepredasjon, var 1,8% av tilveksten i dette studieområdet i Dalarna. Med en tett bestand av bjørn, regnet forskerne «kostnaden» ved å ha bjørn i området. For hver bjørn jegerne kunne felle, mistet de muligheten til å felle 8 elgkalver pga bjørnepredasjon.

Er bjørnen farlig?

Dette er et tema som mange er opptatt av, og som er meget omdiskutert. Både det skandinaviske bjørneprosjektet og Svenska Jägareförbundet har produsert egne hefter, hhv «Er bjørnen farlig?» og «Björnmöten», som tar en grundig gjennomgang av dette temaet (se referanselista bak i heftet). Vi anbefaler at disse som fordypningsstoff på dette temaet, men tar likevel en kort gjennomgang her.

Bjørnen er virkelig «skogens konge» og står øverst på rangstigen. Den viker kun for mennesker og muligens andre større og sterkere bjørner. Den er som regel ikke skvetten og løper ikke av gårde så fort den hører bråk i skogen. Men om den først blir oppmerksom på at det er mennesker i nærheten, vil den helst dra unna og «trykke» til faren er over. Når en bjørn blir forstyrret vil den ofte prøve å få oversikt ved å bruke lukt og vitring. Dette gjør den ved å reise seg på bakbeina for å få overblikk og fange inn vitring fra et større område. Her er det viktig å forstå at når en bjørn står på bakbeina, er ikke dette et tegn på aggresjon – bjørnen angriper aldri i en slik stilling. Når den først blir opprørt kan den gå ned igjen på alle fire og vise aggressive utfall – enten ved å stå på plass og trampe med forbeina mens den blåser og klapper sammen tennene. I noen tilfeller vil den gjennomføre skinnangrep som avbrytes på nært hold. Det er meget sjelden at en bjørn skader eller dreper et menneske, og her er det ofte en eller flere utløsende faktorer (se under).

Vi vet at bjørn kan være farlig overfor mennesker gjennom godt dokumenterte tilfeller både fra gammelt av og i nyere tid. Så seint som 2004 ble en svensk jeger drept av bjørn i Nord-Sverige, og en finsk jogger ble drept av bjørn i 1999. Det siste dødsfallet i Norge var i 1906. Av 75 dokumenterte bjørneangrep på mennesker i Norge og Sverige (i perioden 1750-1962), ble 27 personer drept og ytterligere 48 skadet av bjørn. Det finnes ingen totaloversikt over antallet personer som har vært skadet i moderne tid, men en gjennomgang av norske og svenske tidskrifter fra 1976 til 1995 gir eksempler på 21 ulike tilfeller der et menneske har stått overfor en bjørn på nært hold. I syv av disse tilfellene ble personen skadet – seks av disse var jegere på jakt.

Siste avsnittet gir fort inntrykk av et bjørnen er farlig, og at det derfor er farlig å gå i bjørneskogen. Men her er det viktig å huske at bjørnen generelt unngår mennesker i de aller fleste tilfeller. Sett i forhold til



▲ Når en bjørn står på bakbeina, prøver den å få oversikt. Det er ikke et tegn på aggresjon.



▲ Det er viktig at man står rolig og ikke gjøre noen raske bevegelser når man støtter på en bjørn på kloss hold.

brunbjørn i andre deler av verden, må den skandinaviske varianten oppfattes som særdeles «snill» – den dokumenterte frekvensen av aggressive møter mellom bjørn og mennesker er langt mindre enn man kunne forvente i forhold til tettheten av både mennesker og bjørn. Statistikk viser at bjørn i Alaska og Sibir er langt farligere enn bamsen vi har her hjemme. Her kan det nevnes at det skandinaviske bjørneprosjektet har dokumentert 114 tilfeller der forskningspersonell har støtt på bjørn, i tillegg til 704 tilfeller dokumenterte av russiske bjørneforskere. I nær 80 prosent av tilfellene i begge studier ble bjørnens atferd tolket som ikke aggressiv – og de fleste bjørnene stakk av da de oppdaget folk. I de fleste øvrige tilfeller (for både Russland og Skandinavia) sto bjørnen rolig eller kom nærmere uten å se seg truende. I 5 av de 114 skandinaviske tilfellene utførte bjørnene skinnangrep som ble oppfattet som truende mot observatørene. I ca. 50% av de nevnte 114 tilfeller var minst en av disse faktorene til stede, uten at mennesker kom fysisk til skade. Her kan det også nevnes at en russisk bjørneforsker ble overfalt av en binne med unger når da disse ble overrumplet av mannen på kloss hold – her fikk forskeren et slag over ryggsekken, men kom unna uten fysiske skader.

Hvilke faktorer bidrar til at bjørnen oppfører seg aggressivt og farlig overfor oss mennesker? Det er viktig å huske at bjørn vil de fleste tilfeller vike unna for mennesker når disse først treffes. I de få tilfellene der en bjørn viser tegn til aggressjon overfor mennesker, har forskerne angitt seks ulike aggresjonsforsterkende faktorer, rangert her med avtagende farlighetsgrad:

1. Skadet eller påskutt bjørn: Statistikken viser at en skadeskutt bjørn er en farlig bjørn!
2. Binner med årsunger: Bjørnebinner har et sterkt forsvarsinstinkt i forhold til ungene. Vi kjenner til tilfeller der mennesker både har blitt skadet eller blitt drept av bjørn etter å ha kommet for nær, og/eller mellom ei binne og dens unger.
3. Bjørn på kadaver: En bjørn vil nødlig overgi maten sin til noen andre. Derfor kan en bjørn som ligger på et kadaver eller ved slaktrester reagere truende for å forsvare byttet sitt om noen kommer for nær.
4. Overrasket bjørn: Hvis en person overrumpler en bjørn på kort hold, kan den skremte bjørnen reagere ved å gå til forsvarsangrep.
5. Bjørn ved hiet: En bjørn som blir forstyrret eller overrasket ved hiet på høsten eller i løpet av vinteren kan være farlig.
6. Hunder: Nærgående hunder kan, i visse situasjoner, utløse aggressiv atferd hos bjørn.

Her er det viktig å huske at det er ofte flere faktorer til stede når et bjørneangrep først skjer. I det tragiske tilfellet der en svensk bjørnejeger nylig ble drept av en bjørnebinne, var flere utløsende faktorer tilstede: bjørnen var ved hiet sitt (og ble antakeligvis overrasket); jegeren hadde med seg hund; og ikke minst – bjørnen var skadeskutt. Her var minst 3 og muligens 4 av de 6 aggresjonsutløsende faktorer til stede.

Forholdsregler for jegere

En smygende jeger går som regel stille gjennom skogen, og dermed er muligheten å komme uforvarende på en bjørn til stede. I mange tilfeller der bjørn har blitt skutt i selvforsvar, har dette skjedd som resultat av en slik situasjon. Bjørnen kan reise seg hvis den blir vår jegeren som sniker seg innpå, men dette er ikke et tegn på angrep. Den kan også gjøre skinnangrep. Da kan den komme byksende og spretende med høyt hevet hode og ofte vil den utstøte ulike lyder som snøffing og brøling. Når den angriper for alvor kommer den uten en lyd, med hodet lavt og utrolig hurtig.

Det er viktig å huske at bjørn kan ligge på naturlig forekommende kadavre eller slaktavfall fra annen jakt. Enkelte bjørner vil nødig forlatte sin bytte og heller forsvare det mot andre bjørner, eller til og med hunder eller mennesker. For å unngå situasjoner der man kommer uforvarende på en bjørn i en slik situasjon, er det viktig at man er årvåken når man beveger seg i terrenget. I denne sammenhengen er tilstedeværelse av ravn og andre kråkefugler en god indikasjon at det kan være kadaver eller slakteavfall i nærheten. På steder der det finnes konsentrasjoner av slike fugler, og spesielt hvis disse virker oppspilt, er det all grunn til å unngå dem. Lukten av råttent kjøtt kan også være en sterk indikasjon på at det er et stort kadaver i nærheten – og husk at om du kan kjenne lukten så har bjørnen for lengst gjort det! Hvis du har den minste mistanke om at det er kadavre eller slaktrester i områder med bjørn, er det klokt å trå varsomt og ikke komme for nært inn på disse, spesielt der det er uoversiktlig forhold (tett vegetasjon, m.m.)

Erfaringer fra Sverige og Finland viser at det blir en del bjørneloser under elgjakten. Elgjegere som stiller inn på en los i bjørnområder bør være observante både i forhold til hvordan losen høres ut – hunden er vanligvis mer intens og hissig i målbruken dersom det handler om bjørn – og hva de skal se etter i tett vegetasjon. Hvis man ikke ser elgen i slike situasjoner, skal man være ekstra forsiktig. Kommer en for brått på en bjørn i stålos i tett vegetasjon kan dette utløse angrep med alvorlige følger. Det er også vanskelig å treffe en bjørn som gjør plutselige, eksplosive utfall mot hunden og en ikke er forberedt på nærkamp. Om det ikke er lov å felle bjørn, er det en fordel å ikke gå for nærme. Bjørnen kan også være en binne som har ungene i nærheten, for eksempel oppe i et tre. I en del tilfeller svikter motet til hunden når bjørnen begynner å bli brysom og merker hunden at føreren er i nærheten kan den komme med bjørnen i hælene.

Hvis du havner i en situasjon der du overrasker en bjørn på relativt kort hold (f. eks ved annen jakt), bør du gjøre følgende:

- Gi deg til kjenne gjennom å snakke og vise deg frem (smyg ikke!). Ikke rop, fordi rop kan utløse aggresjon.
- Opptre bestemt og hold bjørnen innenfor synsholdet.
- Ikke provoser den og vis respekt ved å trekke deg forsiktig tilbake. Ikke løp!
- Beveg deg slik at bjørnen kan kjenne vitring av deg, og kan se og høre deg.
- Skyt helst ikke, men om du skyter så skyt i lufta for å markere ditt nærværende.
- Skyt ikke forhastede skudd mot bjørnen – risikoen for skadeskyting er svært stor!







▲ Først når bestandsmålsettingene blir nådd, vil man kunne jakte bjørn i Norge.

FORVALTNING OG LOVVERK

Dagens rovviltpolitikk har vært bestemt gjennom en politisk prosess i vårt demokratiske samfunn. Norge har også forpliktet seg internasjonalt til bevaring av biologisk mangfold, og en forvaltning av de store rovdirene som sikrer bestandene i en langsiktig perspektiv. Stortinget fastsatte gjennom behandlingen av St.meld. nr. 15 (2003-2004) Rowilt i norsk natur, jf. Innst. S. nr. 174 (2003-2004), rammene for en ny rovviltpolitikk. Dette er en oppfølging av tidligere politikk, som ble behandlet av Stortinget både i 1991-1992 (St. meld. Nr. 27) og 1996-1997 (St. meld. Nr. 35).

Den nye rovviltmeldingen omfatter rovviltartene gaupe, jerv, bjørn, ulv og kongeørn. Norsk rovviltpolitikk har som målsetting å sikre langsiktig levedyktige bestander av disse artene med utgangspunkt i artenes sentrale leveområder. Målet med de foreslåtte endringene er å sikre økt forutsigbarhet og økt lokal innflytelse i forvaltningen samtidig som overlevelsen til rovviltartene ikke skal trues. Det er også et mål å legge til rette for tilpasninger som kan redusere risikoen for rovviltangrep på husdyr og tamrein. Samtidig skal forvaltningen av disse artene ikke gå på bekostning av landbruk og reindrift.

Føringene for den vedtatte nasjonale rovviltpolitikken ble videreført i den nye forskriften om forvaltning av rovvilt som ble iverksatt 1. april 2005. Her fastsettes det bestandsmål for de enkelte artene, forvaltningsmodellen med regionale rovviltmemnder, samt vilkår for jakt og fastsettelse av kvoter.

Etter viltloven er jerv, bjørn, og ulv i utgangspunkt fredet. Gaupe er en jaktbar art, men også denne er fåtallig og krever forvaltningsmessige tiltak for å sikre overlevelsen. Dette innebærer at målsettingen om en bærekraftig forvaltning er et overordnet hensyn ved forvaltningen av disse artene.

Regionale rovviltmemnder

Nytt i rovviltpolitikken er opprettelse av nye regionale forvaltningsområder for store rovdyr. Åtte forvaltningsregioner for rovvilt ble opprettet, med grenser som følger fylkesgrensene slik: Region 1: Sogn og Fjordane, Hordaland, Rogaland og Vest-Agder; Region 2: Aust-Agder, Telemark, Vestfold og Buskerud; Region 3: Oppland; Region 4: Akershus, Oslo og Østfold; Region 5: Hedmark; Region 6: Nord-Trøndelag, Sør-Trøndelag og Møre og Romsdal; Region 7: Nordland; og Region 8: Troms og Finnmark.

Disse 8 nye regionale rovviltmemndene har hovedansvaret for forvaltningen av rovvilt innenfor hver sin region. Memndene er oppnevnt av Miljøverndepartementet blant representanter fra Fylkestinget og Sametinget i de enkelte regionene. De har hatt ansvaret for å utarbeide en forvaltningsplan for rovvilt, ansvaret for forebyggende og konfliktdempende virkemidler i regionen, og ansvaret for de ulike jakt- og fellingsregimene for rovvilt i regionen innenfor rammen av fastsatte bestandsmål for hver art. Sekretariatet for rovviltmemnden er lagt til et fylkesmannsembete innenfor regionen. Det er en forutsetning at rovviltmemnden utvikler gode rutiner for kommunikasjon og samarbeid med både organisasjoner, kommuner, fylkeskommuner og fylkesmenn innenfor sin region. Slikt samarbeid er viktig både i forbindelse med utarbeidelse av forvaltningsplaner og i den løpende forvaltningen.

Roviltnemnden har myndighet til å fatte vedtak om kvote for felling når bestanden av den enkelte art ligger over de nasjonalt fastsatte bestandsmålene for regionen. Roviltnemndens vedtak skal bygge på den regionale forvaltningsplanen for rovvilt, data om biologiske og bestandsmessige forhold gitt av nasjonalt overvåkingsprogram for rovvilt, og om skade- og konfliktsituasjonen. Roviltnemndas myndighet skal baseres på dokumenterte data fra siste års yngling hentet fra Nasjonalt overvåkingsprogram for rovvilt. Dersom vilkårene for bestandsmål for bjørn er oppfylt, kan en rovviltnemnd fatte vedtak om kvote for skademotivert lisensfelling. Etter forskriften belastes all irregulær avgang av rovvilt den kvoten som er bestemt av rovviltnemnden.

Det nasjonale bestandsmålet for bjørn er 15 årlige ynglinger. Det er det nasjonale overvåkingsprogrammet for rovvilt som skal gi data om status og utvikling i bjørnebestanden, herunder antall årlige ynglinger som er dokumentert i de enkelte regionene. Forarbeidene til viltloven viser at vurderingen av bestandens overlevelse i første rekke er et faglig spørsmål som må bygge på vitenskapelige kriterier og vurderinger. Videre er det slik at i de tilfeller der bestanden har en geografisk utbredelse utover det aktuelle området medfører dette at vurderingen av bestandens overlevelse ikke kan ses isolert, men må vurderes i forhold til bestandens samlede utbredelse. Dette gjelder også der bestanden hører hjemme i flere land. I regioner der det ikke er fastsatt nasjonale bestandsmål for bjørn, vil det være aktuelt med mer utstrakt bruk av felling som virkemiddel.

Bestandsmålsettinger for bjørn fordelt på rovviltregioner.

Region 1 Vest-Agder, Rogaland, Hordaland og Sogn og Fjordane: Ingen nasjonale mål for ynglinger.

Region 2 Vestfold, Buskerud, Telemark og Aust-Agder: Ingen nasjonale mål for ynglinger.

Region 3 Oppland: Ingen nasjonale mål for ynglinger.

Region 4 Østfold, Akershus og Oslo: Ingen nasjonale mål for ynglinger.

Region 5 Hedmark: 3 ynglinger årlig.

Region 6 Møre og Romsdal, Sør-Trøndelag og Nord-Trøndelag: 4 ynglinger årlig.

Region 7 Nordland: 2 ynglinger årlig.

Region 8 Troms og Finnmark: 6 ynglinger årlig.

Lisensfelling av bjørn

Det legges opp til at bjørn skal kunne reguleres ved lisensfelling når de vedtatte bestandsmålsettingene er nådd. Med lisensfelling menes en jakt der offentlig viltmyndighet krever at jegeren etter søknad innehar en individuell personlig lisens for å kunne delta i en skademotivert felling av et bestemt antall individer av en viltart. Målsettingen med lisensfelling er å sikre at de skader bjørn kan forårsake på sau, geit, storfe, hest og tamrein blir minst mulig innenfor rammen av en helhetlig og bærekraftig forvaltning av bjørn. Forvaltningen skal være differensiert slik at hensynet til vern av bjørn og hensynet til beitebruk vektlegges forskjellig i ulike områder.

Lisensfelling er ikke jakt, men felling motivert ut fra behovet for skadereduksjon. Nytt i forbindelse med den nye forskriften om forvaltning av rovvilt er at all lisensfelling i utgangspunkt er tillagt grunneierretten. Direktoratet for naturforvaltning kan imidlertid bestemme at felling kan utføres uavhengig av grunneierretten, jf. viltloven §35. Dette kan for eksempel være aktuelt for å sikre at felling av skadevoldende individer gjennomføres på en effektiv måte.



▲ En bjørnejeger må tilfredstille kravene til storviltjakt.

Forskrift av 18. mars 2005 om forvaltning av rovvilt, regulerer lisensfelling av bjørn. Når det åpnes for slik felling, vil fellingsperioden være fra 1. september t.o.m. 15. oktober.

Fra og med 1. april 2006 skal registrering som lisensjeger foregå på www.jegerregisteret.no. Registreringen skjer i Jegerregisteret for hver enkelt rovviltart det enkelte jaktår. Det betyr at registreringen må gjentas ved nytt jaktår eller om man ønsker å jakte på andre rovviltarter enn de som først ble registrert. Registreringen er gratis. Jegere som ikke selv har tilgang til Internett kan få hjelp hos fylkesmannen til registrering.

For å kunne registrere deg som lisensjeger må man: 1) ha fylt 18 år; 2) ha betalt jegeravgift for vedkommende jaktår; og 3) ha overholdt rapporteringsplikten i henhold til forskrift 18. mars 2005 om forvaltning av rovvilt §16.

Kvittering fra registreringen som lisensjeger i Jegerregisteret skal medbringes under felling/fellingsforsøk. Lisensjegere som jakter med rifle, skal ha med dokumentasjon på gyldig skyteprøve under felling. Lisensjegeren må forholde seg til vedtak og vilkår fattet av den regionale rovviltnemnden i den regionen lisensfellinga skal finne sted, jf forskrift 18. mars 2005 om forvaltning av rovvilt. Alle som deltar i lisensfellinga plikter å holde seg oppdatert om kvotens størrelse, gjenværende kvote og eventuelle andre begrensninger for jaktutøvelsen.

Rapportering, meldeplikt og undersøkelser av felte dyr

Felling eller forsøk på felling av bjørn skal umiddelbart meldes til fylkesmannen og andre som det er bestemt i vedtak om skadefelling eller kvotejakt, eller ved utstedelse av lisens. Jegeren skal fremvise felt dyr for Statens naturoppsyn for umiddelbar kontroll, merking og prøvetaking av biologisk materiale. Likeledes skal han/hun kunne påvise fellingssted etter anmodning fra Statens naturoppsyn, politiet eller fylkesmannen/lisensutsteder.

Den som feller bjørn plikter vederlagsfritt å innlevere skrotten til vitenskapelige formål på slik måte som det bestemmes i vedtak om skadefelling eller kvotejakt, eller ved utstedelse av lisens. Jeger eller preparant plikter å innlevere skrotten innen 1. juni. Dersom felt rovvilt først leveres til preparant, skal dette gjøres innen 1. mai.

Ettersøk

Den som skadeskyter bjørn under forsøk på felling i henhold til bestemmelsene i denne forskrift, plikter å gjøre det en kan for å avlive dyret snarest mulig. Vedkommende plikter å forvise seg om påskutt dyr er truffet eller ikke. Det skal ikke gjøres forsøk på felling av nye dyr mens ettersøk pågår. Den som skadeskyter bjørn skal uten opphold underrette fylkesmannen og nærmeste politimyndighet. Fylkesmannen avgjør videre gjennomføring og avslutning av ettersøk. De som har deltatt i forsøket på felling skal uten godtgjørelse bistå forvaltningsmyndighet eller politimyndighet i det videre ettersøk.

Bruk av våpen

Forskrift om utøvelse av jakt og fangst av 22.mars 2002, regulerer hva som er tillatt å bruke av våpen m.m. under jakt.

Det som har betydning for bjørnejakt er:

- Det er kun tillatt å bruke rifle på bjørn og en må ha bestått skyteprøve for storviltjakt.
- Det skal brukes ekspanderende prosjektil med minimumsvekt 9 gram. For ammunisjon med kulevekt mellom 9 gram (138,9 grain) og 10 gram (154 grain) skal anslagsenergien være minst 2700 joule (275 kgm) målt på 100 meters avstand.
- For ammunisjon med kulevekt på 10 gram eller mer skal anslagsenergien være minst 2200 joule (225 kgm) målt på 100 meters avstand. Brukes det halvautomatisk rifle er det ikke tillatt å bruke mer enn to skudd i magasinet og ett skudd i kammeret.

Åtejakt

Forskrift om transport og behandling av animalsk avfall og anlegg som behandler animalsk avfall, regulerer bruk av husdyrkadavere til åtejakt. Mattilsynet har ansvar for dette. Direktoratet for naturforvaltning regulerer åtejakt gjennom både Viltloven og Forskrift om utøvelse av jakt og fangst som sortere under Viltloven.

Ved bruk av åte til jakt har Mattilsynet fortolket regelverket slik at bruk av kadaver/slaktavfall til åte kun er tillatt dersom det er oppstått i naturen og at det benyttes på stedet hvor det er oppstått. Avfall fra egen gård kan brukes til åte på egen eiendom, forutsatt at det ikke er mistanke om at dødsårsaken var smittsom sykdom. Slakteavfall kan brukes til åte, så lenge dyra avfallet stammer fra, har vært godkjent til menneskemat. Ferskvannsfisk omfattes ikke av Mattilsynets forskrift, og kan derfor brukes fritt som åte. Direktoratet for naturforvaltning opplyser at vilt kan brukes til åte og kan flyttes. Når EUs biproduktforordning blir en del av EØS-avtalen blir reglene forholdsvis uendret, bortsett fra at det blir noen mindre endringer når det gjelder slakteavfall. Som en del av EØS-tilpassingen har Mattilsynet sendt ut gjeldende forskrift på høring i 2005, og ny forskrift vil foreligge i løpet av 2006.



WEAVER
CROSS
SPORTS

VITONEN

50

Colorful patterned cap with a dark band.

PRAKTISK BJØRNEJAKT

Både Sverige og Norge har lange jakttradisjoner på bjørn. I gamle dager var det å skyte bjørn en bragd. Våpnene var primitive og mange jegere ble skadet eller drept av bjørner som ble skadet under jakta. Et eksempel var den kjente bjørnejegeren Hans Movigen fra Valdres som hadde felt 21 bjørner på midten av 1800-tallet: «En gang traf han paa en Bjørn i Østensæter-Juvet, som rotet i ei Mouertue og den brændte han paa, men som han bare kom til at skaskyte Fanten blev den rasende og satte lukt paa ham. Heldigvis havde Hans Øx med sig og dælget ihjel Bjørnen med den. Dette skulde være den eneste Gang han var udsat for at Bjørnen gik paa ham, ventelig af den Grund vel at han ellers holdt bra i Børsa» (utdrag fra boken «Bijagten» til T. Bache fra 1911). Bjørnejegere med lange meritlister var datidens folkehelter og ble ofte premiert av kongen. Selv i dag regnes disse av mange som «de største» jegerne Norge har fostret.

I mange land med jaktbare bestander av bjørn blir arten betraktet som en stor ressurs. Grunneiere kan tjene penger både på utleie av jakten og på fellingsavgifter i tillegg til ulike former for tilrettelegging og guiding i områder med gode muligheter til å felle bjørn. I Norge vil nok bjørnejakt i nærmeste fremtid kun bli et mer eksotisk tillegg til annen storviltjakt, spesielt elgjakten. Med jaktstart 1. september vil det være muligheter for enkelte spesielt interesserte å bare jakte bjørn, men om det ikke skjer noen stor forandring i forvaltningen av de store rovdirene vil det gå mange år før noen eventuelt får oppleve store jaktbare bestander av bjørn her hjemme.

Bjørnen er en av de få viltartene i Norden som kan utgjøre en reell fare for jegeren, spesielt ved skadeskyting. Dette gjør jakt på bjørn til en spesiell opplevelse for mange jegere, med et spenningsnivå som overgår det meste. Spenningsmomentet er nok en av årsakene til at mange norske jegere reiser utenlands og bruker mye penger på å jakte bjørn.

Mye tilsier at bjørnjakten i Norge vil bli utøvd på omtrent samme måte som i Finland og Sverige. Derfor er det naturlig å se nærmere på de erfaringer de har høstet. Både i Sverige og Finland starter bjørnejakten før elgjakten. I tidsrommet 1981–1998 ble 35% av bjørnene i Sverige skutt i løpet av denne perioden. Resten ble skutt seinere under elgjakta. Hundeførere og smygjegere skjøt 50% av bjørnene, postskyttere 26%, mens 24% ble skutt ved utlagt åte. Åtejakt økte vesentlig i omfang i denne perioden, og i 1996 ble 46% av bjørnene felt ved åtejakt.

Efter jaktseasonen 2004 i Sverige ble det gjort undersøkelser på hvordan 91 av de 101 bjørnene ble felt: 48 av bjørnene ble felt under spesiell bjørnejakt (før elgjakten), 42 under elgjakt og 1 under fuglejakt. Av de 48 som ble felt under bjørnejakten, ble 26 skutt for hund, halvparten i los og resten når bjørnene var forfulgt av hund og møtte hundeføreren. 10 bjørner ble felt av postskyttere og 7 under smygjakt. Under elgjakten ble 15 bjørner skutt av hundefører, 25 av postskyttere og 2 under smygjakt.

Smygjakt

Smygjakt på bjørn foregår på samme måten som smygjakt på f. eks. hjortevilt. Bruk vind, terreng og kunnskaper om dyrets vaner for å komme på skuddhold uten at bjørnen blir støkt. Jaktformen er mest aktuell



▲ Krav til skytten er spesielt stor når det gjelder bjørnejakt. Ettersøk etter skadet bjørn er noe man helst vil unnsnippe!

der jegeren har en viss oversikt. Når bærene er modne på fjellet kan en ved hjelp av kikkert og tålmodighet få øye på bjørn som går og spiser bær. Bjørn beiter også på hogstflater hvor jegeren kan smygge seg innpå. Bjørner vil ofte bruke de samme områdene fra år til år, så jaktformen vil best kunne nyttes av de som har god kunnskap om bjørn og kjenner til bjørnens bruk av aktuelle områder.

Når en får øye på bjørn under smygjakt, er det viktig at man tar den tiden man trenger og at man forsikrer seg om at bjørnen som skal skytes ikke er en binne med unger. Her er det viktig å huske at bjørneunger kan være utenfor synshold mens moren spiser, selv om de som oftest holder kontakt med hverandre.

Det er viktig at bjørnejegeren bruker sunn fornuft ved smygjakt på bjørn og ikke skyter forhastede skudd mot bjørnen, selv om skuddsjansen brått dukker opp og man er redd den like brått skal forsvinne. En påskutt bjørn kan angripe og det kan skje raskere enn de fleste kan forestille seg. Å forårsake et ettersøk er generelt aldri trivelig, spesielt ikke når det gjelder bjørn!

Posteringsjakt

Posteringsjakten kan foregå i kombinasjon med smygjakt, jakt med hund, eller drivjakt. Som ved lignende jakt på andre arter, er fordelene her at du har en skytesektor foran deg som (forhåpentligvis) er ryddet for kvist. Ofte brukes tårn eller annet hvor du finner støtte til en stadig skytestilling. Bjørnen er mye lavere over manken enn elg, noe du bør tenke på når postene skal ryddes.

For jegere som sitter på post i bjørneområder lønner deg seg å ta visse forhåndsregler for å minske sjansen for at man blir overrumplet av en bjørn. Risikoen reduseres hvis du sitter i et jakttårn, på en steinblokk eller på annen måte eksponerer deg og således blir mindre utsatt for overraskende møter med bjørn på kloss hold.

Bjørner som er støkt og kommer løpende er alt annet enn lette å skyte på. I motsetning til elg i trav som kommer som på skinner, beveger bjørnen seg mye mer opp og ned når den løper. De krever korte hold for å kunne skyte et forsvarlig skudd.

Åtejakt

Bjørnen er en alteter og er veldig glad i både kadavre og slaktavfall – der det er lovlig kan dette med fordel brukes under jakten. Hovedfordelen med denne jaktformen er at den gir mulighet for en rolig utøvelse av bjørnejakta med minimalt stress. Dette gir bedre skuddsituasjoner, da en kan vente til bjørnen står rolig med bredsiden til på passe hold. Jakt i nattemørket bør ikke forekomme.

Åtejakt har lenge vært betraktet som en effektiv og ønskelig form for beskatning av bjørn i Sverige, men i 2002 ble det innført et kontroversielt forbud. Begrunnelsen for dette var problemer tilknyttet lokking av bjørn til tettsteder og fartsårer der det kunne oppstå potensielt farlige situasjoner for mennesker. I Finland har åtejakt vært forbudt de siste 20 år. Hvis norske myndigheter tillater åtejakt på bjørn, vil det være viktig at man utviser fornuft ved plassering av åte. Legg åte langt unna tettsteder, veier og stier eller andre plasser hvor det folk ofte ferdes.

Da bjørnen er alteter kan man bruke mye forskjellig som åte. Hva som kan brukes er regulert gjennom en forskrift fra Mattilsynet (tidligere Statens Dyrehelsetilsyn), se under «forskrift og bestemmelser». Har du tilgang til trafikkdrept hjortevilt, kan det nyttes, men dette får man som regel tak i bare om vinteren. Alle typer slakteavfall og selvdøde husdyr kan også brukes. Mat beregnet på menneskelig konsum er også greit, men kan bli litt dyrt i lengden.

Noe som fungerte bra da det var lovlig med åtejakt i Sverige var hel havre og melasse (et biprodukt av sukkerproduksjon som gis til matleie kuer). Dette blandes i solide plasttønner og plasseres på det aktuelle åtestedet. Du lager et lite hull i lokket så bjørnen kjenner lukten og finner stedet. Tønna bør bindes fast med kjetting ellers kan bjørnen bære den bort. Fordelen med å bruke tønner er flere. Det er ingen andre dyr som får tak i åtet, dessuten er det ikke noe problem å se på håndteringen av tønna at det er bjørnen som har vært der. I tillegg vil jegeren garantert våkne fra sin eventuelle slumring når bjørnen denger løs på tønna. En annen type åte er å anlegge en havreåker i skogkanten. Å skyte «havrebjørner» var en gammel jaktform og brukes i dag både i Sverige (kalles viltåker), Finland og i de baltiske statene.

Når du har funnet åteplassen bør du lage et bekvemt skjul som du kan sitte eller ligge i. Dette kan enten bygges i trærne slik at man kommer høyt nok til å unngå vitring av deg mot åtet, eller du kan bruke de naturlige forutsetningene som finnes på stedet. Ei koe på bakken kan også brukes, men en bør det lages ei 10–15 meter høy pipe (og ventil ved gulvet) som sender folkelukta langt over åtet.

Hovedutfordringen under åtejakt er å unngå at bjørnen oppdager jegeren. Bjørner, særlig eldre og erfarne, vil som regel gå rundt åtet i en sirkel flere hundre meter unna for å sjekke om det er mennesker i nærheten. Hvis bjørnen kjenner lukten av mennesker vil den forsvinne like stille som den kom. I tillegg er det viktig å huske at binner kan forlatte ungene sine utenfor synshold når de går frem på et åte. Dette for å unngå at bjørneungene blir drept av annen bjørn som oppsøker samme åte.

Jakt med hund

Under jakt på bjørn er det bare aktuelt å bruke stillende hund. Spisshundrasene som vanligvis brukes på elg er derfor mest aktuelle. Hvilke hunder som er egnet til bjørnejakt vil variere, og dette er mer avhengig av individ enn rase. De fleste hunder inklusive elghunder har naturlig frykt for bjørn. Det finnes elghunder som også loser bjørn om denne forholder seg rolig og de kan være på litt avstand, men en løshund skal jobbe aktivt for å stoppe bjørnen. En bjørnehund skal om nødvendig bite bjørnen bak slik at denne må forsvare seg og ikke tør å snu seg for å stikke. Når en bjørn forsvare seg mot en hund skjer dette med lynraske angrep og slag med framlabbene. I tillegg kan den rive opp stubber og steiner som den kaster på hunden. En bra bjørnehund må være lett på foten, kunne passe seg og ikke la seg skremme, men i stedet angripe. Hunden må derfor ha en sterk psyke, en rovviltskarphet og en aggressivitet som få elghunder har. Disse egenskapene er dessuten ikke ønskelig hos en elghund. Noen mener at elghunder blir ubrukbare om de får jage bjørn. Det finnes hunder som jager bra både som bjørn- og elghunder og forandrer måten å jage på avhengig av losdyret, men slike hunder er sjeldne.



▲ Hundens evner til å takle bjørn bør helst testes. Norges jeger- og Fiskerforbund har sitt eget godkjenningsopplegg for bjørnehunder.

Noen slipper to hunder sammen på bjørn for at disse skal støtte hverandre og bli modigere. Andre hevder at bjørner står bedre for en bra og pågående hund. Det som uansett er verst å stille for hunden er unge bjørner, da disse er redde og vil prøve å komme seg unna. Gamle bjørner med stor selvtillit kan derimot stå bra for en hund.

Binne med unger står ofte bra da binna vil forsvare ungene. I noen tilfeller vil en stilt bjørn som tilsynelatende er alene være ei binne som har etterlatt sine unger i sikkerhet f. eks. oppe i et tre. Hvis bjørnen søker regelmessig til et bestemt sted under losen, kan dette være tegn på at det er ei binne som forsvarer ungene sine.

Som ledhund på bjørn bør en bruke elghunder avlet for denne jaktformen. En må imidlertid ikke bli overrasket om ikke alle hundene vil interessere seg for bjørn, men på grunn av nærheten til føreren og dennes støtte vil nok en større andel av ledhundene enn løshundene kunne fungere på bjørn. For å spore bjørn kan en bruke alle typer hunder fra dachs og oppover som kan og vil spore.

Spornøye hunder vil være en fordel på litt eldre spor. Slike sporhunder kan også brukes på ettersøk sammen med en skarp hund som kan slippes. Det blir hvert år «testet» en del hunder inntil innhegninger med bjørn i. Dette er bra for å se om hunden er interessert, likegyldig eller redd. En bør imidlertid huske på at både hunden og bjørnene vet at det er netting i mellom, så en godkjent test betyr ikke nødvendigvis at man har en bra løshund på bjørn.

Jakt med løshund

Jakt med løshund er ganske likt tilsvarende for elgjakt og kan kombineres med poster. Hundeføreren går med en eller flere hunder som søker løse i terrenget. Finner hunden bjørn skal den med los stille den til jegeren kommer innpå og avslutter. Tettheten av bjørn tilsier at sjansen for at hunden skal finne en elg før bjørn er stor, og de fleste hunder vil naturlig slå over på elg. Det vil derfor være en fordel å kombinere jakten med et åte eller havreåker. Man oppsøker dette tidlig på morgenen og har et ferskt spor å starte på om det har vært bjørn på besøk. Er det med poster settes disse ut et godt stykke unna og man sporer til man tror man er i nærheten av bjørnen før man slipper.

Jaktformen stiller store krav både til jeger og hund. Mange bjørner, spesielt unge står dårlig for hund og vil prøve å komme unna. En rask og veltrent hund er mer utholdende enn en bjørn, men det krever at hunden er påhengelig og ikke gir seg før bjørnen stopper igjen. Som nevnt er det en fordel at hunden er aggressiv mot bjørnen, og biter den om sjansen byr seg. Bjørnen må da forsvare seg og blir redd for å snu seg fra hunden og står således bedre. Noen bjørner står også for en hund som loser på avstand. Under slike loser kan også bjørnen legge seg og trykke og således være vanskelig å se for hundeføreren. Da bjørnloser ofte står i tett vegetasjon er det å få øye på bjørnen en av de største utfordringene for jegeren. Er man inne på kort hold krever det også at det første skuddet treffer bra, ettersom man ellers vil få det travelt når en bjørn angriper. Drar bjørnen og hunden mot de eventuelle postene er det viktig at disse er klar over at det å skyte på bjørn i fart er krevende. Binner og små bjørneunger kan skille lag når de er presset, noe som både hundeførere og postskyttere bør være oppmerksom på.

Jakt med ledhund

Det går også an å jakte bjørn med ledhund. Som for løshundjakt er det en fordel å oppsøke et åte eller annen velbesøkt bjørneplass for å ha størst mulig sjanse for å finne et ferskt spor. Når du har sporet etter bjørnen og tror du er i nærheten, bør du som under annen ledhundjakt krysse mot vinden slik at hunden får overvær av bjørnen og ikke behøver å spore helt frem. Bjørnen vil ofte legge seg slik at den holder oppsikt med sporet sitt. At jegeren og hunden kan kunsten å smyge frem nesten lydløst er en forutsetning. Fungerer alt vil jegeren kunne skyte en intetanende og rolig bjørn på pent skuddhold.

Ledhund eller sporhund kan også brukes til å spore på bjørn i kombinasjon med poster. Jaktformen starter også her med at man finner et ferskt bjørnespor. Postene settes ut fra terrengkunnskap og kunnskapen om at bjørnen stort sett vil bevege seg i dekning. En bjørn som blir sporet på med hund i bånd vil ture ganske trangt og ligge rett foran sporeren. Denne kan ved hjelp av jaktradio informere postene hvor bjørnen går og med forsiktighet kan man også ompostere om bjørnen går ut av området.

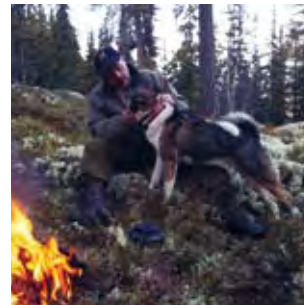
Ettersøk av bjørn

Bjørnen er hardskutt og en skadeskutt bjørn kan utgjøre en reell fare. I Sverige, Finland og Norge arbeides det aktivt med en bevisstgjøring av jegere på dette området. Svenska Jägareförbundet (SJF) har lagt ned en betydelig innsats i trening av utvalgte hundeførere i ettersøk av bjørn. Denne erfaringen har dannet grunnlag for et omfattende ettersøkskurs for bjørnejegere i regi av SJF. Norges Jeger- og Fiskerforbund har tilpasset dette opplegg til skolering av kommunale jaktlag i forbindelse med skadefelling og mulig ettersøk av bjørn her i Norge. Men det viktigste for at hund og fører skal fungere, er erfaring fra reelle ettersøk på bjørn.

Ettersøk av bjørn stiller store krav både til føreren og hunden. Derfor bør begge ha den trening samt de fysiske og psykiske egenskaper som er en forutsetning for riktig gjennomføring av dette. En bjørn som vet den er forfulgt vil bukte som regel og holde seg skjult til hundeføreren. I motsetning til hjortevilt kan en skadet bjørn dra langt av gårde for å deretter legge seg og vokte baksporet sitt. Risikoen er stor for at bjørnen forsvarer seg ved å angripe om den kjenner seg forfulgt eller truet.

På grunn av bjørnens fettlag kan dette tette til kulehullet så det ikke kommer ut særlig blod. Bjørnepelsen kan også suge opp mye blod. Dette gjør at det ikke behøver å bli mye blod på skuddplassen eller i sporet etter en skadeskutt bjørn. Er bjørnen truffet vil det uansett ligge hår på skuddplassen, men verken disse eller selve skuddplassen er alltid så enkle å finne på barmark.

Bjørnelabbene setter lite lukt i sporet og merker på barmark i forhold til klauvilt. Det regnes som vanskeligere for hunden å spore bjørn enn klauvilt. Sporet blir fort gammelt. Under trening på radiomerket bjørn har imidlertid flere hunder sporet greit på et døgn gamle spor. Hvis bjørnen går unna fra sårleiet og oppdager at den er forfulgt av hund i bånd holder den seg som regel utenom synshold for hundeføreren. I sånne tilfeller må man slippe en skarp hund som før har vist at den jager bjørn i håp om det blir ståløs. I likhet med ettersøk på hjortevilt kan en sette ut forposter før en begynner å spore på den skadde bjørnen.



▲ Laika er en av flere raser som kan brukes til bjørnejakt.



▲ Flåing av bjørn.

Selv om det finnes enkelte hunder som kan mestre alle faser av ettersøket, er disse så sjeldne at det vanligvis brukes to til tre hunder, en til sporing og en eller to til å stille bjørnen. I Sverige og Finland har man etablert ettersøksparuljer som samtrener og kjenner hverandre godt. Disse er satt sammen av en sporingslag som har med seg sikring, bevæpnet med hagle, slug og varghagl, samt hundefører med en til to løshunder for å slippe på bjørnen. Ofte utvides patruljen med en bakre sikring, bevæpnet med rifle. Noen av de mest rutinerete ettersøksjegerne på bjørn i Sverige foretrekker derimot å gå alene med en hund som både kan spore og slippes.

Når det gjelder våpen anbefales det at en går med ei rifle med sikter beregnet på raske skudd på korte hold. Åpne sikter med signalfarge eller jaktdiopter. Kaliberet kan gjerne være grovere enn 6,5 mm, men det viktigste er at en har trent slik at en kan skyte flere raske skudd etter hverandre og treffe bjørnen i bevegelse på kort hold.

Utstyr til bjørnejakt

Våpen og ammunisjon

De fleste av bjørnene som blir skutt i Norden er på størrelse med elgkalver. Man behøver med andre ord ikke parkere elgriffa om denne fungerer. Det vil si at alle kaliber fra 6,5x55 og oppover er lovlige og aktuelle. Hvilket kaliber og rifletype man bruker er ikke så vesentlig. Det som teller er at man treffer med det man skyter med. De vitale treffområdene på en bjørn utgjør ingen stor blink (se figurene som viser treffområde og anatomi) spesielt ikke rett forfra, og bjørnen har en tendens til å være i bevegelse når de kommer på post.

De fleste kuler beregnet på stoviltjakt fungerer også på bjørn, men om en kan velge bør en bruke premium kuler som holder bedre sammen og ofte gir bedre inntrenging enn de billigste alternativene. Patronkostnadene blir uansett marginale for norske bjørnjegere. Det viktigste når en skyter på bjørn, er at man har trent mye med et godt tilpasset våpen på forhånd og vet at det fungerer også i stressende situasjoner. De fleste får kanskje bare en sjanse i sin jegerkarriere til å skyte en bjørn og har man først løst skudd mot en bjørn kan den angripe om treffet er dårlig (se «Skyteregler for bjørnejeger» på s. 33).

Jaktradio

Jaktradio er en stor fordel når flere jakter sammen, for eksempel ved drivjakt, forutsatt at man bruker ørepropp. Da får postskytterne et visst begrep om hva som skjer når hundeføreren sender meldinger og kan skjerpe seg når det drar seg til. Som ved all jakt er taushet gull for postskytteren, så det er ingen grunn til å prate i jaktradioen før alt håp om at bjørnen kan komme på post er ute. Må man svare hundeføreren eller jaktlederen, kan dette gjøres ved at en trykker på senderknappen et vist antall ganger for ja eller nei.

Kikkertsikte

Under smygjakt hvor skuddholdet kan bli noe lenger, er det en fordel å bruke kikkertsikte. Ved åte- og posteringsjakt er det ofte dårlig lys og man er helt avhengig av å bruke et lyssterkt kikkertsikte av høy optisk kvalitet. Disse er dyre, men er en forutsetning for å kunne jakte under dårlige lysforhold. Hundeførerens

og ettersøksjegerens våpen kan også være utstyrt med kikkertsikte til vanlig, men dette må være festet i avtakbare montasjer og riffla må være utstyrt med åpne sikter som er beregnet på raske skudd. Så fort vegetasjonen tetner seg må kikkertsikte taes av.

Klær

Aktuelle klær for jegeren som skal sitte ved et åte eller postere under jakt er som under annen stillesittende høstjakt – ullundertøy og flere lag med varmeisolerende klær før et vindtett og vanntett klesslag ytterst. Temperaturen avgjør mengden klær. I tillegg bør en ha bra fottøy som er beregnet på nordisk høst- og vinterbruk. En kan godt bruke kamouflasjeklær ytterst, men det viktigste er at klærne og jegeren lager minst mulig lyd. Når flere jakter bjørn sammen bør samtlige jegere være utstyrt med signalfarger slik at sikkerhetsmomentet er godt ivarettat.

For smygjegeren og hundeføreren gjelder det samme utstyret som under tilsvarende jakt på hjortevilt. Klærne og fottøyet skal være tilpasset til at man skal bevege seg og kanskje svette en del. Det finnes i dag mye bra (og dyr) jaktbekledning, men ullundertøy er nok av det beste innerst mot kroppen. Ytterklærne bør være vind- og vanntette, men det viktigste er at de har en myk overflate, slik at de lager minst mulig lyd mot kvist og lignende.

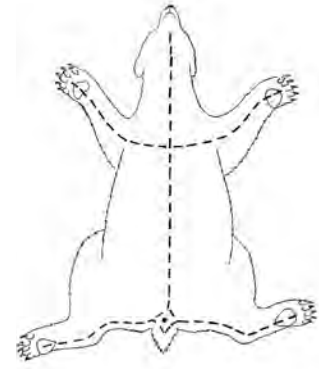
Annet utstyr

Ryggsekken bør ikke inneholde mer enn høyst nødvendig og det kan være følgende: Ekstra batteri til jaktradio, hodelykt, kompass, GPS, tørre vanter/votter, lue og undertøy, en halv til en liter energidrikk, kaloriholdig mat og eventuelt et lite lett fotoapparat eller en kikkert.

Behandling av felt bjørn

Bjørnen har et velsmakende kjøtt, så det er viktig at innvollene blir tatt ut umiddelbart etter felling og den bør også flåes så raskt som mulig. I henhold til forskriften kan det bestemmes at skroten skal innleveres, men om den kan beholdes bør en ta til vare på den kjøttressurs som bjørnen er. Bjørnekjøtt, hvis den tilberedes riktig, kan by på et fortreffelig måltid. Det anbefales å gjennomsteke kjøttet pga faren for parasitter og at man sender inn en prøve (en bit av mellomgulvet oppunder ryggen) for sjekk av trikiner før man spiser av kjøttet.

Når en flår en bjørn gjøres dette som for hjortevilt. Snittet legges fra haken til analåpningen og på innsiden av bena. Labbene og hodet flåes helt ut. Bjørnen er et vakkert vilt, som kan prepareres på ulike vis, både som helmontasje, bogmontasje og skinn med utstoppet hode og skinnfell. Hodeskallen er også et imponerende trofé, og bredden og lengden på den bestemmer poengsummen som kan gi premiering i ulike valører. Klørne kan også bli dekorative troféer.

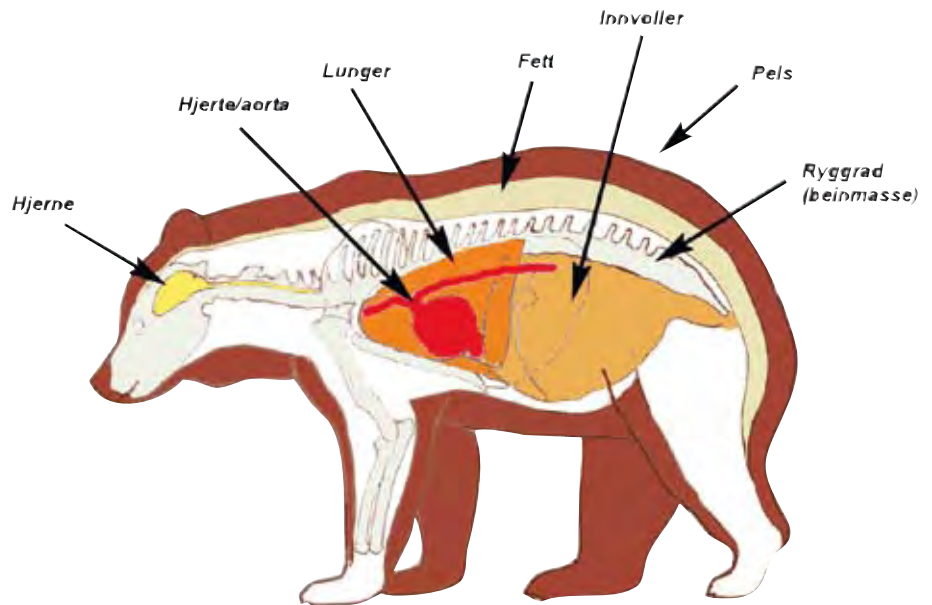


▲ Flåing av bjørn.

Viktig forholdsregler for bjørnejegere

Når man først treffer bjørn i terrenget, bør man være oppmerksom på de følgende momentene:

- Bjørnen kan være en binne med unger (fremtidige regler for lisensfelling kan forby jakt på familiegupper). Ungene kan være et stykke bak eller ved siden av binna. Fjorårsunger kan være nesten like store som moren. Husk her at hannbjørner opptrer normalt sett ikke sammen med binner på høsten.
- Nesten alle bjørner virker større enn de egentlig er. Dette fordi de har store fettlagrer og lang pels på høsten. Dette øker risikoen for at en bjørn kan skadeskytes, siden treffområdet er lite (se figur). En måte å bedømme bjørnens størrelse er gjennom å sammenligne den med en stein, rotvelte eller noe annet som man kjenner størrelsen til. Husk også at de fleste bjørner er mye mindre enn bjørn i dyreparker eller muséer.



► Bjørnens anatomi. Bjørnens pels og fettlagre gjør kroppen større enn den egentlig er. Når bjørnen går, dras frembeina bakover slik at den også blokkere skudd i vitalområdet.

Skyteregler for bjørnejegere

- Ikke skyt på langt hold og unngå forhastede skudd.
- Skyt det første skuddet rett mot siden i «treffområdet». Man bør pugge bjørnens anatomi nøye og vite hvor vitalområdet er på bjørnen. Se figurene som viser vitalområdet, treffpunktet og bjørnens anatomi. Husk at man aldri skal skyte en bjørn i hodet! Tenk også igjennom forskjellige situasjoner, og høst av andres erfaringer.
- Skyt ytterligere et skudd umiddelbart etter det første.
- Lad inn et nytt skudd umiddelbart.
- Hvis bjørnen er nærmere enn 40 meter, så skyt mot et treffområde som feller bjørnen direkte eller avstå fra skuddet.
- Husk at det er vanskelig å bedømme plassering av skudd i halsen eller ryggen. Spar slike skudd for situasjoner der ingen andre skuddmuligheter er tilgjengelig på skadeskutt bjørn.
- Når bjørnen faller bør jegeren vente en stund, og være beredt til å skyte ytterligere skudd. Man bør nærme seg bjørnen bakfra.
- Avlivingsskuddet rettes mot nakken, midt på den øvre delen av halsen, eller mot øreroten.
- Sikre at en ettersøkshund som fungerer på bjørn er tilgjengelig før man skyter.



◀ Bjørneklokke. Skyt aldri bjørnen i hodet!

▼ NJFF' godkjente bjørneskive. Her ser man effekten av den lange pelsen under magen på plassering av vitalområdet.



Bommen er laget i ca 50 % av normal størrelse

Bjørn
BEO-skive
Varenr. 35 007
www.beo-grafisk.no

REFERANSER

Publikasjoner

- Anonymt. 2005. Björnmöten. Vad jägaren bör känna till vid jakt på älg, småvilt och björn. Svenska Jägareförbundet, Nyköping & Naturvårdsverket, Stockholm.
- Bakka, D. 2001. Björnjägaren Olav Tverrstøyl. Jaktjournalen 10: 84-87
- Bakka, D. 1999. Vilken ras skall man välja som björnhund? Jaktjournalen 11: 50-54.
- Brainerd, S. 2003. Bjørnejakt. - S. 366-369 i Kirkemo, O. (red.) Aschehoug og Gyldendals jakt, fiske og friluftsliv i Norge. Vol. 1 Lavland. Kunnskapsforlaget ANS, Oslo.
- Elgmørk, K. 1999. Bjørnens liv. Kolltopp Forlag, Hønefoss.
- Det skandinaviske bjørneprosjektet. 2003. Er bjørnen farlig? Direktoratet for naturforvaltning, Trondheim.
- Norges Jeger- og Fiskerforbund. 1998. Kursperm – ettersøk på björn. NJFF-Hedmark/NJFF-Nord-Trøndelag.
- Sandegren, F., & Swenson, J. 1997. Björnen. Viltet, ekologien och människan. Svenska Jägareförbundet, Uppsala.
- Swenson, J. E., Sandegren, F., Wabakken, P., Bjärvall, A., Söderberg, A. & Franzén, R. 1994 Bjørnens historiske og nåværende status og forvaltning i Skandinavia. NINA Forskningsrapport 53.
- Swenson, J. E., Sandegren, F., Heim, M., Brunberg, S., Sørensen, O. J., Söderberg, A., Bjärvall, A., Franzén, R., Wikan, S., Wabakken, P. & Overskaug, K. 1996. Er den skandinaviske bjørnen farlig? NINA Oppdragsmelding 404.
- Swenson, J.E., Dahle, B., Arnemo, J.M., Brunberg, S., Hustad, H., Nerheim, E., Sandegren, F., Solberg, K.H. & Söderberg, A. 2003. Utredninger i forbindelse med ny rovviltmelding : Status og forvaltning av brunbjørnen i Norge. NINA Fagrapport 60
- Swenson, J.E., Arnemo, J.M., Bellemain, E., Brunberg, S., Dahle, B., Drageset, O.-M., Hustad, H., Katajisto, J., Kindberg, J., Nerheim, E., Solberg, K.H., Segerström, P., Støen, O.-G., Söderberg, A. & Zedrosser, A. 2005. Rovvilt og Samfunn (RoSa) - Det skandinaviske bjørneprosjektet. Oversikt over gjennomførte aktiviteter. NINA Rapport 31.
- Swenson, J.E., Dahle, B. & Sandegren, F. 2001. Bjørnens predasjon på elg. NINA Fagrapport 048
- Wikan, S. 1996. Bjørnens år. Villmark og rovvilt i Pasvik. Chr. Schibsteds Forlag, Oslo.

Internettlenker

<http://www.bearproject.info>

<http://www.njff.no>

<http://www.nina.no>

<http://nidaros.nina.no>

<http://www.dirnat.no>

<http://www.lovdatabasen.no>

<http://www.jagareforbundet.se>

<http://www.naturvardsverket.se>



Vi gjør deg til en bedre jeger og fisker