

## Statuskartlegging av friluftsliv og reiseliv i forbindelse med utvidelse av Ormtjernkampen nasjonalpark

Oddgeir Andersen  
Øystein Aas





## **NINAs publikasjoner**

### **NINA Rapport**

Dette er en ny, elektronisk serie fra 2005 som erstatter de tidligere seriene NINA Fagrapport, NINA Oppdragsmelding og NINA Project Report. Normalt er dette NINAs rapportering til oppdragsgiver etter gjennomført forsknings-, overvåkings- eller utredningsarbeid. I tillegg vil serien favne mye av instituttets øvrige rapportering, for eksempel fra seminarer og konferanser, resultater av eget forsknings- og utredningsarbeid og litteraturstudier. NINA Rapport kan også utgis på annet språk når det er hensiktsmessig.

### **NINA Temahefte**

Som navnet angir behandler temaheftene spesielle emner. Heftene utarbeides etter behov og serien favner svært vidt; fra systematiske bestemmelsesnøkler til informasjon om viktige problemstillinger i samfunnet. NINA Temahefte gis vanligvis en populærvitenskapelig form med mer vekt på illustrasjoner enn NINA Rapport.

### **NINA Fakta**

Faktaarkene har som mål å gjøre NINAs forskningsresultater raskt og enkelt tilgjengelig for et større publikum. De sendes til presse, ideelle organisasjoner, naturforvaltningen på ulike nivå, politikere og andre spesielt interesserte. Faktaarkene gir en kort framstilling av noen av våre viktigste forskningstema.

### **Annen publisering**

I tillegg til rapporteringen i NINAs egne serier publiserer instituttets ansatte en stor del av sine vitenskapelige resultater i internasjonale journaler og populærfaglige bøker og tidsskrifter.



Norsk institutt for naturforskning

# Statuskartlegging av friluftsliv og reiseliv i forbindelse med utvidelse av Ormtjernkampen nasjonalpark

Oddgeir Andersen  
Øystein Aas

Andersen, O. & Aas, Ø. 2005. Statuskartlegging av friluftsliv og reiseliv i forbindelse med utvidelse av Ormtjernkampen nasjonalpark- NINA Rapport 33: 74 pp.

Lillehammer, juni 2005

ISSN: 1504-3312

ISBN 82-426-1553-5

RETTIGHETSHAVER

© Norsk institutt for naturforskning

Publikasjonen kan siteres fritt med kildeangivelse

TILGJENGELIGHET

[Åpen]

PUBLISERINGSTYPE

Digitalt dokument (pdf)

REDAKSJON

Oddgeir Andersen

KVALITETSSIKRET AV

Øystein Aas

ANSVARLIG SIGNATUR

Forskningsjef [fylles ut av forskningssjefen] (sign.)

OPPDRAGSGIVER(E)

Fylkesmannen i Oppland

KONTAKTPERSON(ER) HOS OPPDRAGSGIVER

Kolbjørn Hoff

FORSIDEBILDE

Oddgeir Andersen

NØKKEWORD

Verneområde, nasjonalpark, friluftsliv, reiseliv, statuskartlegging,

KEY WORDS

Protected areas, national park, leisure, tourism, status report

KONTAKTOPPLYSNINGER

**NINA Trondheim**

NO-7485 Trondheim  
Telefon: 73 80 14 00  
Telefaks: 73 80 14 01

**NINA Oslo**

Postboks 736 Sentrum  
NO-0105 Oslo  
Telefon: 73 80 14 00  
Telefaks: 22 33 11 01

**NINA Tromsø**

Polarmiljøsentret  
NO-9296 Tromsø  
Telefon: 77 75 04 00  
Telefaks: 77 75 04 01

**NINA Lillehammer**

Fakkeltgården  
NO-2624 Lillehammer  
Telefon: 73 80 14 00  
Telefaks: 61 22 22 15

<http://www.nina.no>

## Sammendrag

Andersen, O. & Aas, Ø. 2005. Statuskartlegging av friluftsliv og reiseliv i forbindelse med utvidelse av Ormtjernkampen nasjonalpark- NINA Rapport 33: 74 pp.

I forbindelse med verneplanarbeidet med utvidelsen av Ormtjernkampen nasjonalpark, skal det utarbeides statusrapport for temaet jakt, fiske og friluftsliv som grunnlagsdokumentasjon for det videre arbeidet med disse planene, og for kommende konsekvensutredninger innen samme tema, senere i planprosessen. Det samme skal gjøres for temaet "Reiseliv". Fylkesmannen i Oppland ønsker i den anledning en kartlegging av brukerinteresser som grunnlag for vurdering av flere alternativer til vernesoner.

Utredningsområdet innbefattet i utgangspunktet arealer i 7 kommuner, Gausdal, Nord-Aurdal, Etnedal, Nordre Land, Øystre Slidre, Sør-Fron og Nord-Fron. Store deler av utredningsområdet er statsallmenning, men man har også en del bygdeallmenning og privat grunn/sameier innenfor utredningsområdet. Statskog er grunneier for alle statsallmenningene innefor området.

Formålet med utredningen er å kartlegge brukerinteresser innen temaet friluftsliv og reiseliv, inkludert viktige trender og utviklingstrekk.

### 1 Friluftslivet

Det som gjør utredningsområdet spesielt, sett i forhold til andre fjellområder i regionen, er at det preges av et stort mangfold av bruk og av sesongmessige variasjoner, men med stor bruk i alle sesonger. Området fremstår også som spesielt fordi mange og ulike brukergrupper møtes i utredningsområdet. Først har vi det man kan kalle nærfriluftsliv som både bedrives ut i fra private hytter og av lokalbefolkningen i bygdene. Dette er gjerne kortere dagsutflukter til fots eller på ski, eller høstingsbaserte aktiviteter som bærplukking, jakt eller fiske. Denne type aktivitet berører i liten grad de mer sentrale delene av utredningsområdet, selv om de aktivitetmessig overlapper samme type aktiviteter som drives i mer sentrale deler av området. Nærfriluftsliv med utgangspunkt i hytter har sine sesongmessige topper spesielt om høsten, men også i ferier (sommer, vinter og påske) og i helger. Deretter følger friluftsliv med utgangspunkt i reiselivsbedriftene i området. Der kan gjestene utøve friluftsliv så å si rett utenfor døra. Aktivitet med utgangspunkt i disse bedriftene er sterkt knyttet opp mot ferier og helger. Friluftslivsmulighetene benyttes aktivt i markedsføringen. Denne type bruk har sitt tyngdepunkt i Beitostølen- og i Espedalsområdet. Delvis også ved Liomseter og Lenningen. Aktiviteter med sitt utspring i reiselivsbedrifter berører i relativt liten grad de indre delene av området. Så kommer friluftsliv som utøves mer i kjernen av utredningsområdet. Dette er enten friluftsliv i form av fot- eller skiturer som benytter DNTs hytter og ruter, eller jakt og fiske med basis i allmenningenes tilbud innen for disse feltene.

Et relativt unikt tilbud i området, er den godt utbygde fjellstyre/statsallmennings- og bygdeallmennings infrastrukturen (åpne hytter/utleiehytter). Disse buene benyttes i stor grad av både jegere, fiskere og vandrere, og finnes i både veinære og mindre tilgjengelige områder. Aktiviteten er størst om sommeren (fiske) og høst (jakt). Det er noe aktivitet vinterstid i forbindelse med ferier, spesielt påsken. Dette tilbudet preger friluftslivsutøvelsen innen området og er sannsynligvis med på å styre bruken mer i retning av et høstingsbasert friluftsliv, enn hva det ellers ville ha vært.

### 2 Reiselivet

Reiselivet i tilknytning til utredningsområdet er mangfoldig og spenner over et vidt spekter av tilbud. Vi finner mange former for reiseliv, fra en stor og tung destinasjon som Beitostølen til småskala enkeltbedrifter og serveringssteder f.eks i Etnedal, Gausdal eller langs Jotunheimvegen. I tillegg har man reiseliv i de mer sentrale delene av utredningsområdet som er etablert av en stor, nasjonal aktør (DNT) som profilerer det enkle, og miljøvennlige alternativet innen reiseliv.

Videre spenner kundegruppene over et stort spekter, fra aktive idrettsutøvere på internasjonalt nivå, via barnefamilier, voksne uten barn, til pensjonister. Utlendinger, spesielt dansker, tyskere og nederlendere står også for en stor del av besøket og omsetningen innen reiselivet i området.

Aktivitetstilbudet og graden av tilrettelegging er også svært variert. Man finner godt tilrettelagte tilbud og aktiviteter man kan gjøre innen et relativt lite område, og enklere tilbud som f.eks å gå fra hytte til hytte, eller overnattingspakker hvor en overnatting i hytte på fjellet er inkludert i prisen, f.eks i Espedalen. Vintersesongen og høstsesongen er de periodene på året, hvor belegget synes å være størst, med stort innslag av baseturisme. Vår og sommer er noe roligere perioder med mer gjennomfartstrafikk.

Raudalen er ski og alpinarena som har betydelige deler av vinteraktiviteten fra Beitostølen. Vår- og sommerstid er det Jotunheimen som tar store deler av trafikken, mens noe går inn i utredningsområdet. Områdene i Nord-Aurdal og i Øystre Slidre utenom Beitstølen har en noe annen type bruk, mest fotturer og skiturer, som retter seg mer innover mot utredningsområdet. I Skåbu/Jotunheimvegen er det først og fremst trafikk i nærområdene rundt reiselivsbedriftene, men også innover mot Vinstervatna og Langsudalen både sommer og vinterstid. Espedalen har aktivitet både inn i utredningsområdet og østover mot Grøhø og Skeikampen-Gålå området. I Etnedal og Nordre Land er aktiviteten først og fremst knyttet opp mot Synnfjell/Spåtind, men også en god del trafikk nordover inn i utredningsområdet.

### **3 Problemstillinger som bør utredes i forhold til et eventuelt vern**

#### **3.1 Friluftsliv**

Nedenfor er det listet opp noen punkter som angår friluftsliv, jakt og fiske og som foreslås utredet i forhold til et eventuelt vern og tilhørende forskrifter for ulike verneformer innen utredningsområdet.

- Behovet for fiskekultivering i forhold til ulike verneformer (utsettinger/ utfiskingstiltak og biotopjusteringer).
- Båtutleie/lagring av båter til utleie ved enkelte fiskevann som tilretteleggingstiltak for allmennheten. Vs. enkel tilrettelegging (legge ut båt)
- Mulighet for ytterligere tilretteleggingstiltak i forhold til friluftsliv innen ulike vernesoner, der som dette er et ledd i en bevisst strategi fra rettighetshaverne.
- Båndtvangsbestemmelser i forhold til jakthundtrening og evt. dispensasjoner knyttet til gjennomføring av jakthundprøver og vilttakseringer ( i regi av Høgskolen i Hedmark/NINA).
- Kommersielle/organiserte arrangementer som jaktkurs, hundetreningskurs osv. (Lenningen og Espedalsområdet)
- Transport av ved og søppel til og fra åpne buer, DNT-sine behov til DNT-hytter etc.
- Hogst av ved i nærområdet til buer som er åpne eller leies ut.
- Mulighet for å gjennomføre ulike former for viltstelltiltak (f.eks vinterforing av elg i Dokkfaret i regi av elgregionen).

Sonering av de indre områdene som "villmarksområde" etter INON sin definisjon. Dette gjelder for Gausdal, Øystre Slidre og Sør-Fron. Disse gis muligens en status som område med "strengt" vern mot inngrep og tilrettelegging ut over det som er der i dag. Det bør vurderes grundig om et ytterligere vern, sett i forhold til om Fjellogen og Plan- og bygningsloven i seg selv er gode nok instrumenter for å praktisere et lokalt vern av området.

Et vern av fjellområdene vil med stor sannsynlighet føre til økt bruk og ferdsel i de mest sårbare områdene i fjellet. Men det er de laveliggende, veinære områdene som fint kan tåle økt bruk og ferdsel og som tilrettelegges for bruk i dag. Man bør derfor vurdere om det er de laveliggende områdene som faktisk har mest bruk/aktivitet i dag som bør sikres i forhold til ytterligere inngrep, fremfor å verne mer sentrale og fjerntliggende områder av fjellet.



### 3.2 Reiseliv

På bakgrunn av status, planer og generelle utviklingstrekk kan vi trekke frem følgende scenario når det gjelder sannsynlig utvikling i utredningsområdet:

- Det blir økt behov for å legge bedre til rette for aktiviteter og bruk. Dette vil spesielt være innen merking av skiløyper, stimerking og evt. opparbeiding av bedre/tydeligere stier. Varmestuer som man setter opp i tilknytning til løypenettet vil trolig bli mer vanlig. Her vil man sannsynligvis få kjøpt mat og drikke etter hvert.
- Dersom kommunene ikke blir enige om en felles strategi/politikk når det gjelder motorferdsel, vil man kunne forvente at det vil bli økt press på å få etablert snøskuterløyper med utgangspunkt i fra overnattingsbedrifter både på Beitostølen og de mindre stedene som ligger i randsonene av utredningsområdet. Skuterløyper vil trolig trekke til seg andre kundegrupper, samtidig som de vil kunne komme i konflikt med eksisterende segmenter, som da vil finne seg andre områder å rekreasere i.
- Stølsturisme vil bli vanligere, gjerne kombinert med servering av lokalt foredlet mat/ lokal matkultur som presenteres og servers i et autentisk miljø, slik at det "før i tiden".
- Hytteområdene vil oppleve et økt press på å leie ut hytter, eller at utleiehytter blir anlagt i disse. Time-share leiligheter blir mer og mer vanlig og dette vil kunne bidra til å forlenge sesongen ved ulike destinasjoner, siden de får trafikk over en lengre periode.
- Markedsføringen av destinasjonene retter seg også mer og mer mot å fylle opp belegget i lavsesongene, gjerne innenfor kundegrupper som pensjonister eller kurs/ konferanse som bruker naturen i mindre grad enn dagens ferie og fritidssegment. På den annen side blir eldre mer aktive og vil trolig bruke arealene på andre måter enn i dag.

Den fysiske/arealmessige utviklingen inne utredningsområdet vil trolig bli at aktiviteter med utgangspunkt i fra Beitostølen sakte vil benytte arealene lenger øst og kanskje sørover mer enn hva tilfellet er i dag.

I Skrautvål/Yddin området, som i mange andre deler av utredningsområdet, bygges det gradvis flere hytter. Reiselivsbedriftene vil kunne dra fordel av dette med tanke på fasiliteter og infrastruktur. I Nordre Land/Etnedal vil det i umiddelbar nærhet til utredningsområdet neppe skje særlige endringer, men unntak av planer om anlegging av hyttefelt og utvidelse av eksisterende felter.

I Espedalen ser det ut til at de vesentligste endringene vil skje i dalbunnen, dels mot Skei og Gålå, og ikke inn mot utredningsområdet. Vi tenker da bl.a. på bruken av "Helvete" og å utvide eller forbedre tilbudet når det gjelder skiløyper og stinett lokalt rundt overnattingsbedriftene, samt vedlikehold av sykkelstien rundt Espedalsvatnet som snart er ferdig. Det er mulig at også her, i likhet med Beitostølen, vil bedre merking/skilting av skiløyper og turstier etter hvert tvinge seg fram, noe som igjen kan føre til økt bruk av turområdene vest for Espedalen.

I Skåbu/langs Jotunheimvegen vil det neppe skje særlige endringer i forhold til dagens bruk. Det kan tenkes at mulighetene for motorferdsel, eller et bedre organisert turtilbud vil bli ytterligere utviklet på sikt.

Oddgeir Andersen & Øystein Aas, NINA, Fakkeldgården, 2624 Lillehammer.  
E-post: oan@nina.no

## Abstract

Andersen, O. & Aas, Ø. 2005. Statuskartlegging av friluftsliv og reiseliv i forbindelse med utvidelse av Ormtjernkampen nasjonalpark- NINA Rapport 33: 74 pp.

This status report describes leisure and tourism activities in the planned expansion area for Ormtjernkampen national park in Gausdal municipality. The report has been made as a basis documentation for the pending environmental impact assessment for the County Governor in Oppland County.

The study area includes seven municipalities, Gausdal, Nord-Aurdal, Etnedal, Nordre Land, Øystre Slidre, Sør-Fron and Nord-Fron. The Norwegian state forestry commission are the major property owner in the area. Most of the study area are crown land, but there are also local common land and private properties inside the study area.

The main purpose with this report is to describe the use for leisure and tourism activities, included important development trends.

### 1 Leisure

What makes the study area special, related to other mountain areas in this region, is the diverse use and seasonal-variations. Many user groups meet in this area. First we have they who uses the surrounding areas to cabins and locals, near by their homes. Typical activities are short trips, harvesting-based activities, hunting, fishing. These activities overlap to some degree with similar activities in the remote area. Short trips have their major peak in autumn, but also in weekends and vacations during the year. Next we have activities with basis in tourism enterprises related to the study area. These activities are strongly related to weekends and vacations. The leisure possibilities are pointed out in the marketing of the area. Most important use have basis in the Beitostølen-area and Espedalen-area, but partly also from Lenningen and Værskoi. Activities with originating from this areas affect the remote areas briefly. Lastly we have activity in the more remote (core) areas of the study area, including trips (skiing, hiking) with overnight-stops in tent, cabins, or fishing and hunting.

A unique opportunity for users is the well-developed system of cabins (open or rental) in the study area. These cabins are used frequently by fishers, hunters and hikers. The activity is highest during summer and autumn. There are also some activity in winter, related to weekends and vacations. The number of cabins are probably a major contribution to head the use towards a more harvesting-based use, than it otherwise would be.

### 2 Tourism

Tourism related to the study area is diverse, and offers a broad specter of activities. There are many forms of travel business, from a huge destination as Beitostølen, to small scale companies and taverns. Furthermore there is tourism in the remote parts of the study area through the Norwegian travel association (DNT). They profile a simple and environmental-friendly tourism.

The customers cover a wide specter, from athletes on international level, to families with children, adults without children and pensioners. Visitors from Denmark, Germany and the Netherlands make the major part of the foreign customers and the economic income for tourism enterprises in this area.

The facilities for leisure vary much. We find well-planned arrangements and activities within a small area, to simpler offers like hiking cabin to cabin, or overnight-stops including one night in a cabin up in the mountains, e.g in the Espedalen area. The autumn and the winterseason are the best seasons for guests staying for several days. Spring and summer are seasons with more thorough traffic.

Raudalen ski resort has the majority of the activities in the Beitostølen area. In spring and summer season Jotunheimen hosts most of the traffic, but some traffic leads into the study area. The areas south of Beitostølen, in Nord-Aurdal and Øystre Slidre have another type of use, mostly walking tours and skiing trips in direction towards the study area. Skåbu/Jotunheimen area has most of its activity near the hotels, but also towards Vinstervatna and Langsudalen vally. The Espedalen area has activity in both westly (study area) and eastly direction (Gråhø/Skeikampen). In Etnedal and Nordre Land the activity is highest around the Synnfjell/Spåtind area, but also northwards and into the study area.

### 3 Problems to consider in accordance with a possible protection of the study area

#### 3.1 Leisure

Below there are listed some points which should be considered in relation to a coming protection and appurtenant regulations.

- The need for fish-cultivation, according to different forms of protection.
- Storing and rental of boats by some lakes, as a facilitating effort for public use
- The possibility for further facilitating efforts to leisure, due to different categories of protection.
- Chaining regulations for hunting dogs and possibilities for hunting dog training, wildlife investigations and hunting dog competitions.
- Commercial or organized arrangements as hunting courses, hunting dog courses etc.
- Transport of wood to and waste from Norwegian travel association (DNT) lodges.
- Logging wood nearby lodges in the study area.
- The possibility to carry out game efforts (e.g. winter feeding of moose)

Furthermore there are plans for a zonation system with the remote parts of the study area as a "wilderness area" based on INON's definition. This will affect the municipalities Gausdal, Øystre Slidre and Sør- Fron. The wilderness zone will probably be given more strict regulations towards raising cabins and other facilitating beyond what existing today, compared to the areas nearby roads. The legislature regulations in the laws "Fjellevnen" and "Plan- og Bygningsloven" should be discussed and considered how adequate they are for managing a local protection of the study area.

A protection will probably lead to increased use and traffic in the most remote parts of the study area. It is the lower areas, close to roads, who can handle increased traffic and use. It is therefore these areas who should be considered for stricter regulations than today, instead of further protecting the remote parts of the study area.

#### 3.2 Tourism

Based on present state, plans and trends in common, we can draw out this scenario:

- Increased demand for facilitating areas for activities and different types of use. Especially for ski tracks, footpaths, etc. Cabins or mountain pastures near by courses, offering food and beverage will be more common.
- The municipalities should come to an agreement about a common strategy to handle motorized use. At the same we believe there will be increased pressure for establishing snowmobile tracks with origin from tourist destinations as Beitostølen. These tracks will attract other user groups, and can create conflicts with other user groups at the same time.
- Tourism based on mountain dairy farms will increase, generally combined with serving local food and local culture. In "the old-fashioned way".
- Cabin-areas will have an increased demand for rental, or that rental-cabins will be located here. Time-share apartments will be more common, and a major contribution to extend the season at some destinations.
- The destination marketing will focus on getting more customers in low-season, clients from companies, e.g. conferences/courses or pensioners using surrounding nature areas to

smaller degree. On the other hand, the pensioners are becoming more active, and will be able to use the surrounding areas in other ways than today.

Around the Beitostølen area we expect a slowly growth and infrastructure development in east-ly, and maybe in southerly direction.

The number of cabins in Skrautvål/Yddin area is still increasing. The tourism companies may have advantage of the new cabins in terms of increased infrastructure and of other types of facilitating. In Nordre land and Etnedal municipalities, we doubt there will be any further development near the boarder of protected area. Excepted are a few plans to expand an existing cabin-area and establish a new area for cabins.

In Espedalen we believe that most of the development will be in the valley, partly towards Skeikampen and Gålå-area. Examples are the increased use of the site "Helvete" (which means "Hell" in english) and the improvement of the skitracs and footpaths around the hotels and lake Espadalsvatnet. It is also possible, like in the Beitostølen area, that better marking of tracks and paths will be recommended. Such arrangement can lead to increased use of the areas west of lake Espadalsvatnet and towards the study area.

In Skåbu area, along the road "Jotunheimvegen", we foresee no or small changes in use. If so, the increase will be in motorised recreation or more organised tours.

Oddgeir Andersen & Øystein Aas, NINA, Fakkeltgården, 2624 Lillehammer.  
E-post: oan@nina.no

# Innhold

<b>Sammendrag</b> .....	<b>3</b>
<b>Abstract</b> .....	<b>6</b>
<b>Forord</b> .....	<b>10</b>
<b>1 Innledning</b> .....	<b>11</b>
1.1 Bakgrunn.....	11
1.2 Beskrivelse av utredningsområdet .....	11
1.3 Formål.....	13
<b>2 Metode</b> .....	<b>14</b>
<b>3 Tema 1: Friluftsliv</b> .....	<b>16</b>
3.1 Status på bruk av området .....	16
3.2 Fremtidige utviklingstrekk og trender .....	23
3.3 Friluftsliv og andre brukerinteresser .....	23
<b>4 Kommunene som arena for friluftsliv</b> .....	<b>25</b>
4.1 Gausdal vestfjell.....	25
4.2 Sør - Fron og Nord - Fron .....	27
4.3 Øystre Slidre .....	28
4.4 Nord - Aurdal.....	32
4.5 Etnedal.....	33
4.6 Nordre Land .....	34
4.7 Problemstillinger som bør utredes i forhold til et eventuelt vern .....	35
<b>5 Tema 2: Reiseliv</b> .....	<b>37</b>
5.1 Generell oversikt over reiselivet i og rundt utredningsområdet .....	37
5.2 Utredningsområdet.....	38
5.3 Reiselivsaktivitet i de sentrale delene av utredningsområdet.....	42
5.4 Planer og sannsynlig utvikling i og rundt utredningsområdet .....	44
5.5 Utdringer for reiselivet.....	49
5.6 Trender i reiselivet.....	50
5.7 Diskusjon .....	52
5.8 Sannsynlig utvikling i utredningsområdet .....	54
<b>6 Referanser</b> .....	<b>55</b>
<b>7 Vedlegg</b> .....	<b>57</b>

## Forord

Rapporten er skrevet for å dokumentere dagens status for friluftsliv, jakt, fiske og reiseliv innen området som utredes for vern i forbindelse med påbegynt verneplanprosess knyttet til utvidelsen av Ormtjernkampen nasjonalpark. Dette arbeidet ledes av Fylkesmannen i Oppland. Norsk institutt for naturforskning (NINA) har vært engasjert av Fylkesmannen i Oppland for å gjennomføre statuskartleggingen.

NINA ønsker å takke alle rettighetshavere og andre informanter som har bidratt med dokumentasjon til rapporten. Referansegruppene i hver enkelt kommune takkes for innspill og kommentarer på manuset, samt kvalitetsikring av datagrunnlaget. Videre ønsker vi å takke Fylkesmannen i Oppland for godt samarbeid og for at Norsk institutt for naturforskning ble tildelt dette oppdraget.

Lillehammer, 4. juli 2005

Oddgeir Andersen  
Prosjektleder

# 1 Innledning

Denne rapporten presenterer to prosjekter; statuskartlegging av friluftsliv i forbindelse med utvidelse av Ormtjernkampen nasjonalpark er ett prosjekt, mens statuskartlegging av reiseliv i forbindelse med utvidelse av Ormtjernkampen nasjonalpark er det andre.

Innledende del (kap.1 og 2) beskriver felles formål, metoder som er brukt og en generell områdebeskrivelse i forbindelse med statuskartleggingen.

Tema 1 omhandler friluftslivet, og er delt inn i en sammenfattende del (kap. 3) og en spesiell del (kap. 4) som er en kommunevis oversikt over aktiviteten.

Tema 2 (kap.5) omhandler reiselivet innen utreningsområdet. Her omtales også den fylkeskommunale satsingen på reiselivet i Oppland for perioden 2005-2008, samt planer for destinasjonene Beitostølen og Espedalen.

## 1.1 Bakgrunn

I forbindelse med verneplanarbeidet med utvidelsen av Ormtjernkampen nasjonalpark, skal det utarbeides statusrapport for temaet jakt, fiske og friluftsliv som grunnlagsdokumentasjon for det videre arbeidet med disse planene, og for kommende konsekvensutredninger innen samme tema, senere i planprosessen. Det samme gjøres for temaet "Reiseliv". Fylkesmannen i Oppland ønsket i den anledning en kartlegging av brukerinteresser som grunnlag for vurdering av flere alternativer til vernesoner.

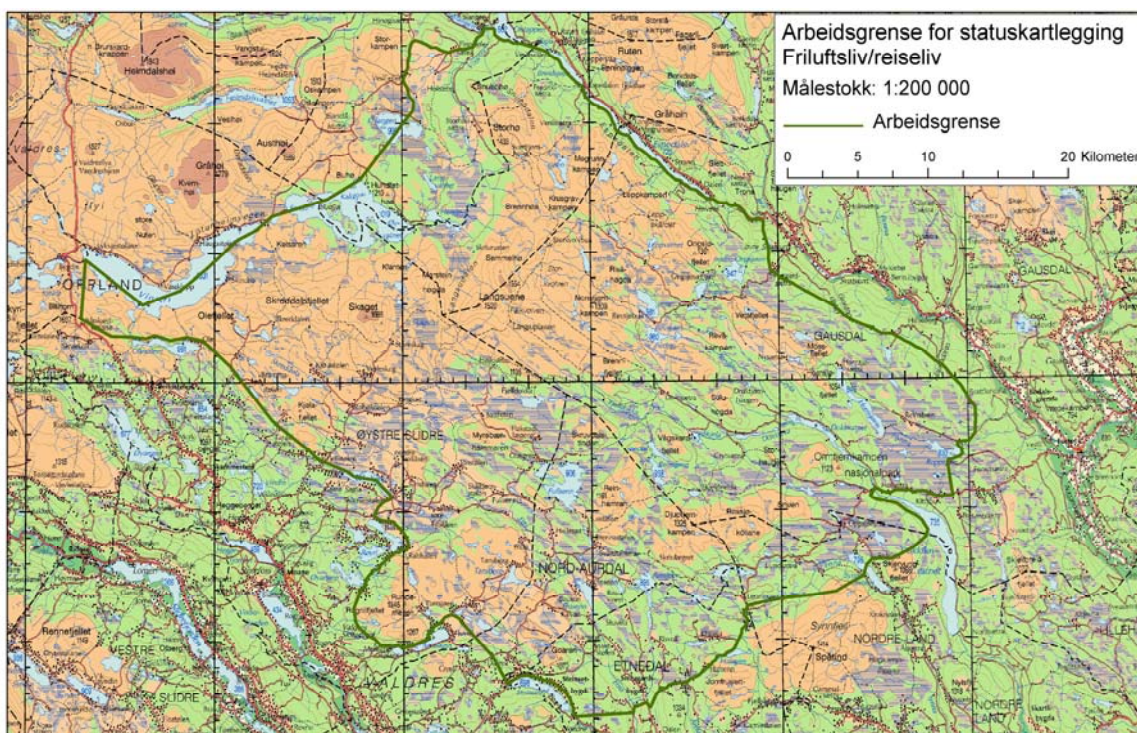
Fylkesmannen vurderer utredningsområdet anlagt som en mosaikk av verneområder med ulike grader av vern, med spesiell vekt på støls-/seterområder som landskapsvernområder, mer inngrepsfrie områder som kan klassifiseres som nasjonalpark og områder med spesielle naturverdier/-kvaliteter som kan inngå som naturreservater.

Norsk institutt for naturforskning har vært engasjert til å utføre statuskartlegging av temaene "friluftsliv" og "reiseliv", som her blir rapportert samlet i en fells rapport. Tema 1 omhandler friluftsliv, Tema 2 omhandler reiseliv. Rapporten er bygd opp slik at hvert utredningstema har en oppsummerende del som sammenfatter funn og resultater av dagens status, samt vurderer trender og fremtidige utviklingstrekk. Den andre delen av hvert utredningstema beskriver kommunevis eller områdevis mer detaljert hvordan status er i den enkelte kommunene eller reiselivsområde. Avslutningsvis for hvert tema pekes det på hva som kan bli mulige konfliktpunkter og hva som bør sees på spesielt i forbindelse med senere konsekvensutredning av disse tema.

## 1.2 Beskrivelse av utredningsområdet

Utredningsområdet innbefattet i utgangspunktet arealer i 7 kommuner, Gausdal, Nord-Aurdal, Etnedal, Nordre Land, Øystre Slidre, Sør-Fron og Nord-Fron.

Arbeidsgrensene for området som skal er kartlagt er i grove trekk regnet fra sørøstre hjørne slik: fra Værsket i Gausdal vestover til Steinsetbygda i Etnedal, videre nord-vestover øst for bebyggelsen i Nord Aurdal og Øystre Slidre forbi Beitostølen til Bygdin. Langs sørsiden av Vinstervatna østover langs Jotunheimvegen til Slangen. Videre sørover langs vestsida av Espedalen til Svatum og deretter sørøstover i rett linje mot Værsket (**Figur 1**). Arealene innenfor arbeidsgrensene for statuskartleggingen vil i den videre teksten bli omtalt som *området* når det er snakk om arealer innenfor den enkelte kommune som kartlegges. Ellers brukes *utredningsområdet*, når det er snakk om hele arealet innenfor arbeidsgrensene til statuskartleggingen.



**Figur 1.** Arbeidsgrense for statuskartlegging av friluftsliv og reiseliv.

Utredningsområdet strekker seg fra ca 600 moh (Haukedalen), opp mot høyeste punkt som er Skaget i Øystre Slidre med 1686 moh. Størstedelen av området ligger mellom 900-1200 moh. Temperaturnormalen for perioden 1961-1990 er  $0,1^{\circ}\text{C}$  for Kittilbu (816 moh) og  $0,5^{\circ}\text{C}$  for Skåbu (Storslåen). Nedbørsnormalen for samme periode i området ligger på ca 750-800 mm. Lite nedbør kombinert med relativt lave sommertemperaturer gjør at vegetasjonene får et litt rikere preg. Landskapet er en forfjellsregion for Jotunheimen, med nordlig boreal vegetasjon. Landskapsformene er nokså slake, med enkelte innslag av brattere relieff, som f.eks i Langsuaområdet eller vest for Espedalen. Nord for utredningsområdet blir landskapet mer høyfjellspreget med relativt bratt relieff. Spennvidden i naturtypene er stor. Man finner dalområder som f.eks Dokkfaret, komplekse myrområder, og større snaufjellspartier og høyfjellsvidder. Karakteristisk for området er de slake skråninger mot nordvest og en brattkant i sørøst, som et resultat av den kaledonske fjellkjedefoldingen. Typisk for den fjellkjedefoldingen er de såkalte skyvedekker, som stammer fra veldige fjellmassiv som ble skjøvet innover landet vestfra for 400-600 millioner år siden.

Den store variasjonsbredden i naturtyper gir et rikt og variert plante- og dyreliv. Det er gode bestander av de vanligste fugle- og viltartene man finner i skogs-, fjell- og våtmarksområder østafjells. Elgstammen i området er en del av et større og komplisert trekkssystem som har vinterbeitene i fra Dokkfaret i Gausdal vestfjell, Kvikne/Skåbu bakside til Murudalen og Sjødalen, mens sommerbeitene er lenger sør og ofte i lavereliggende områder (Andersen og Sæther 1996). Sesongtrekket er motsatt av hva man finner i de fleste elgbestander andre steder i landet. De mest alminnelige viltartene det jaktes på i området er rype, skogsfugl, hare og rådyr. I tillegg er store deler av området brukt som høst-vinterbeite for tamrein, med ca 3000 dyr i vinterflokk. Flere høyereliggende områder synes å være sterkt nedbeitet av tamrein. Dette gjelder i særlig grad Gausdal vestfjell.

Ormtjernkampen nasjonalpark er bl.a kjent for å huse den nasjonalt sjeldne blomsterplanten Skjeggklokke, i tillegg til flere sjeldne lavarter. Skjeggklokke er utbredt både sør og nord for nasjonalparken i områdene fra Nord-Torpa opp dalføret langs Spåtind mot Ormtjernkampen



og videre mot Liomseter og Kittilbu, i en radius av 20-30 km med utgangspunkt Ormtjernkampen.

Store deler av utredningsområdet er statsallmenning, men man har også en del bygdeallmenning og privat grunn/sameier innenfor utredningsområdet. Statskog er grunneier for alle statsallmenningene innenfor utredningsområdet.

Veinettet i randsonene rundt utredningsområdet er godt utbygd. Det er enkelte hovedinnfartsårer slik som fv 204 (vestfjellvegen) mellom Gausdal og Etnedal i sør, hvor man kan ta av ved Holsbru og kjøre inn til Liomseter. Lenger vest langs fylkesvegen tar veien opp mot Ormtjernkampen og Toftsetra av. I øst er det vegen gjennom Espedalen som har flere veger som fører inn i utredningsområdet. De mest sentrale er Revsjøvegen og vegen inn til Roaseter og Finntjernmarka. I tillegg går det veg fra Bødalen og opp til Roppdammen, Reinsåsen og Hornsjøen. Fra Helleberg kan man kjøre inn til Hellebergsetra ved Nedre Reinsjøen. I nord er det avkjøringsveger fra Jotunheimvegen mellom Skåbu og Bygdin (sommeråpen) som fører sørover og inn i området. Fra Skåbu er det vegen inn til Storhøliseter og fra Falkefangerhøga inn mot Øyangen/Veslevatnet. Ved Buhø er det vei inn mot Merravika og Øyvassosen. Ved Beitostølen er det vei inn mot Olevatnet og fra Skammestein er det mulig å kjøre inn til Skreddalen, ved foten av Skreddalsfjella, og videre til Skindro ved Vinsteren. En annen sentral innfartsvei er fra Yddin og inn til Storeskag. Sør for Heggenes går stølsvegen Moane-Fullsenn. Denne har flere sideveger og går helt til Flakstadlægeret. I Mellane-området fører vei inn forbi Tansbergfjorden til Etnlie. I Nord-Aurdal går det vei inn til Svarthamar-Fullsenn, Etnsenn og Røssjøen. Det er flere adkomstmuligheter inn i utredningsområdet fra Valdressida, enn i noen av de øvrige delene av området.

Reiselivet i tilknytning til utredningsområdet er mangfoldig og spenner over et vidt spekter av tilbud. Vi finner mange former for reiseliv, fra en stor og tung destinasjon som Beitostølen til småskala enkeltbedrifter og serveringssteder f.eks i Etnedal, Gausdal eller langs Jotunheimvegen. I tillegg har man DNT-basert reiseliv i de mer sentrale delene av utredningsområdet som profilerer det enkle, og miljøvennlige alternativet innen reiseliv.

Kundegruppene i reiselivet spenner over et stort spekter, fra aktive idrettsutøvere på internasjonalt nivå, via barnefamilier, voksne uten barn, til pensjonister. Utlendinger, spesielt dansker, tyskere og nederlendere står også for en stor del av besøket og omsetningen innen reiselivet i området.

Aktivitetstilbudet og graden av tilrettelegging er også svært variert. Man finner godt tilrettelagte tilbud og aktiviteter man kan gjøre innen et relativt lite område, og enklere tilbud som f.eks å gå fra hytte til hytte, eller overnattingspakker hvor en overnatting i hytte på fjellet er inkludert i prisen. Espedalen representerer i så måte et område med noe mindre tilrettelegging og aktivitet, mens Beitostølen representerer et område med stor aktivitet og stor grad av tilrettelegging. Vintersesongen og høstsesongen er de periodene på året, hvor belegget synes å være størst, med stort innslag av baseturisme. Vår og sommer er noe roligere perioder med mer gjennomfartstrafikk.

## 1.3 Formål

### Friluftsliv

Målet med utredningen er å kartlegge brukerinteresser innen temaet friluftsliv, inkludert viktige trender og utviklingstrekk (friluftsliv omfatter også jakt og fiske). Videre skal det vurderes hvilken betydning de foreslåtte arbeidsgrensene vil ha for det videre planarbeidet, herunder peke på åpenbare justeringer i grensene for utredningsområdet, dersom kartleggingen gir grunnlag for det.

## Reiseliv

Her er formålet å kartlegge brukerinteresser innen temaene reiseliv, herunder utviklingstrekk og trender, med vekt på interaksjoner mellom ulike deler av reiselivsnæringen og utredningsområdet. Videre skal det vurderes hvilken betydning de foreslåtte arbeidsgrensene vil ha for det videre planarbeidet, herunder peke på åpenbare justeringer i grensene for utredningsområdet, dersom kartleggingen gir grunnlag for det.

## 2 Metode

### Friluftsliv

Statuskartleggingen bygger på data fra flere ulike informasjonskilder. Det er gjennomført intervjuer med alle større grunneiere og rettighetshavere, samt enkelte organisasjoner (DNT og lokale JFF) som har sin hovedaktivitet i dette området, for å skaffe oversikt over dagens aktivitetstilbud og -nivå. Sentrale personer i forbindelse med planprosessen i den enkelte kommune har også blitt intervjuet.

Videre er det samlet inn statistikk fra rettighetshaverne over omfanget av jakt, fiske og friluftsliv i området. Overnattingsstatistikk fra DNT sine betjente og ubetjente hytter er samlet inn og vurdert med tanke på sesongvise variasjoner i bruksmønster

Annen relevant bakgrunnsinformasjon fra kommunene og rettighetshavere er også samlet inn. Dette er friluftskart, løypekart m.m. I tillegg er foreliggende kommunale og regionale planer for friluftsliv vurdert opp mot planområdet samt at kommuner, frivillige organisasjoner og grunneieres egne planer for fremtidig bruk av området er dokumentert. Det er gjort søk i det sentrale GAB-registeret for å frembringe kommunevise oversikter over fritidsboliger, setre o.l som ligger innenfor utredningsområdet og i en 2 km buffersone utenfor utredningsområdet.

Relevante data fra andre statusrapporter som er gjennomført/under utarbeidelse er også brukt. Informasjon om ulike former for næringsutvikling i utmark med basis i utmarksressurser knyttet til f.eks seter-/stølsområder, viltbestander eller fiskebestander er tatt med for å vurdere framtidige effekter for aktører som satser på næringsutvikling i utmark i forhold til planarbeidet. Befaring i de mest sentrale deler av planområdet for å vurdere områdene i forhold til spesielt viktige friluftsområder, og andre typer områder med ulike former for friluftaktiviteter er også gjennomført.

Til slutt har rapporten blitt kvalitetssikret av referansegruppene i de berørte kommunene.

### Reiseliv

Statusrapporteringen er gjort på bakgrunn av følgende informasjon/datagrunnlag:

Intervjuer med alle reiselivsbedrifter av betydning, samt ideelle organisasjoner (DNT) som har sin hovdeaktivitet i dette området, for å skaffe oversikt over dagens aktivitetstilbud og -nivå.

Innsamling av statistikk over omfanget av reiseliv (overnattingsstatistikk) fra bedrifter og DNT sine betjente og ubetjente hytter samles inn og sesongvise variasjoner i bruksmønster vil bli presentert. Gjennomføring av et avgrenset søk i Statens kartverk sitt GAB-register over antall hytter, fritidseiendommer m.m innenfor de kommunevise arbeidsgrensene til planområdet (se tabell 3).

Innsamling av relevant bakgrunnsinformasjon fra kommunene og reiselivsbedriftene. Dette er friluftskart, løypekart, reguleringsplaner m.m. I tillegg bør foreliggende kommunale og regionale planer vurderes opp mot de planlagte verneområdene, samt at reiselivsbedriftenes egne planer for fremtidig bruk av området dokumenteres.

Relevante data fra andre statusrapporter som er gjennomført/under utarbeidelse. Informasjon om ulike former for næringsutvikling i utmark med basis i f.eks seter-/stølsområder er kartlagt som et grunnlag for å vurdere framtidige effekter for reiselivsaktører som satser på næringsutvikling i utmark i forhold til planarbeidet.

Det er gjennomført en befarings i de mest sentrale deler av planområdet for å vurdere områdene i forhold til eksisterende hyttefelt og overnattingsbedrifter og andre områder med stor aktivitet.

Før rapportene ble trykket, ble det våren 2005 gjennomført en kvalitetssikringsprosess, der representanter fra referansegruppene i den enkelt kommune fikk anledning til å gjennomgå innholdet og sikre at alle data som er referert er korrekte, samt luke vekk eventuelle misforståelser og feil i teksten.

### 3 Tema 1: Friluftsliv

Første del av statuskartlegging av friluftsliv (kap. 3) gir en sammenfattet og tematisk oversikt over aktiviteter som hører inn under friluftslivet og utøvelsen av dette. Dette er: vandring/fotturer, fiske, jakt og jakthundtrening, friluftsliv med utgangspunkt i hytteområder, skiløyper og hundekjøring, snøskuterbruk, sykling og hesteridning. Andre del (kap. 4) gir en kommuneviss, og mer detaljert oversikt over aktivitetene innen den enkelte kommune.

#### 3.1 Status på bruk av området

Dagens status for friluftsliv er delvis kartlagt gjennom dokumentasjonsgrunnlaget for felles kommunedelplan for Etnedal, Gausdal, Lillehammer, Nord-Aurdal, Nord-Fron, Nordre Land og Sør-Fron. Kommunedelplanen omtales som "Jotunheimens forgård" og ble utgitt i desember 2003. Planen omfatter et større område enn det som nå utredes for vern. Når det gjelder data på friluftsliv, har vi lagt vekt på å supplere eksisterende oversikter med nye data. Derfor er det få tabeller i rapporten. Mer detaljerte oversikter finnes i vedleggsdelen.

#### En møteplass mellom ulike former og typer av friluftsliv

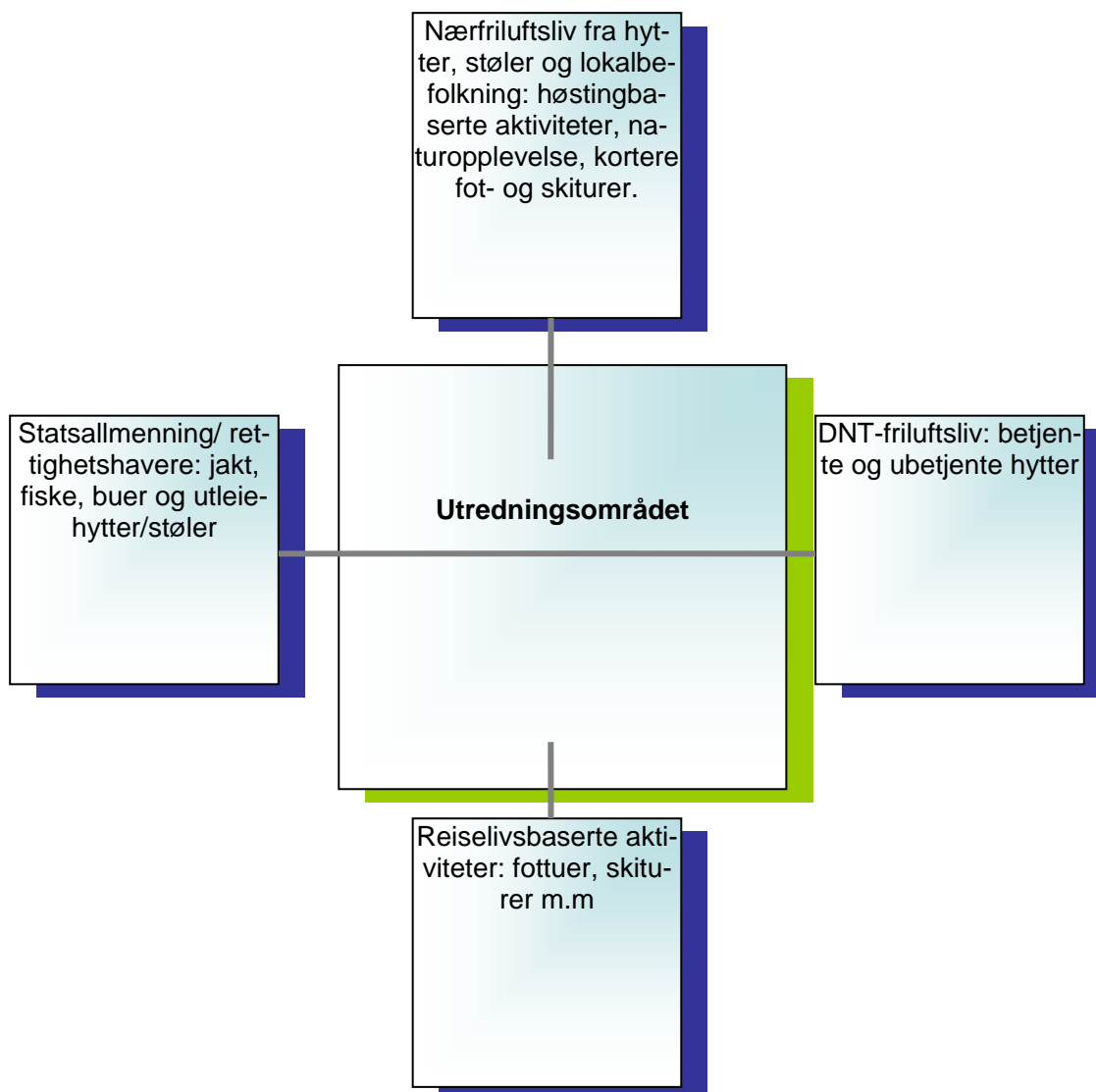
Det som gjør utredningsområdet spesielt, sett i forhold til andre fjellområder i regionen, er at det preges av et stort mangfold av bruk og av sesongmessige variasjoner, men med stor bruk i alle sesonger. Området fremstår også som spesielt fordi mange og ulike brukergrupper møtes i utredningsområdet. Først har vi det man kan kalle nærfriluftsliv som både drives ut i fra private hytter og av lokalbefolkningen i bygdene. Dette er gjerne kortere dagsutflukter til fots eller på ski, eller høstingsbaserte aktiviteter som bærplukking, jakt eller fiske. Denne type aktivitet berører i liten grad de mer sentrale delene av utredningsområdet, selv om de aktivitetmessig overlapper samme type aktiviteter som drives i mer sentrale deler av området. Nærfriluftsliv med utgangspunkt i hytter har sine sesongmessige topper spesielt om høsten, men også i ferier (sommer, vinter og påske) og i helger. Deretter følger friluftsliv med utgangspunkt i reiselivsbedriftene i området. Gjestene kan utøve friluftsliv så å si rett utenfor døra. Aktivitet med utgangspunkt i disse bedriftene er sterkt knyttet opp mot ferier og helger. Friluftslivsmulighetene benyttes aktivt i markedsføringen. Denne type bruk har sitt tyngdepunkt i Beitostølen- og sørover, og i Espedalsområdet. Delvis også ved Liomseter og Lenningen. Aktiviteter med sitt utspring i reiselivsbedrifter berører i relativt liten grad de indre delene av området. Så kommer friluftsliv som utøves mer i kjernen av utredningsområdet. Dette er enten friluftsliv i form av fot- eller skiturer som benytter DNTs hytter og ruter, eller jakt og fiske med basis i allmenningenes tilbud innen for disse feltene.

Et relativt unikt tilbud i området, er den godt utbygde fjellstyre/statsallmennings- og bygdeallmennings infrastrukturen i form av åpne hytter/utleiehytter. Disse buene benyttes i stor grad av både jegere, fiskere og vandrere, og finnes i både veinære og mindre tilgjengelige områder. Aktiviteten er størst om sommeren (fiske) og høsten (jakt). Det er noe aktivitet vinterstid i forbindelse med ferier, spesielt påsken. Dette tilbudet preger friluftslivsutøvelsen innen området og er sannsynligvis med på å styre bruken mer i retning av et høstingsbasert friluftsliv, enn hva det ellers ville ha vært.

Oversikt over buene og utleiehyttene er vist i **vedlegg 1**. Denne infrastrukturen overlapper og komplementerer i stor grad det vi kan kalle DNT-infrastrukturen og griper langt inn i indre og mest utilgjengelige delene av utredningsområdet. Det DNT-baserte friluftslivet består gjerne i å vandre fra hytte til hytte langs en merket løype enten til fots eller på ski. Den sistnevnte bruken er nokså omfattende og har sin hovedutbredelse i de indre delene av utredningsområdet. Undersøkelser viser at DNT-friluftslivet er størst i siste halvdel av sommeren og utover høsten. Særlig høstferien er populær. Videre er aktiviteten i stor grad knyttet opp mot påskeutfarten. Overnattningsstatistikk for DNT-hyttene er vist i **vedlegg 3**.

**Figur 1** illustrerer mangfoldet i bruk og i hvilken grad bruken påvirker/griper inn i utredningsområdet. F.eks vil aktiviteter som fotturer, jakt og fiske i stor grad bruke hele utredningsområdet,

mens nærfriluftsliv med utgangspunkt i et hyttefelt, vil drives i nærområdet rundt hytta og således ikke gripe så langt inn i utredningsområdet.



**Figur 1.** Prinsippskisse over mangfoldet i bruk og påvirkningsgrad på utredningsområdet.

Friluftsliv og ferdsel er i stor grad koblet opp mot adkomstmulighetene. Naturområdene som ligger i tilknytning til vei/veinære områder blir derfor viktige å bevare for fremtiden, slik at de skånes for utbygging og andre typer inngrep. Som nevnt er vestlige deler av utredningsområdet bedre tilgjengelig gjennom flere mindre adkomstveier enn f. eks. Espedalsområdet som har et fåtall sentrale innfartsårer.

Det er vanskelig å peke ut spesielle områder som er viktige for friluftslivet. Dette har sammenheng med at friluftslivet er så sammensatt og komplekst. Et område som er viktig for utøvelse av nærfriluftsliv for noen, f.eks. barnefamilier, trenger slett ikke å være like viktig for de som går fra hytte til hytte i de mer sentrale delene av utredningsområdet og motsatt. For hyttebrukere vil nærområdene rundt hytta utgjøre områder som har stor verdi. For jegere vil kanskje områder langt fra vei hvor man kan drive mer uforstyrret og kanskje ligge på en av de åpne buene som

fjellstyrene disponerer, ha stor verdi tidlig i jakta. Senere i sesongen kan jaktområder man kan oppsøke på dags- eller helgeturer ha like stor bruksverdi.

Vi skal i det følgende gi en kort beskrivelse av dominerende friluftaktiviteter som utøves innen utredningsområdet.

### 3.1.1 Vandring/fotturer

Hele utredningsområdet har en godt utbygd infrastruktur når det gjelder sti- og løypenett. Stinettet er en blanding av mye brukte vandringsruter til fiske, jakt og andre formål som f.eks tilsyn av beitedyr og stier som er en del av DNT sitt stinett. Skiløypene er beskrevet senere i teksten. Det er lagt svært godt til rette for et enkelt og tradisjonelt friluftsliv med mange overnattingsmuligheter langs vandringsrutene/stinettet. Sesongmessig er sensommeren og høsten den perioden som har størst aktivitet mhp denne type bruk.

Data fra DNT sin overnattingsstatstikk viser at det i sommerperioden er mellom 3500 -4700 overnattingsdøgn på DNT sine betjente- og ubetjente hytter i området de tre siste årene (**vedlegg 3**).

Sør i utredningsområdet satses det sterkt på å legge bedre til rette for økt bruk av de veinære områdene, bl.a gjennom å opparbeide naturstier og turløyper, samt å anlegge flere rasteplasser/benker ved fiskevann og flotte utsiktspunkter. De mer sårbare fjellområdene skånes for tilretteleggingstiltak og forsøkes bevart mest mulig urørt.

### 3.1.2 Fiske

Området er populært med tanke på fritidsfiske. Det er stor variasjon med tanke på i hvilken grad fiske er tilrettelagt som et tilbud for allmennheten. Det er flere bruksrettsvann og private vann. I Gausdal statsallmenning er det svært mange vatn hvor gardsbruk(gårdens eiere) har enebruksrett til fisket. I enkelte av kommunene utgjør fisket en betydelig ressurs og det omsettes fiskekort for store beløp. Dette gjelder spesielt Gausdal, Nordre Land, Øystre Slidre og Sør-Fron. Det er også noen områder hvor det ikke er tilrettelagt spesielt for fiske og hvor denne ressursen dermed ikke utnyttes i like stor grad som de øvrige delene av utredningsområdet.

Hovedvassdragene innen utredningsområdet er Dokka-, Etna- og Vinstervassdraget. Videre er Jøra et sentralt vassdrag ut fra Espedalen, og drenerer senere i Gausa. Dominerende fiskearter er ørret, abbor, røye (kun i enkelte vann) og sik. Hornsjøen/Roppa og Vinstervassdraget (Bygdin, Vinstervatna, Øyangen, Slangen og Olstappen) er regulert. Dokka er regulert nedstrøms utredningsområdet (Dokkfløydammen).

**Tabell 1.1.** Kommunevis oversikt over antall solgte fiskekort 2003

Kommune	Antall kort	Rettighetshavere/bruksberettigede
Gausdal	3000	
Nord- og Sør-Fron	674	250
Øystre Slidre*	1667 + 98 til ungdom under 20 år	
Nord Aurdal	Ca. 300 kort	Fisker gratis
Etnedal	Ca. 400	Fisker gratis
Nordre Land (Torpa)	1000*	

\* hele statsallmenningen

Fisket innen utredningsområdet må sies å være relativt omfattende. Årlig selges det over 7400 fiskekort her og interessen for fiske er svært stor (**tabell 1.1**). Dette henger delvis sammen med et godt utbygd veinett og at det er flere veinære vann som er tilrettelagt for barnefamilier og funksjonshemmede. Dokkfløyvassdraget og Vinstervassdraget er svært populære fiskeområder.

Det foregår noe kultiveringsfiske/næringsfiske i Vinstervatna i regi av Espedalen bygdeallmenning. I tillegg settes det ut fisk i en rekke områder som et ledd i den lokale fiskekultiveringen.

### 3.1.3 Jakt og jakthundtrening

#### Småviltjakt

Utredningsområdet kan defineres som et godt område for småviltjakt og med god tilgang for allmennheten. Kommunevis er det stor variasjon i både villtetthet og måten arealene blir forvaltet på (bl.a tilgjengelighet for allmennheten). Store deler av utredningsområdet er statsallmenning, men det finnes også enkelte private områder og bygdeallmenninger. Noen områder har fritt jaktkortsalg. Enkelte områder har periodevis antallsbegrensninger i antall jegere som kan løse kort, mens andre igjen leier ut jaktrettighetene på åremålskontrakter til et begrenset antall jegere. Det er rype og skogsfugl, samt hare som er de mest ettertraktede småviltartene.

De mest verdifulle områdene for småviltjakt er de store, sammenhengene fjellpartiene som grovt sett strekker seg fra Røssjøkollan i Sørvest, mot Revsjøen/Ongsjøfjellet i øst og innover mot Storhøpiggen i nord og Skaget/Skreddalsfjella i nordvest. For mange er også overgangen mellom fjell og skog viktige jaktområder. Det er totalt ca 2160 jegere som årlig løser småviltkort inne utredningsområdet (**tabell 1.2.**)

**Tabell 1.2.** Kommunvis oversikt over antall solgt jaktkort for småvilt 2003.

Kommune	Antall kort	Treningskort jakthunder
Gausdal	719	322
Nord- og Sør-Fron	270	157
Øystre Slidre*	694	50-60
Nord Aurdal	22 på åremål + 5 kort/dag/uke	-
Etnedal	Ca 105	-
Nordre land	350*	145
Sum	2160	624

\* hele statsallmenningen

#### Storviltjakt

Fra 2004 ble forvaltningen av storvilt, bever og gaupe overlatt til fjellstyrene i statsallmenningene. Dette har ingen praktisk betydning for jaktutøvelsen. Storviltet utgjør allikevel en svært viktig ressurs for de enkelte rettighetshaverne, både økonomisk og for lokalsamfunnet. De viktigste områdene vil være randsonene og daler under tregrensa innen utredningsområdet. Jakta som sådan er godt etablert og organisert med gode systemer både med tanke på overnattingsmuligheter for jegerne og gjennomføring av jakta. Årlig felles det mellom ca 200 av en kvote på omtrent 250 elg innenfor utredningsområdet.

Når det gjelder forholdet mellom økt friluftslivsbruk og forstyrrelse av hjortevilt, så har forskerne generelt liten kunnskap om effektene av forstyrrelse på elg spesielt. Det som synes å være helt klart, er at elgen er langt mer robust mot forstyrrelse enn f.eks villrein. Det forskerne mener å se tendenser til, er at i kalvingsperioden velger elgen ofte områder med liten grad av menneskelig aktivitet (Erling Solberg, pers.medd.). Sårbarheten mot forstyrrelse er således størst i denne perioden. Under trekk er effekten av forstyrrelse dårlig dokumentert, men forskerne antar at når elgen har mulighetene til å velge, så trekker de unna områder med forstyrrelse, om ikke i samme grad som under kalvingsperioden.

De viktigste områdene i forhold til storvilt vs. friluftsliv og forstyrrelse vil trolig være de kjente trekkssystemene som Dokkfaret, Langsudalen og mellom Holsbrua-Forseth mot Ongsjøfjellet, langs lia vest for Espedalen, som er kjente trekkområder mellom sommer og vinterbeiter for elgen i Dokksfløy elgregion. Dokksfløy elgregion har utarbeidet kart som viser kjente trekkveier innen utredningsområdet. Dette trekket er trolig ett av de lengste sesongmessige trekkene vi

har av elg i Norge. Vinterbeiteområdene er beskrevet tidligere i teksten og er viktige i forhold til forstyrrelse og ferdsel.

Sett i forhold til friluftsliv og vilt bør man således forsøke å unngå økte inngrep og legge til rette for aktivitet som vil skape ytterligere forstyrrelse i de områdene som elgen benytter til kalving og trekk. Trekket mellom sommer og vinterbeiteområdene foregår i en periode hvor det generelt er liten aktivitet i fjellet (november-desember og april-mai).

### Trening av jakthunder

Treningsfelter for trening av jakthunder finner man i Gausdal, Torpa, Øystre Slidre og Sør-Fron. Fuglehundetrening foregår med utgangspunkt fra Lenningen vinterstid (Torpa statsallmenning) og i Revsjøen (Gausdal statsallmenning), både vinter og høst. I tillegg er det flere treningsfelt for hare- og elghunder i Gausdal statsallmenning. I Sør-Fron er det treningsfelt for fuglehunder i Agnsjøterrenget og i Storhø-terrenget. For elg er det også treningsfelter i Espedalen. I Øystre Slidre er det treningsfelt i området sør for Vinsteren (Titterflåa). Treningsfeltet er leid ut til Øystre Slidre JFF. Årlig selges det mellom 600-700 treningskort for trening av jakthunder inne utredningsområdet (**tabell 2**) og dette utgjør etter hvert en betydelig aktivitet og inntektskilde for rettighetshaverne.

### 3.1.4 Friluftsliv med utgangspunkt i hytter

Hytteområder er viktige kjerneområder med tanke på friluftsliv som utøves med utgangspunkt fra disse. Nærfriluftsliv kan være naturopplevelse, kortere fot-, og skitur. Høstingsbaserte aktiviteter som sanking av bær og sopp, jakt og fiske har også ofte utgangspunkt fra hytteområder. Høstingsbasert friluftsliv som ikke har sitt utspring i fra lokalmiljøet og hytteområder skjer trolig mest i de veinære skogområdene som f.eks i Dokkfaret, Espedalen og øst for bygdene i Valdres. I Øystre Slidre er myrområdene både nord og sør for fjellmassivet Skaget-Skreddalsfjellet, kjent som godt moltelende.

Valdres er den viktigste hytteregionen i Oppland og Nord-Aurdal er kommunen med flest hytter i fylket. Bare i 6 av landets kommuner er det flere hytter enn i Nord-Aurdal. Til sammen har Valdres drøyt 14000 private hytter. Det er nesten 38 prosent av alle hyttene i Oppland.

Sett i forhold til folketallet finner vi flest hytter i Etnedal med 131 hytter per 100 innbyggere. Etnedal er fulgt av fire andre valdreskommuner. Bare fem av kommunene i Oppland har færre hytter per 100 innbyggere enn landsgjennomsnittet.

Sett i forhold til arealet har Vestre Slidre flest hytter. De tre andre valdreskommunene Nord-Aurdal, Etnedal og Øystre Slidre ligger også på toppen mht hyttetetthet, sammen med Lunner. Bare 6 av kommunene i Oppland har færre hytter per kvadratkilometer enn gjennomsnittet for landet.

Et avgrenset søk i GAB registeret utført av Statens kartverk ble gjennomført for å danne et inntrykk av antall helårsboliger, fritidsboliger og seterhus som lå innenfor utredningsområdet og i en 2 km buffersoner rett utenfor grensene for utredningsområdet. Resultatet er vist i **tabell 3** og **vedlegg 2** og viser at det er stor kommunevis variasjon og at enkelte steder er det svært mye hytter, f.eks i Nord-Aurdal og i Øystre Slidre. De fleste av disse ligger i tilknytning til randsone-ene innfor utredningsområdet. Nordre land, Nord- og Sør-Fron er de kommunene som har lavest antall hytter. For Nordre Land sin del, er lite antall hytter som en følge av det lille arealet av kommunen som er med i statuskartleggingen. For Sør- og Nord-Fron sin del er det generelt lite, men spredt utbygging innenfor utredningsområdet.



Man ser også av **tabell 1.3** at i buffersonen fra 0-2 km utenfor arbeidsgrensene er det også stor andel boliger og fritidshus som også fungerer som utgangspunkt for friluftsliv. Det er kun seterhus som har en reduksjon i antall i buffersonen. Det er noe variabelt hvor å jour hver enkelt kommune er med å legge inn data i GAB-registeret. Tallene i **tabell 1.3** må derfor betraktes som minimumstall.

**Tabell 1.3.** Oversikt over antall boliger, fritidshus og seterhus innen utredningsområdet og i en 2 km buffersonen utenfor utredningsområdet.

Kommune	Boliger		Fritidsboliger		Seterhus	
	Utrednings-området	2 km Buffersone	Utrednings-området	2 km Buffersone	Utrednings-området	2 km Buffersone
Nord Fron	0	8	18	38	62	19
Sør Fron	2	12	12	61	5	15
Gausdal	0	42	330	497	82	46
Nordre land	0	1	34	181	10	4
Etnedal	53	35	269	336	41	8
Nord Aurdal	1	1	220	222	130	45
Øystre Slidre	0	3	724	845	302	187
Vang	0	1	0	3	0	4
<b>Sum</b>	<b>56</b>	<b>103</b>	<b>1607</b>	<b>2183</b>	<b>632</b>	<b>328</b>

Innen utredningsområdet har det totalt 1607 fritidsboliger, 632 seterhus, samt 56 bolighus. I en 2 km buffersonen på utsiden av utredningsområdet er det 2183 fritidsboliger, 328 seterhus, samt 103 bolighus (**tab.3**). Kommunevis oversikt over de fleste bygningstyper som ble funnet innen utredningsområdet er gjengitt i **vedlegg 2**.

Videre er flere planer for utvidelse og etablering av nye hyttefelt beskrevet i den kommunevise oversikten (del 2).

Den norske turistforening (DNT) sin virksomhet i området med betjente- og ubetjente hytter og antall overnattinger er beskrevet under tema 2: reiseliv. Periodisert overnatningsstatistikk for DNT hyttene er vist i vedlegg 3.

### 3.1.5 Skiløyper

I Gausdal er det spesielt Astridbekken-Værskoi området, Synstegardseter (Revsjøvegen) og Roaseter som er hovedutfartsområdene vinterstid. I Sør –Fron er det først og fremst Espedalen og områdene innover mot Vinstervatna som er mye benyttet til skiturer. I Nord-Fron er spesielt områdene mot Vinstervatna som nyttes. Øystre Slidre har trafikk innover mot Bygdin og nord-østover fra Beitostølen, mot Karifjorden i Vinstervatna og Haugseter. Sørøver i kommunene er det mye aktivitet ut fra Yddin og Vangsjø – Mellane området. DNT sin overnatningsstatistikk viser at det årlig er ca 1000 overnatningsdøgn på de betjente og ubetjente hyttene i utredningsområdet. Det foreligger løypekart for flere kommuner, bl.a Etnedal, Øystre Slidre og Gausdal.

### 3.1.6 Hundekjøring

Egen løype for hundekjøring finnes ved Astridbekken i Gausdal. Denne går nordover langs Hornsjøen, videre mot Vetafjellet og tilbake til utgangspunktet. Ellers er det lite tilrettelagt for kjøring med hundespenn i området. Det er noe turist-kjøring med hundespenn i nærområdet rundt Beitostølen, og noe med utgangspunkt i fra Astridbekken og Kittilbu i Gausdal. Det foregår også noe hundekjøring med utgangspunkt fra Lenningen og østover i mot Gausdal vestfjell. Hundekjøringen i Gausdal vestfjell har i en årrekke vært gjenstand for konflikt i forhold til viltinteressene. Årsaken er at enkelte mener at denne aktiviteten påvirker trekkelgen i Gausdal vestfjell. Se nærmere omtale under kap. 4.1.

### 3.1.7 Snøskuterbruk

Antall snøskuterløyver for leiekjøring etter §5a i motorferdselloven er vist i **tabell 1.4**. Det er totalt 64 personer som har løyve til leiekjøring etter §5a i motorferdselloven innen utredningsområdet. Kommunen har kun regnet med de løyvene som gjelder innenfor utredningsområdet, slik at det kan totalt sett være flere løyver innefor kommunen.

**Tabell 1.4.** Kommunevis oversikt over antall løyver for leiekjøring med snøskuter i 2003.

Kommune	Antall løyver
Gausdal	5
Nord- og Sør- Fron	12
Øystre Slidre	22
Nord Aurdal	6
Etnedal	6
Nordre land	12
<b>Sum</b>	<b>64</b>

Antall løyver er avspeiler områder hvor aktiviteten eller behovet er størst. Beitostølen-området er utvilsomt den delen av utredningsområdet med størst trafikk og aktivitet mhp. motorferdsel. Store avstander fra vei til hytteområder i Fronskommunene gjør at behovet for transport er stort, sett i forhold til aktivitetsnivået.

### 3.1.8 Sykling

Mange veier i området gjør at mulighetene for å ferdes på sykkel er gode. Trollsykling har tilbud om sykkeltur-pakker i området og det selges hvert år et lite antall turpakker av denne typen. Mange veier og relativt flatt terreng gjør at området har et stort potensiale for sykkelturer innen utredningsområdet. Denne type aktivitet er vanskelig å tallfeste.

### 3.1.9 Hesteridning

Hesteridning skjer flere steder innen utredningsområdet. Hovedaktiviteten skjer med utgangspunkt fra Beitstølen. Fjellrittet er en liten familiebedrift som har 18 sesonger bak seg med hest som levevei. Alle turene/arrangementene har base på Okshovd gård som er et godkjent hestesenter. Turene går opp mot og inn i den sør-østre delen av Jotunheimen. Her tilbys det turer innover mot Oskampen, men også kortere turer inn i utredningsområdet i retning Haldorbu, Plankebu, Skaget, Skreddalen og over demningen ved Bjødnhølen. Sesongen varer i ca 10 uker, med mer weekendturer utover høsten. Årlig er det ca 250 deltagere med på denne type aktivitet ved bedriften.

Videre drives det noen hesteridning på privat basis i de vestlige delene av utredningsområdet. I Skåbu og Espedalen er det også tilbud om ridning. Slangen seter har rideleirer hvor de benytter nærområdene rundt Slangen. Dalseter hotell i Espedalen har også tilbud om ridning. Sesongen er fra juni-september. Det er mest dagsturer på hest, færre overnattingsturer. I Biri er det en gård ([www.ri-islandshest.no](http://www.ri-islandshest.no)) som tilbyr turer med islandshester gjennom Fåberg vestfjell og inn i Gausdal vestfjell.

### 3.2 Fremtidige utviklingstrekk og trender

Utmarksnæringen og friluftslivsforvaltningen mangler langsiktige planer og strategier. Dette gjør det vanskelig å si noe konkret om fremtidig utvikling, med unntak av enkelte reguleringsplaner for hyttefelter. Det foreligger få konkrete planer, eller strategier for fremtidig bruk og utnyttelse av de enkelte arealene fra rettighetshaversiden. I dette arbeidet har vi kun kommet over en slik plan som konkret sier hvordan utmarkslaget skal satse og styre utviklingen fremover. Når vi under intervjuene har spurt hvordan rettighetshaverne tenker seg utvikling fremover og eventuelle satsingsområder i forhold til friluftsliv, så er det få eksempler på noe helt konkret som har kommet opp, med unntak av noen få eksempler på økt tilrettelegging i veinære områder. Slike forhold synes å ligge mer på det kommunale plan. Nedenfor er det gjengitt noen tendenser av det vi har registrert.

Enkelte områder vil trolig merke et økt press for å benytte motoriserte kjøretøy til rekreasjonskjøring, f.eks fra Beitostølen. Dette vil spesielt være aktuelt vinterstid. Samme utvikling kan man tenke seg vil finne sted i Skåbu/Espedalen-området over tid. Det vil derfor bli viktig å få etablert og samkjørt en felles forvaltningspraksis på dette temaet i alle kommunene i tilknytning til utredningsområdet. Arbeidet med å få etablert en slik praksis ble startet opp som en oppfølging av fjellplanen "Jotunheimens forgård" men er så langt ikke slutført.

Det synes å være en generell trend med økt press på hyttebygging i populære områder som f.eks Beitostølen, Espedalen og langs fylkesvegen mellom Værskei og Etnedal. Flere mindre områder i Valdres har utarbeidet reguleringsplaner for hyttefelt. Dette er i stor grad på privat grunn, og på vestsida av utredningsområdet. Aktuelle fremtidige utbyggingsområder bør tydelig fremgå av kommuneplanens arealdel i den enkelte kommune. Det er derfor viktig å avklare hvilke områder som man ønsker å spare (på lang sikt) for en slik utvikling og sørge for at arealene gis et strengt vern mot utbygging.

Andre undersøkelser av friluftsliv peker på at den gjennomsnittlige friluftsutøveren over tid har et ønske om større grad av tilrettelegging enn tidligere. Dette vil kunne gjenspeile seg i forhold til f.eks krav om bedre stier/løyper og merking av disse. Videre vil det kunne medføre høyere krav til eksisterende eller fremtidige tilrettelagte områder med f.eks benker og andre fasiliteter som toalettanlegg osv.

Videre ser det ut til å være et voksende marked i å arrangere ulike typer av kurs, f.eks i jakt på ulike viltarter (elg, småvilt). Det synes som at brukerne gjerne vil ha mer kunnskap i ett tema før man setter i gang på egen hånd, og gjerne litt komfort knyttet til overnatting, samtidig med at opplæring blir gitt. Dette henger delvis sammen med ønsket om økt grad av tilrettelegging. Man har så vidt begynt å merke dette i Gausdal vestfjell, hvor en lokal entreprenør innen næringsutvikling i utmark har startet opp med et slikt tilbud. Det vil på sikt kunne medføre at man vil oppleve en svak, men økende grad av kommersialisering og utnyttning av viltressurser. Man ser ikke samme tendens innen fiske, foreløpig.

Denne utviklingen synes å være sterkest innenfor de områdene hvor et mer moderne (mer tilrettelagt) friluftsliv er dominerende. Dette betyr at det sterkeste presset vil være fra den vestlige delen av utredningsområdet, siden man der finner de fleste private arealene som ikke er bundet opp av ytre rammebetingelser som f.eks fjelloven i samme grad som størsteparten av arealene innen utredningsområdet.

### 3.3 Friluftsliv og andre brukerinteresser

Det er ikke fremkommet signaler på at det pågår særlig store konflikter mellom friluftsjakter og andre brukerinteresser innen utredningsområdet i dag. Noen mulige konfliktpunkter det kan være verdt å nevne her, er i forhold til hyttebygging generelt og motorferdsel i utmark. En eventuell gruve drift i Espedalen-området vil også kunne være en kilde til brukerkonflikt. Trekkhundkjøringen i Gausdal og påståtte effekter på viltet er en fjerde, men litt annerledes konflikt som bør nevnes.

Den førstnevnte er den klart viktigste kilden til konflikter i forhold til f.eks viltet og forstyrrelse av dyrelivet. Men slike områder er også viktig i forhold til det å stimulere til en økt bruk av naturen til friluftslivsformål. Det er viktig å være klar over at de mest sårbare områdene for denne type inngrep er i fjellskogen, rett under tregrensa. Hytteområder som ligger lavere i terrenget vil samlet sett gi mindre grad av konflikt og forstyrrelse.

I forhold til beitedyr/tamreindrift som foregår i området senhøst-vinter-vår, vil økt bruk og utnyttelse føre til negative konsekvenser for reindriften og dermed være en kilde til konflikt. Forholdet mellom reindriften og friluftslivet bør konsekvensutredes og samkjøres godt, dersom det skal være godt grunnlag for flerbruk. Det har også kommet signaler på at en rettighetshaver (Gausdal statsallmenning) ikke ønsker å fornye beitekontrakten med tamreinlagene når denne utløper, på grunn av overbeiting i enkelte områder.

Reiselivet i enkelte deler av utredningsområdet ønsker å markedsføre området hvor et tilbud om organisert, motorisert ferdsel i utmark er en del av markedsføringen. Dette har man merket spesielt i området Beitostølen, men den kommunale forvaltningen har så langt vært svært restriktive i forhold til dette. Mer om dette i andre del av rapporten, tema 2: reiseliv.

## 4 Kommunene som arena for friluftsliv

I andre del av statuskartlegging friluftsliv gis en mer detaljert fremstilling av friluftslivsaktiviteten i den enkelte kommune. Det er variabelt i hvilken grad det finnes dokumentasjon på de ulike aktiviteter innen hver kommune. Mangelfull dokumentasjon vil være bemerket i teksten.

### 4.1 Gausdal vestfjell

I Gausdal er Værskoi, Liomseter og Revsjøvegen hovedutfartsområdene når det gjelder fotturer, skiturer og annen aktivitet. For å danne et bilde på hvor stor aktiviteten er i disse områdene kan man se på antall løste veibilletter i bomkassene på de forskjellige bomveiene. Det blir registrert ca 3500 biler som benytter Liomsetervegen (sommeråpen) årlig, og ca 2-2500 biler årlig i Revsjøvegen (vinterbrøyta til Synstegardsseter). I Ormtjernsvegen (sommeråpen) blir ca 1000 biler registrert i bomkassen årlig. Vinterstid er fylkesvegen stengt ved Værskoi og tilrettelagt med stor vinterparkeringsplass. Her løses det mellom 1500-2000 parkeringsbilletter i løpet av en vinteren (Erik Toft, pers.medd). Videre er det flere tilrettelagte rasteplasser og campingsteder langs vegen innover i Dokkfaret, mellom Holsbrua og Liomseter. Dette området er mye brukt i sommerhalvåret. Likedan er det ved Revsjøene anlagt oppstillingsplass for campingvogner og telt. Dette er også et populært område i sommerhalvåret, i forhold til aktiviteter som fiske, vandring og jakt om høsten, både av lokale og tilreisende.

Forvalter av området er i hovedsak Gausdal fjellstyre, som har bruksrett i Statsallmenningen, mens hvor staten er grunneier. Privat grunn finnes i Øvre Svatsum utmarkslag og Espedalen grunneierlag. Av eksisterende verneområder i området, er Ormtjernkampen NP mye besøkt. Det kan synes som at naturreservatene ikke har samme antall besøkende som Ormtjernkampen.

Det ligger ett naturreservat nord for Værskoi, Hynna naturreservat. Reservatet ble etablert for å verne et stort og variert våtmarksområde og et interessant myrområde med vegetasjon, fugleliv og annet dyreliv som naturlig er knyttet til området, særlig av hensyn til sårbare og hekkende vannfugl. Storlonen naturreservat nord for Revsjøen er vernet for å bevare et stort og variert våtmarksområde med vegetasjon, fugleliv og annet dyreliv som naturlig er knyttet til området, særlig av hensyn til sårbare og hekkende vannfugl. Ormtjernsmyra NR, er vernet for å bevare et variert bakkemyrkompleks med rik vegetasjon og interessant flora og med mosaikk av myr, granskog og lauvskog. Naturreservatet ligger ved foten av Ormtjernkampen NP.

Sti- og løypenettet i Gausdal vestfjell er godt utbygd med flere ruter inn mot Jotunheimen via Skriurusten, Storhøliseter, eller vestover mot Svarthamar, Storeskag. Overnattingsmulighetene er svært gode. Oversikt over fjellstyrebuer og DNT hytter er vist i **vedlegg 1**. Løypenettet er godt utbygd og knyttet sammen med nabokommunene. De mest brukte utfartsområdene vinterstid er Værskoi, Synstegardsseter og Roaseter. Skiløyper fremgår av kommunenes kart over motorferdsel i utmark.

Det er en stor andel tilreisende brukere i vestfjellet. Både fotturer langs DNT sitt løypenett, besøkende i Ormtjernkampen NP og jakt- og fiskemulighetene er typiske aktiviteter som drives av tilreisende. Fra lokalbefolkningen er også bruken stor. Mange fisker og jakter i området, samt at flere benytter området til andre høstingsbaserte aktiviteter som bær- og soppstaking, samt at det er mange hytter i lokalt eie.

Kittilbu utmarksmuseum har aktivitetstilbud for besøkende, i tillegg arrangeres årlig Kittilbudagene. DNT har enkelte arrangementer med Liomsetra som utgangspunkt.

Storviltjakt administreres fra 2004 av fjellstyrene – i statsallmenningene. Avskytingen styres etter godkjente bestandsplaner som utarbeides for den enkelte elgregion. Småviltjakt er populært i området. I 2002 ble det solgt 595 kort totalt for fuglejakt. Det er ikke gjort skille på lokale

og tilreisende jegere. I tillegg ble det solgt 124 jaktkort for hare. Dette har tidligere ligget på ca 150 kort/år.

Treningsfelt for fuglehunder og harehunder (høst og vinter) i Revsjøen-Leppeområdet. Det er kun for trening av fuglehunder i vinterperioden. Elghunder og harehunder kan trenes om høsten i Vetafjellet, Grytlia, Vågskardsområdet og Manstadlia. Det finnes ikke treningsfelt for trening av skogsfuglehunder (treskjellere) og brukshunder (tjenestehunder/lavinehunder). Treningsfeltene utgjør etter hvert en betydelig inntektskilde for fjellstyret. I 2003 var det 322 personer som løste treningskort for jakthunder. Bl.a arrangeres det årlige kurs i trening av jakthunder i regi av lokale næringsinteresser og en Jeger- og fiskerforening i distriktet, noe som også gir ringvirkninger til lokalsamfunnet. Det arrangeres årlig en jaktprøve for stående fuglehunder i treningsfeltet ved Revsjøen.

I Gausdal vestfjell ble det solgt ca 3000 fiskekort i 2003. Dette tallet har holdt seg stabilt i overkant av 3000 solgte kort årlig de siste årene. Tilrettelagte fiskeplasser i Gausdal vestfjell er Valdrestjernet og Kittilbutjønnen. I tillegg er det flere veinære fiskevann som er svært mye brukt. Dokkavassdraget oppstrøms Dokkfløymagasinet er spesielt mye benyttet. Padling i fra Dokkelva fra Vågskard og ned til Holsbrua er en fin tur.

Værskoi hyttefelt er eneste større hyttefeltet i Gausdal langs fylkesvegen over mot Lenningen. Ved Værskoi er det ca. 190 hytter. Området er ferdig utbygd. Hyttefelt er det også ved Viknekjølen, vest for Olstadgrenda. I tillegg er det et hyttefelt ved Synstegardsetra, Finntjønmarka og ved Vassenden- Roaseter i Espedalen. Videre er det en del setrer i området mellom Ropptjønnen og Reinsåsen og ved Kittilbu. Fjellstyret har flere åpne buer i fjellet som benyttes svært mye av både jegere og fiskere. I tillegg har fjellstyret noen buer som leies ut.

Kommunene har 5 løyver for leiekjøring med snøskuter. Disse opererer ut i fra Værskoi og fra Synstegardssetra. Liomseter turisthytte har løyve til å transportere gjester mellom Synstegardssetra og Liomsetra med snøskuter/beltevogn.

Trekkhundklubben i Gausdal driver med aktiviteter, hvor det tilbys turer med trekkhund langs eksisterende trase som går fra Astridbekken, langs Hornsjøen mot Vetafjellet og i en sløye tilbake til utgangspunktet. Det er ikke så stort omfang på denne aktiviteten pr. i dag. Trekkhundmiljøet ønsker på sikt å utvikle dette tilbudet som en del av næringsutviklingen lokalt, og noen kommersielle turer gjennomføres hver vinter. Hundekjøringstraseen fra Astridbekken er mye brukt til trening og trekkhundkjøring av lokalmiljøet, men av og til også av tilreisende kjørere. Det er et treningsløp 3. juledag (50 km), hvor det deltar ca 30 hundespann. Dette løpet har vært arrangert i ca 20 år. De siste årene har arrangementet "Gausdal maraton" vært arrangert. I vinter (2005) gikk løpet fra Espedalen over Værskoi til Saksumdal og tilbake (180 km). Her deltok ca 40 ekvipasjer. I fjor gikk dette løpet fra Espedalen til Lenningen.

Mulige konfliktpunkter i forhold til bruk, kan være av hensyn til vilt. Det pågår en "konflikt" mellom trekkhundkjørere og enkelte som mener at denne aktiviteten påvirker trekkelgen i Dokkfaret. Problemstillingen er for øvrig studert av forskerne Thor Arve Benjaminsen og Frode Gundersen ved Universitetet for Miljø- og biovitenskap (UMB). Resultat og konklusjonen fra diskursanalysen er presentert i juniutgaven av tidsskriftet "UTMARK" ([www.utmark.org](http://www.utmark.org)) i 2005.

Av andre aktiviteter, arrangeres det også utendørs konserter i bl.a området som kalles "Helvete" i Espedalen.

Fjellstyret arbeider med å øke tilretteleggingsgraden i områder langs vei/fiskevann, som f.eks ved Snæra. Enkle gapahuker ønskes oppført. Fjellstyret ønsker også å satse på opplæringsjakt for nye jegerne.

## 4.2 Sør - Fron og Nord - Fron

Begge kommunene er rapportert samlet. Det er Espedalen bygdeallmenning og Fron statsallmenning som utgjør det vesentlige av arealene her. Disse har felles oppsyn og administrasjon. Statskog er grunneier og foretar grunnDisponeringer, fjellstyret har forvalterrolle ih.h.t fjellloven med forskrifter.

De mest benyttede områdene i kommunen er Espedalen og områdene rundt Vinstervatna. Den lokale bruken av disse områdene til jakt og fiske er stor. Det er et godt utbygd sti- og løypenett i kommunen, men relativt lite hytter. De fleste er jakt- og fiskebuer som tilhører bruksberettigede i Espedalen bygdeallmenning. Det går noen DNT-stier gjennom området og mange tilreisende benytter seg av fisketilbudet i området. Storhøliseter leies ut til DNT, i tillegg har innehaveren av setra noen hytter som leies ut på åremål. En mye benyttet vandringsrute er fra Storhøliseter mot Storkvolven i Gausdal og Skriurusten i Langsudalen. Storhøliseter-Oskampen er ett annet alternativ. Overnattingsmulighetene i området er gode. Det er totalt 14 hytter som leies ut gjennom rettighetshaver, DNT eller står åpne (**vedlegg. 1**). Det kjøres opp skispor fra Gausdal vestfjell til Skriurusten til øvre Hersjøen, videre til Oskampen og tilsvarende etter sommerstien til Storhøliseter og derfra til Krusgrav. Nord-Fron kommune har revidert og vedtatt egen skiløypeplan som gjelder for perioden 2002-2006.

Falkefangerhøgda har et restaurert fangstanlegg som ble benyttet til fangst av rovfugl, og ligger rett nord for Jotunheimveien. Falkfangerhøgda er også ett av det beste utsiktspunktene langs Jotunheimveien. Statskog har etablert en sykkelsti som går rundt Espedalsvatnet og Breidsjøen. Sykkelstien er nesten ferdig anlagt, men vil stå ferdig til bruk sommeren 2005. Skiløypenettet i fjellområdet velutviklet. Det finnes en lysløype i områdene ved Espedalen Fjellhottell og en ved Dalseter-Ruten.

Utredningsområdet inngår i Fron Vest driftsplanområde (i nord- og sør-Fron) når det gjelder storvilt. Espedalen bygdeallmenning (EB) har 7 løyver på elg, fordelt på 3 jaktfelt. Fron statsallmenning har 25 løyver på elg, fordelt på 5 jaktfelt. Ikke alle jaktfelt innenfor Fron statsallmenning ligger innenfor utredningsområdet. Området er populært for småviltjakt, fortrinnsvis etter rype. Antall solgte kort tilreisende (48 stk.) og lokale (92 stk.). For utenbygdsboende selges det kun 5 dagers kort, de første 5 dagene. Senere er det kun bruksberettigede og andre bosatt inne bruksrettområdet som kan jakte småvilt i terrengene. I EB selges det kun 19 kort til utenbygdsboende. Lokale løser ca. 90 kort. På Statskog sitt terreng i Espedalen er det ca 15-20 småviltjegere årlig. Det er etablert to treningsfelter for fuglehunder, Agnsjø- og Storhøfeltet. I tillegg er det to treningsområder for elghunder, Fredriksetermarka-Venli og Snubbli-Snubbmo.

Som det fremgår av statistikken over antall solgte fiskekort (**tabell 1**), er det mange tilreisende fiskere. Det ble i 2003 solgt 617 fiskekort til tilreisende, 57 kort til lokale og de bruksberettigede tok ut 250 kort). Elva Vinstra er populær fiskeelv, fra Storhøliseter (vinstralona) og oppover. Østre- og vestre Angsjøen er populære ørretvann. Det er muligheter for å leie båt ved flere vann. 3 båter er til utleie i Merravika og ved Øyvassosbua er det 2 båter, det er 2 båter i Øvre Hersjø. 2 båter ligger på Østre Angsjø og 1 båt på Vestre Angsjø.

Det aktive sikfisket i Vinstervatna er et ledd i en stor og planmessig kultiveringsinnsats. Årlig tas det ut mellom 8-11 tonn sik. Man anser utfiskingen av sik som viktig å opprettholde, fordi utfiskingen gjør vanna attraktive for annet sportsfiske. Espedalen bygdeallmenning legger stor vekt på å kvalitetssikre området, slik at det blir attraktivt for alle typer brukere. Brukseierinteressene skal også ivaretas på best mulig måte gjennom forvaltningen av området.

Ved Kaldfjorden og Øyvatnet ligger hytteområdene Merravika og Øyvassosen. Totalt ligger det ca 150 hytter som tilhører de bruksberettigede. Hyttene er i hovedsak jakt- og fiskebuer. Det er få setrer i området som er i aktiv bruk. Eneste aktive seterdrifta i området finner man i Raudskardet, rett utenfor grensa på utredningsområdet.

Det er lite tilbud om opplevelsesbaserte aktiviteter i området, med unntak av hesteridning. Slangen seter har rideleir, hvor nærområdene rundt Slangen benyttes til dette formålet. Dalse-

ter hotell har også et tilsvarende tilbud. Noen utsiktspunkter er merket og tilrettelagt. Beste utsiktspunktet i området er Falkefangerhøgda og Buhø.

Kommunen gir løyver for leiekjøring med skuter inn til hytter, også de åpne som leies ut. Leiekjørerne kan kjøre til hyttene, men må følge skiløypetraseene. Kommunen mangler bedre planverk i forhold til motorferdsel, som bl.a viser sårbare-mindre sårbare områder i forhold til ferdsel. Motorferdselløyvene i Sør-Fron er delt inn i soner, det er 4 erhvermessige løyver som gjelder Espedalen og Fron statsallmenning. Det er 3 personer som har begrenset løyve pga funksjonshemming, begrenset til 5 turer pr. vintersesong. To personer har løyve til å kjøre snowtrack (overbygde beltevogner, persontransport) til å kjøre inn til Skriurusten. I Nord-Fron er det 8 løyver for leiekjøring. To av løyvekjørerne har løyve i både Nord-Fron og Sør-Fron. Vider er det 5 løyver i Nord-Fron grunnet funksjonshemming og en del kjøring inn mot Vinstervatna i forbindelse med ettersyn av damanlegg. Det er også enkelte dispensasjoner som er tids- og områdeavgrenset.

Når det gjelder leiekjøringen, er det en del trafikk som går i Espedalen-området, mens mye går mot Vinstervatna-området. Antall turer som er kjørt i ervervs sammenheng er trolig nokså moderat, uten at statistikk foreligger. Det har vært en del problem med ulovlig kjøring i Vinstervatn- området og i Nord-Fron.

I Sør-Fron og omkringliggende kommuner er det bred enighet både politisk og administrativt om å holde en restriktiv linje i forhold til motorferdsel i utmark (Trond Halle, kultur- og informasjonsleder- Sør-Fron kommune, pers. medd.).

Det er ingen kjente konfliktpunkter i forhold til andre brukerinteresser. Det er som nevnt en del problem med ulovlig kjøring med snøskuter i området.

Motorferdselpraksisen kan samkjøres bedre med nabokommuner som f.eks Øystre Slidre sin strenge praksis i områdene innover mot Vinstervatna. Samtidig er det en nokså omfattende bevisst ulovlig bruk av snøskuter i dette området. Det bør utarbeides en plan for motorferdsel som viser sårbare – og mindre sårbare områder i forhold til motorferdsel.

### 4.3 Øystre Slidre

Mesteparten av området som statuskartlegges innen kommunen ligger i Øystre Slidre statsallmenning. Det er kun mindre arealer som ligger utenfor allmenningsgrensen i Øystre Slidre. Dette er fjellområdet Mellane som består av Rabalsmellen, Rundemellen, Skarvemellen og Rognsli fjellet. Ved Yddin er området ved Gravfjellet og Kjølafjellet med. Øystre Slidre er utvilsomt den delen av utredningsområdet som har størst bruksomfang, målt i antall brukere gjennom året. Beitostølen er en populær destinasjon som er mye brukt hele året. Beitostølen- og Bygdinsområdet har også en stor andel tilreisende brukere. Fra Bygdin, går de fleste brukerne trolig nordover, og inn i Jotunheimen. Mange tar båten fra Bygdin til Torfinnsbu, eller går opp på Bitihorn sør for Bygdin. Olestølen- Båtskardet er også et mye benyttet område.

Det er flere godt etablerte utfartsområder i kommunen som har gode overnattingsmuligheter på f.eks fjellstuer. DNT har hyttene Haldorbu og Storeskag, med tilhørende sti- og løypenett i området. Dette fører med seg en større andel tilreisende langs disse rutene. Løypenett er koblet sammen med ruten fra Liomseter i Gausdal til Skriurusten og langs Skreddalsfjellet mot Oskampen. Fjellstyret har 5 åpne buer i fjellet. Fjellstyret bruker mye tid på å rydde og vedlikeholde stier, slik at de ikke gror igjen.

Fjellstafetten er et tilbud som kommunen og fjellstyret startet i 2002. Denne består av 9 turmål, hvor 5 av disse ligger innenfor utredningsområdet. Formålet er å få folk ut på tur og bli kjent i fjellet. Målet for hver tur er en topp eller et høgdedrag. På hvert punkt er det ei bok til å skrive navnet sitt i. I 2003 ble totalt 5623 navn registrert i disse bøkene. 131 personer gikk på alle turmålene. I 2004 ble stafetten utvidet til å innbefatte 10 topper, hvor 250 personer hadde vært



på alle toppene. Registrerte besøk på topper innen utredningsområdet i 2004: Skarvemellin: 861, Kjølafjellet: 920, Snaue høgde: 794, Gravholskampen: 1021, Rabalsmellin: 971. Fjellstafetten er blitt en del av "FYSAK"-prosjektet i kommunen.

Løypenettet holdes oppkjørt av turistbedrifter eller private interessenter i samarbeid med kommunen. Kommunen har under utarbeidelse ny løypeplan i samsvar med lokal forskrift for motorferdsel i utmark og vassdrag (FOR-2002-10-24 nr 1880) pkt 3b. Avgrensing av sårbart område skjer i samarbeid med nabokommuner, jfr. oppfølging av kommunedelplan for Jotunheimens forgård. 'Danebuløypa' mellom Beitostølen og Danebu – Tonsåsen er en hovedtrase som mye av øvrig løypenett er knyttet opp mot.

Arealene utenfor statsallmenningen er private, og benyttes til både jakt, fiske og skiløyper/turløyper. Det foreligger innen opplysninger om bruksomfanget fra disse områdene, men det er grunn til å tro at det er rettighetshaverne selv eller personer som leier jakt og fiske av rettighetshaverne som benytter disse områdene. Bruken vil derfor være noe begrenset. Fiskekort selges gjennom mindre fiskekortområder og jakten leies ut eller benyttes av rettighetshaverne selv.

I de private områdene finner man også de fleste hyttefeltene. Det er innsendt flere forslag til nye reguleringsplaner for hytteområder som ligger i nærhetene av utredningsområdet. Javnlia er et område som utvikles i forhold til hyttebruk. Mellom Øyangen og Rundemellen er det også et felt som planlegges utvidet med ca 50 hytter. Midthøgda og Luskeråsen planlegges utvidet med 150 hytter. Likedan Hedalstølen, egen plan i forhold til støl, beite og kulturlandskap, hvor det er utarbeidet egen kommunal plan. Utbyggingen i Beitostølenområdet mot nordøst har vært konfliktfylt særlig i forhold til Heimre Hedalsstølen.

Det er i oversikten (**tabell 1.5**) tatt med vedtatte planer som ligg innenfor eller på grensa til utredningsområdet. For nye planer har vi tatt med planer som ligger i tilknytning til utredningsområdet.

**Tabell 1.5.** Oversikt over hyttefelt som er ferdig utbygd, eller hvor det foreligger planer for utvidelse av eksisterende felt innen utredningsområdet (fra 2004).

Område	Ant. Tomter	Status
1. Blilie	31 (utbygd)	Vedtatt plan "Billie 2" 31 tomter – 20-25 tomter av trinn 2 ikke bebygd
2. Øyangslie	41 eksisterende + 50 nye	Behandling for offentlig ettersyn
3. Røyre	54	Vedtatt – ferdig utbygd
4. Midthøgda og Luskeråsen	225 eksisterende + 150 nye	Behandling for offentlig ettersyn
5. Synhauglia	86	Utbygd
6. Yddebu	ca 42	Vedtatt – ferdig utbygd
7. Murkhøvd	21 + 35	Vedtatt – 25 ledige tomter trinn 2
8. Skreostølen	67 nye	Behandling for offentlig ettersyn
9. Pipesteinhaugen	14	Vedtatt – ingen ledige tomter
10. Javnlie		
a. Drøsabekken	5 eksisterende + 9 nye	Behandling for offentlig ettersyn
b. Javnlie aust	38	Godkjent

Bygninger innenfor utredningsområdet er hentet fra bygningsdelen i GAB-registeret av kommunen selv:

Hytter	350
Sel	264
Driftsbygninger i landbruket	345

Skreddalen ligger på 1150 meter og er en av Norges høyest beliggende støler som er i aktiv bruk i dag.

Stølsprosjektet i Øystre Slidre har pågått i 2 år og skal slutføres inneværende år. Prosjektet har utarbeidet kart som dokumenterer beitebruk og verneverdier inne stølsområdene. Rapporten dokumenterer at det fortsatt (i 2003) i tillegg til beiting (sau) fortsatt er omfattende tradisjonell seterdrift innenfor hele utredningsområdet jfr særlig fig. 6, 7 og 9 i denne rapporten. Øystre Slidre var i 2003/2004 landets største "seterkommune". Dette skiller områdene i kommunen fra de andre kommunene innenfor utredningsområdet. Det poengteres at det er et levende jordbruks- og kulturlandskap som en følge av beitedrift og seterdrift. Dette har innflytelse på områdets kvaliteter både for friluftsliv og reiseliv. Det antas fra kommunalt hold at dette også vil få økende betydning med økende fokus på verdien av seterlandskapet både i lokal, regional og internasjonal sammenheng. Når det gjelder kulturmiljøet i seterområdene dokumenteres dette i figur 22 i rapporten fra Stølsprosjektet.

Jakt og fiske innen mesteparten av utredningsområdet forvaltes av fjellstyret i Øystre Slidre. Statsallmenningene i Øystre Slidre (innen utredningsområdet, 498 000 daa) og Heimdalen (nord for utredningsområdet, 52 000 daa) utgjør totalt ca 550 000 daa. Begge områdene er mye brukt til friluftsliv og uteaktiviteter hele året. Det er gjennomført enkelte tilretteleggingstiltak ved fiskevann og det er flere åpne buer i statsallmenningen som fritt kan benyttes.

Miljøverndepartementet vedtok i 2003 å overføre administrasjonen av elg, hjort, rådyr, bever og gaupe i statsallmenning til fjellstyret, med virkning fra og med 2004. I 2003 hadde fjellstyret tildelt 21 dyr + 4 tilleggsdyr. Totalt ble det felt 21 elg. Det ble solgt 209 kort for småviltjakt til innenbygdsboende og 485 kort til utenbygdsboende under småviltjakta i 2003. Det er stor pågang fra tilreisende jegere for å få jakte småvilt i disse områdene. Som ledd i å øke rekrutteringen lokalt, dekker fjellstyret alle utgifter til jegerprøven av innenbygds ungdom under 20 år som tar jegerprøven og at jaktkortene blir rimeligere for disse. Det er også gratis opplæringsjakt for ungdom mellom 14-16 år. I Øystre Slidre er det treningsfelt for fuglehunder i området sør for Vinsteren (Titterflåa). Treningsfeltet er leid ut til Øystre Slidre JFF som administrerer

feltet. Det er et begrenset antall hunder som kan være der samtidig. Treninga slutter 5 dager før jakta starter (21.8- 9.9.)

Andel tilreisende fiskere er stor. Anslagsvis ligger forholdet på ca 1500 utenbygds, 200 -300 innenbygds fiskere i statsallmenningen. Videre er det et antall mindre fiskekortområder: Dale og Brumma sameige (kontaktperson Tom Rybø), Alfstad og Sælid sameige (kontaktperson Ola Framstad), Nordre Yddin og Yddebu sameige (kontaktperson Ove Brenden), Bolstad sameige (kontaktperson Jørgen Ueland), Kollstad – Melby – Liekeren sameige (kontaktperson Geir Evensen). Kommunen har ingen opplysninger om omfang på kortsalg.

Det ble i 2003 solgt 1667 fiskekort i statsallmenningen, samt delt ut 98 gratis fiskekort til ungdom under 20 år. 1420 av disse kortene var kort for stangfiske, mens 247 var kort for garn, oter og line. Det selges fiskekort på 18 forskjellige steder i kommunen og 2 steder i Fagernes. I tillegg er det god mulighet for selvbetjening av fiskekort ved alle innfartsveger til statsallmenningen. Gratis fiskekort til alle innenbygdsboende og utenbygdsboende inntil fylte 20 år

Skåltjernet ble i 2003 tilrettelagt for rullestolbrukere. For barnefamilier er noen vann tilrettelagt med rasteplasser, badeplasser og toalettanlegg, dette gjelder Veslevatnet og Trøllåstjønnen. Det er satt opp to gapahuker. Gapahuken ved Kjølen er veldig mye brukt. Gapahuk ved Perstjernet er også en del brukt.

Det foregår en del leiekjøring etter faste, etablerte løyper. 22 personer har slik løyve, med hjemmel i lov om motorferdsel i utmark og kommunal forskrift. Ny løypeplan er under utarbeidelse og her heter det at all løypekjøring skal skje i henhold til gjeldende løypeplan. Det er spesielt inn til hytter eller overnattingssteder (Haugseter) at behovet for motorisert ferdsel er størst. Løyper til rekreasjonskjøring forekommer ikke innen utredningsområdet. Det er etablert et eget senter med treningsbane for snøskuter og 4-hjuls motorsykler nede ved Kampen (Beitostølen aktivitetssenter), nord for Øyangen, som ligger ca 4 km sør for Beitostølen.

Aktivitetsfirma med tilhold på Beitostølen opplyser at de bruker områdene vest for Beitostølen i svært liten grad. De fleste av arrangementene foregår i nærheten av Beitostølen eller i retning Jotunheimen.

Mulige konfliktpunkter er de aktive stølsområdenes bruk vs. ønske om bruk til friluftsmål med stier og ferdsel i de samme områdene. Kommunen jobber med disse problemstillingene gjennom stølsprosjektet.

Krefter innen reiselivet presser på for å kunne benytte motoriserte aktiviteter (skuter og helikopter) i markedsføringen av området. Her har kommunen en restriktiv holdning og henviser til det etablerte anlegget ved Øyangen som er beskrevet.

DNT ønsker å etablere hytte i Skreddalsområdet. Det er så langt avslått, fordi det er et område med lite hytter og relativt uberørt.

Kommunene og fjellstyret føler at de bl.a gjennom praktiseringen av Fjellogen har greid å ivareta og sikrer området i forhold til lokale interesser. Det er lite hyttebygging og annen infrastruktur i områder som de anser for å være sårbare.

Det er allikevel områder som henger sammen med nabokommuner som bør sees på som en helhet, f.eks Langsufjella, slik at man har en felles, interkommunal forståelse og praksis på å ivareta området som en helhet.

## 4.4 Nord - Aurdal

Arealene er enkelt tilgjengelige med godt utbygds veinett og del av et mye brukt turområde. Det er gode forbindelser både mhp sti- og løypenettet med områdene både i vest og nord. Sti- og løypenettet er knyttet sammen med DNT-sitt eksisterende stinett fra Svarthamar (selvbetjent) inn mot Gausdal vestfjell. Tapptjedndalsbua (åpen), tilhører Skrautvål sameige. Hele Skrautvål sameie er regulert til LNF-område.

All jakt administreres av Skrautvål sameie. De hadde i 2003 løyve på 27 elg, fordelt på 3 vald. Det er flest grunneiere som jakter storvilt, sammen med venner, eller andre lokale jegere. Småviltjakt leies stort sett ut på åremålskontrakter med 3 eller 6 års kontrakter om gangen. Det er ett felt som selger jaktkort og det er Ranheimstølfeltet. Totalt leies det ut jaktrett til 22 geværer, fordelt på 6 jaktfelt og det selges ca 5 kort/dag/uke på Ranheimstølfeltet. Det er mange lokale jegere som leier småviltjakt, både grunneiere og lokalbefolkning. Rettighetshaverne opplyser at det er mange tilreisende småviltjegere i feltet med jaktkortsalg.

Det er noe tilrettelagt for fiske i området. Det settes ut mellom 3-4000 to-somrige ørret årlig. Til tross for flere fiskevann er fisket relativt beskjedent, kun 6% av inntektene fra småviltjakt, storviltjakt og fiske er fra fiskekortsalg. Rettighetshaverne benytter seg av fiskeretten (med garn og oter) i stor grad. Andelseierne i sameiet har rett til å sette opp en kombinert fiskebu/båtนาust i områder utpekt av jordskifteretten (1979).

Det er liten grad av tilrettelagte tilbud for brukerne i dette området, men flere hyttefelt er under planlegging/under opparbeidelse. Dalen hytteområde ligger i Skrautvål heimås, det er flest tilreisende som har hytte i området, men noen lokale også. I nær tilknytning til dette området har Skrautvål sameie beskrevet to hytteområder i sin næringsplan. I tillegg har de beskrevet et område mot Etnedal ved Sæbu-Røssjøen, kalt Sæbu-Røssjøfeltet med antydning om 50-60 hytter (ikke etablert ennå), Hovsjøen (kommundelplan under utarbeidelse) med ca 60 planlagte hytter og Vingaråsen med ca 35-40 planlagte hytter (kommunepaln under utarbeidelse) ligger vest og nord for Dalen hytteområde. Hovsjøen- og Vingaråsenfeltet grenser inn til Dalen hyttefelt og infrastrukturen er tilrettelagt på forhånd gjennom Dalen hyttefelt og eksisterende veinett, sti- og løypenett i området.

Antall løyver for leiekjøring (§5a) med snøskuter er 6 løyver + 1 løyve som dekker et lite område rundt Sebu-Røssjøen/Steinbui med utgangspunkt Lenningen Hyttesenter. I tillegg er det tildelt 3 løyver etter § 5e (henting av ved) i området.

Det er 6 lokaliteter innen utredningsområdet som fungerer som grustak. Samtlige av disse er det tatt hull på og vil bli brukt til vedlikehold av veinettet og eventuelt i forbindelse med hyttefelt. Dersom sorteringsutstyr/knuseanlegg for grus benyttes vil dette medføre en del støy lokalt i perioder med slik aktivitet.

Utvikling av hytteområdene ved Hovsjøen (nord-vest for stølsvegen og det eksisterende hyttefeltet) og Vingaråsen (sør-øst for Stølsvegen og eksisterende hyttefeltet) og ved Sæbu-Røssjøen (nord vest for Lenningen og Torpa statsallmenning sine hytteområder). Sæbu-Røssjøfeltet vil benytte eksisterende infrastruktur gjennom veien inn til Sæbuhaugen.

Hyttefeltene vil sannsynligvis få stor påvirkning for fremtidig bruk. Muligens vil infrastrukturen og sti- og løypenettet i disse områdene bli mest påvirket.

Røssjøkollan-området er avsatt som område som er aktuelt for vern (LNF-1). Det bør konsekvensutredes hvilke effekter et hyttefelt ved Sæbu-Røssjøen og en påfølgende infrastrukturendring i dette området vil innvirke på et verneplanarbeid kommunalt og regionalt.

## 4.5 Etnedal

Etnedal kommunes friluftskart angir at områdene langs fylkesvei 204 er mye brukt. Det er spesielt til jakt og fiske, men også til fotturer sommerstid og skiturer vinterstid. Landskapet er for det meste skogkledd, slik at vandringsrutene ofte leder inn i høyereliggende områder. Det er også områder her som er definert som inngrepsfri sone med mer 1-3 km fra inngrep. Dette arealet er totalt på 32 km<sup>2</sup> innen hele kommunen, men størsteparten ligger innefor arbeidsgrensene for denne statuskartleggingen.

Størst andel brukere synes å være lokale eller befolkning i regionen, samt hyttebrukere. Det er mindre andel tilreisende, om man ser bort fra jakt.

Sti- og løypenettet er vist på kommunalt friluftskart og løypekart. Det er flere løyper i Lenningen-området og i fra Liastølen nordover mot Kalvanfjorden og videre ned mot Steinsetbygda. Det går en sti som er skiltet og merket fra Steinsetbygda til Spåtind. Videre går det en DNT-sti fra Spåtind til Lenningen og videre nordover gjennom utredningsområdet. Mest brukte turområde av lokalbefolkningen i nordre deler av kommunen synes å være fra Steinsetbygda og innover mot Tangen (sommerstid) og mot skisenteret i Nord-Aurdal vinterstid. Ellers brukes områdene rundt Lenningen mye av både tilreisende og lokale. Friluftslivet har sitt utspring i fra hyttefelt og fylkesveien. Det er flere skiløyper i området, både maskinpreparerte og stikka løyper. De fleste har sitt utgangspunkt fra parkeringsplassen ved Liastølen, men også fra Lenningen er det opparbeidet flere løyper. Skiløypekartet viser at løypene prioriteres i forbindelse med ferier og helldager.

Det er en del hytter i området og disse ligger delvis konsentrert i områdene langs fv 204 på strekningen Liastølen-Lenningen. Det fleste er konsentrert langs begge sider av fylkesvegen, rundt Lenningen og ved Langtjernet-Lortetjernet (Synnfjellfoten hyttefelt). Andre områder er regulert (H18) med 65 nye tomter. Dette blir en utvidelse sørover fra Langtjernet. Felt H20 ved Grøvabergi er regulert med 10 hytter. Kirkens fellesråd har ferdig reguleringsplan for Nordre Lenningen med 47 tomter. I kommuneplanens arealdel er det lagt inn et byggeområde for hytter (H4) der det i øyeblikket er varselet oppstart av reguleringsplanarbeid. Felt H19 ved nordgrensa mot Nord Aurdal, er det ikke fremmet reguleringsplan på ennå. Felt F3 ved Bergsbakkan er avsatt til spredt fritidsbebyggelse (utsolgt). Der gjelder kommuneplanens bestemmelser (fritidsbolig inntil 150 m<sup>2</sup>) for inntil 6 fritidsboliger. Overnattingsmuligheter (Fjellstyrebuer/DNT hytter) er vist i vedlegg 1.

Det er et godt tilrettelagt tilbud for fiske. Fiskevann og stier er godt merket. Det er også opparbeidet rasteplasser langs vegen flere steder. Fiskekortsalget i Steinsetbygda sameie er svært moderat, med ca 40 kort årlig. I Ton-Lenningen utmarkslag selges om lag 350 kort, samt at de ca 60 rettighetshaverne fisker gratis. Rettighetshaverne har garnrett og fisker gratis. Rettighetshaverne benytter fiskevannene i området en god del (ca 40), eller at de leier ut fiskerettighetene sine til andre (ca 20). Padling har de siste årene blitt en populær aktivitet i Rotvollfjorden og Røssjøen området. Elvepadling foregår på strekningen Kalvan-Høgefoss.

Det er tre utmarkslag som har arealer innenfor utredningsområdet, det er Ton-Lenningen utmarkslag (46 539 daa), Steinsetbygda sameie (ca 12 000 daa) og Steinsetbygda grunneiellag (24 000 daa). Disse forvalter også fiskerettighetene i området. Områdene er populære jaktområder for småvilt. Steinsetbygda sameie og -grunneiellag leier ut småviltjakta på 3 års kontrakt til ca 25 jegere. Ton\_Lenningen utmarkslag har ca 80 småviltjegere. Blant disse jegerne er halvparten lokale. Steinsetbygda sameie har to elgjaktfelt i samarbeid med Steinsetbygda grunneiellag. Sameiet og grunneiellaget har areal til ca 20 løyver på elg. Ton-Lenningen har ca 22 løyver på elg. Lenningen hyttesenter har en del aktivitet vinterstid i forbindelse med treningsfeltet for fuglehunder i Nordre Land, Torpa statsallmenning. Det er flere helger hvor tilreisende hundeklubber har samlinger for sine medlemmer, og de trener hunder i treningsfeltet i Torpa.

Det er 6 personer som har løyve til å drive leiekjøring etter 5a i motorferdselloven. Videre er det et fåtall som benytter skuter i forbindelse med landbruksrelatert virksomhet, f.eks vedhogst. Preparering av skiløyper kommer i tillegg. Røde kors har hytte i området og driver en viss øvingsvirksomhet ut ifra denne. De har direkte hjemmel til dette gjennom motorferdselloven.

Det er svært få andre interesser som man ser for seg kan påvirke friluftslivet i dette området, men generelt kan man si at det er et stadig press på å anlegge flere områder for hyttebygging. Utvidelse av eksisterende hyttefelt vil medføre større aktivitet ut fra disse. Dette vil igjen kunne føre til forskyvninger i aktivitetsmønsteret lokalt og delvis regionalt.

Mange arealer i kommunen som har liten grad av infrastruktur og inngrep. Dette i seg selv er svært viktige kvaliteter for friluftsliv. Det som kjennetegner dette området, sammen med flere andre deler av utredningsområdet, er først og fremst det enkle friluftslivet, som drives uten særlig form for tilrettlegging.

## 4.6 Nordre Land

Utredningsområdet ligger innenfor Torpa statsallmenning. Det er kun de nordligste delene av statsallmenningen som berøres av arbeidsgrensene for statuskartleggingen. Det mest benyttede utfartsområdet i kommunen er Spåtind, som ligger sør for utredningsområdet. For både jakt og fiske er det tilreisende som dominerer bruken. De lokale bruker områdene mest til fiske.

Sti-, og løypenettet er koblet opp mot utgangspunktet ved Synnseter fjellstue, sør for utredningsområdet, eller fra Lenningen. Turstier går nordover fra Sæbu-Røssjøen mot Skjelbreidbua, eller mot Røssjøkollbua. Skiløypene går mot Lundsetra.

Generelt er det lite hytter innenfor utredningsområdet. Ved Lenningen er det en del hytter og ved Oppsjøen og Lundsetra ligger det enkelte hytter. Lundsetra er ett av de få konsentrerte stølsområdene i kommunen. Innen utredningsområdet har man overnattingsmulighet i utleiebua på Røssjøkollen. Storlibua og hytte ved Folungstjønna ligger sør for utredningsområdet.

Ellers er det stor grad av tilrettelegging langs fylkesveien, med ca 40 bord/benker, 17 toalettanlegg og 6 infotavler. Fylkesvegen er ikke vinterbrøytet øst for Lenningen.

I Torpa statsallmenning er det to elgjaktlag med en kvote på ca 12 elger, samt eventuelle tilleggsdyr. Småviltjakt er også populært. Av det ca 350 småviltjegere som årlig løser jaktkort, de fleste jakter fugl. Det er kun mellom 5-10% av jegerne som er lokale. Det er etablert et treningsfelt for elghunder i Manstadlia. Feltet er åpent fra 25. august til 14. september. Antall solgte treningskort har variert mellom 13-20 kort. Det er åpnet et treningsfelt for fuglehunder ved Lenningen. Feltet er åpent fra 21. august til 14.sept. , samt i vinterhalvåret, fra 1.jan.-31.mars, så fremt ikke denne datoen kolliderer med påsken. Det ble i 2003 solgt 145 treningskort her. Fjellstyret ser det som et viktig tilbud for jegerne, at det er tilrettelagt for lovlig trening av jakt-hunder.

Fritidsfisket i Torpa statsallmenning er populært. Innen utredningsområdet er det områdene rundt Røssjøkollane og fiskevatna langs fylkesvegen som er mest brukt. Det løses over 1000 fiskekort årlig, ca 20-30% av disse antas å være lokale fiskere, hvorav ca 50 av disse løser kort for garn og oterfiske. Båttutleie har man i følgende vann: Sæbu-Røssjøen (5 båter), Synnfjorden og Dokkfløyvatnet. Totalt ble disse utleid 171 utleiedøgn, med Sæbu-Røssjøen som den klart dominerende (143 utleiedøgn). Isfiske foregår i enkelte vann.

Ved Nordre Folungtjernet, rett sør for utredningsområdet, er det 4 tilrettelagte fiskeramper for handikappede. Det er rullestoltrase til Folungtjernhytta. Natursti under opparbeidelse i samme område som skal være ferdigstilt sommeren 2005. Begge tiltakene ligger sør for arbeidsgrensa.

Videre er det 12 løyver for ervervskjøring med snøskuter i denne delen av kommunen. En av disse er begrenset til transport av funksjonshemmede. Videre gis det enkelte tillatelser til bruksberettigede og andre innen statsallmenningen til uttransport av ved. Disse tillatelsene er begrenset i tid og sted. Løypekjøring kommer i tillegg til dette. Det er vanligvis Røde kors eller turistbedrifter som står for oppkjøring og preparering av løypenettet.

Det er ikke kjent at det foreligger noen planer om endringer i arealforvaltning eller lignende tiltak/aktiviteter som kan ha relevans for utøvelsen av friluftsliv i området.

Problemstillinger knyttet opp mot verneprosessen vil være tilrettelegging for friluftsliv i forhold til et vern/utvidelse av Ormtjernkampen NP. Det satses på å tilrettelegge denne delen av utredningsområdet for friluftsliv ytterligere. De fleste tiltakene vil nok fokusere seg mot områder nær vei, men som åpenbart vil være relevant i forhold til en utvidelse av verneområdene ved Ormtjernkampen. Det synes å være samme grad av satsing for å legge til rette for friluftsliv i denne delen av utredningsområdet, som i Gausdal vestfjell. Dette er sannsynligvis et resultat av tilnærmet samme forvaltningspolitikk.

## 4.7 Problemstillinger som bør utredes i forhold til et eventuelt vern

Nedenfor er det listet opp noen punkter som angår friluftsliv, jakt og fiske og som foreslås utredet i forhold til et eventuelt vern og tilhørende forskrifter for ulike verneformer innen utredningsområdet:

- Behovet for fiskekultivering i forhold til ulike verneformer (utsettinger/ utfiskingstiltak og biotopjusteringer).
- Båtutleie/lagring av båter til utleie ved enkelte fiskevann som tilretteleggingstiltak for allmennheten. Vs. enkel tilrettelegging (legge ut båt)
- Mulighet for ytterligere tilretteleggingstiltak i forhold til friluftsliv innen ulike vernesoner, dersom dette er et ledd i en bevisst strategi fra rettighetshaverne.
- Båndtvangsbestemmelser i forhold til jakthundtrening og evt. dispensasjoner knyttet til gjennomføring av jakthundprøver og villtakseringer ( i regi av Høgskolen i Hedmark/NINA).
- Kommersielle/organiserte arrangementer som jaktkurs, hundetreningskurs osv. (Lenningen og Espedalsområdet)
- Transport av ved og søppel til og fra åpne buer, DNT-sine behov til DNT-hytter etc.
- Hogst av ved i nærområdet til buer som er åpne eller leies ut.
- Mulighet for å gjennomføre ulike former for viltstelltiltak (f.eks vinterforing av elg i Dokkaret i regi av elgregionen).
- Effekter av et hyttefelt inntil vernesonen (f.eks ved Sæbu-Røssjøen) og hvordan en medfølgende infrastrukturendring i dette området.

Sonering av de indre områdene som "villmarksområde" etter INON sin definisjon. Dette gjelder for Gausdal, Øystre Slidre og Sør-Fron. Disse gis muligens en status som område med "strengt" vern mot inngrep og tilrettelegging ut over det som er der i dag. Det bør vurderes grundig om et ytterligere vern, sett i forhold til om Fjellogen og Plan- og bygningsloven i seg selv er gode nok instrumenter for å praktisere et lokalt vern av området.

Et vern av fjellområdene vil med stor sannsynlighet føre til økt bruk og ferdsel i de mest sårbare områdene i fjellet. Men det er de lavereliggende, veinære områdene som fint kan tåle økt bruk og ferdsel og som tilrettelegges for bruk i dag. Man bør derfor vurdere om det er de lavereliggende områdene som faktisk har mest bruk/aktivitet i dag som bør sikres i forhold til ytterligere inngrep, fremfor å verne mer sentrale og fjerntliggende områder av fjellet.

Et annet forhold som det er naturlig å vurdere i en kommende konsekvensutredning av et eventuelt vern, er gjeldende forskrifter i eksisterende verneområder (NR) innen utredningsområdet. Disse bør i forbindelse med en konsekvensutredning revideres og tilpasses dagens bruk, og samkjøres med et eventuelt vern av omkringliggende arealer. Som eksempel kan Storlonen naturreservat (nord for Revsjøene) i Gausdal brukes. Her kan man kjøre ut elg med motorisert elgtrekk om høsten, men ikke trene jakthunder (stående fuglehund) på vinterstid. Verneformålet i dette naturreservatet er at det er et sårbart våtmarksområde for hekkende vadefugl, hvilket det åpenbart er minimalt med i vinterhalvåret.

Det som kjennetegner friluftslivet i de mer sentrale deler av utredningsområdet er nettopp det enkle, tradisjonelle friluftslivet, med noe større grad av tilrettelegging langs de veinære områdene. Det bør derfor vurderes som en del av formålet med et eventuelt vern, at verneformålet skal ivareta og sikre nettopp denne type aktiviteter, også i de veinære områdene.



## 5 Tema 2: Reiseliv

Innledningsvis gis en statusbeskrivelse av reiselivet innen utredningsområdet. Deretter omtales den fylkeskommunale satsingen på reiselivet i Oppland for perioden 2005-2008. Videre gis det en kortfattet beskrivelse av Masterplanen for destinasjon Beitostølen og omtale av Espedalsprosjektet og Ny-GLØd prosjektet. Avslutningsvis drøftes trender og utfordringer for reiselivet i og omkring utredningsområdet.

### 5.1 Generell oversikt over reiselivet i og rundt utredningsområdet

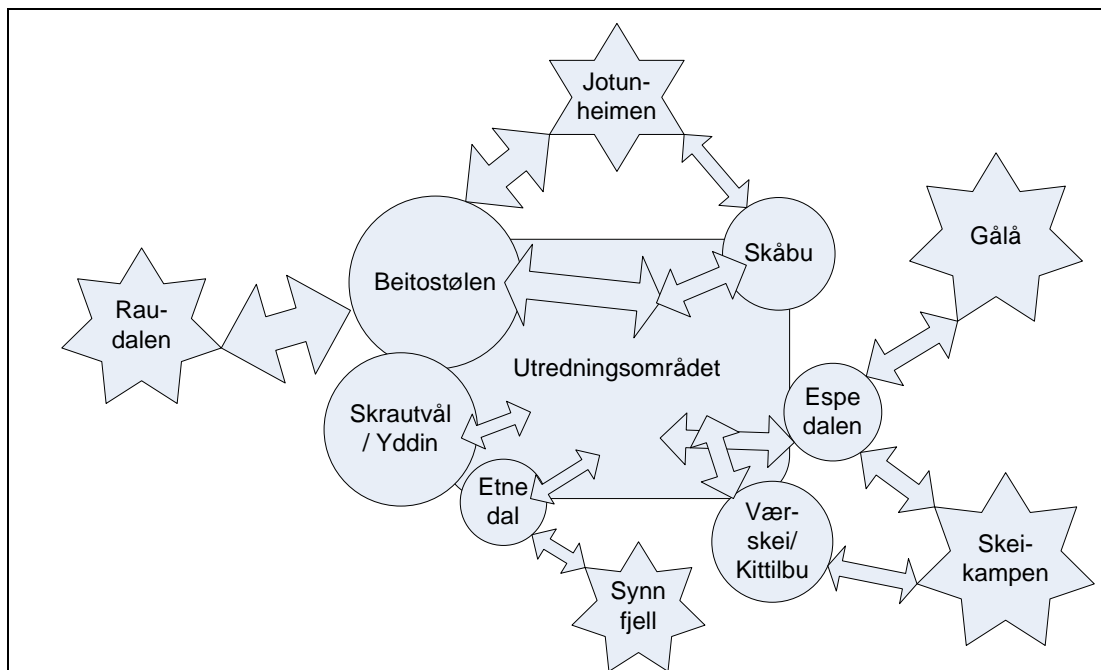
Reiselivet i tilknytning til utredningsområdet er mangfoldig og spenner over et vidt spekter av tilbud. Vi finner mange former for reiseliv, fra en stor og tung destinasjon som Beitostølen til småskala enkeltbedrifter og serveringssteder f.eks i Etnedal, Gausdal eller langs Jotunheimvegen. I tillegg har man reiseliv i de mer sentrale delene av utredningsområdet som er etablert av en stor, nasjonal aktør (DNT) som profilerer det enkle, og miljøvennlige alternativet innen reiseliv. Se **figur 2.1**.

Videre spenner kundegruppene over et stort spekter, fra aktive idrettsutøvere på internasjonalt nivå, via barnefamilier, voksne uten barn, til pensjonister. Utlendinger, spesielt dansker, tyskere og nederlendere står også for en stor del av besøket og omsetningen innen reiselivet i området.

Aktivitetstilbudet og graden av tilrettelegging er også svært variert. Man finner godt tilrettelagte tilbud og aktiviteter man kan gjøre innen et relativt lite område, og enklere tilbud som f.eks å gå fra hytte til hytte, eller overnattingspakker hvor en overnatting i hytte på fjellet er inkludert i prisen, f.eks i Espedalen. Vintersesongen og høstsesongen er de periodene på året, hvor belegget synes å være størst, med stort innslag av baseturisme. Vår og sommer er noe roligere perioder med mer gjennomfartstrafikk.

Generelt kan man skissere reiselivsbruken i og rundt utredningsområdet som vist i **figur 2.1**. Sirklene illustrerer i hvilken grad de ulike destinasjonene sitt reiseliv influerer på og bruker utredningsområdet. Stjernene viser områder utenfor reiselivsdestinasjonene som også benyttes mye av gjester i de ulike destinasjonene. Pilenes tykkelse indikerer grovt bruksomfanget, jo tykkere pil, desto mer i bruk.

Raudalen er ski og alpinarena som har betydelige deler av vinteraktiviteten fra Beitostølen. Vår- og sommerstid er det Jotunheimen som tar store deler av trafikken, mens noe går inn i utredningsområdet. Områdene i Nord-Aurdal og i Øystre Slidre utenom Beitostølen har en noe annen type bruk, mest fotturer og skiturer, som retter seg mer innover mot utredningsområdet. I Skåbu/Jotunheimvegen er det først og fremst trafikk i nærområdene rundt reiselivsbedriftene, men også innover mot Vinstervatna og Langsudalen både sommer og vinterstid. Espedalen har aktivitet både inn i utredningsområdet og østover mot Grøhø og Skeikampen-Gålå området. I Etnedal og Nordre Land er aktiviteten først og fremst knyttet opp mot Synnfjell/Spåtind, men også en god del trafikk nordover inn i utredningsområdet.



**Figur 2.1.** Skjematisk fremstilling av reiselivsaktivitet ut fra de enkelte destinasjonene rundt utredningsområdet, og skjematisk fremstilling av grad av bruk/innvirkning på utredningsområdet.

## 5.2 Utredningsområdet

Organiseringen og typer av reiseliv i utredningsområdet er svært forskjellig. Beitostølen er en tung reiselivsdestinasjon som er godt organisert gjennom "Destinasjon Beitostølen" og "Beitostølen resort". Beitostølen er en viktig del av reiselivet i Valdres og har i tillegg kraft til å markedsføre seg alene, mens de andre, mindre delområdene preges av flere enkeltstående bedrifter spredt utover, med mindre grad av samarbeid og som mer perifere i forhold til de tunge destinasjonene i Gudbrandsdalen.

Reisemønsteret til de besøkende er forskjellig sommer og vinter. Vintersesongen er preget av baseturisme som søker til ett reisemål og gjestene ligger gjerne en uke på samme sted, mens de fleste turistene om sommeren er rundreiseturister som er en dag eller to før de drar videre.

Dagens status for reiseliv er delvis beskrevet i felles kommunedelplan for Etnedal, Gausdal, Lillehammer, Nord-Aurdal, Nord-Fron, Nordre Land og Sør-Fron. Fjellplanen omtales som "Jotunheimens forgård" og ble utgitt i desember 2003. Planen omfatter et noe mindre område enn det som nå utredes for vern, siden Øystre Slidre ikke var med i denne planprosessen. Som det fremgår av den nevnte planen, er det flere overnattingsbedrifter som ligger i eller i nærheten av utredningsområdet. I tillegg er det et større antall bedrifter i Beitostølen området.

**Tabell 2.1.** Områdevis oversikt over antall senger og overnattingsdøgn. Antall gjestedøgn er basert på innehavernes egne opplysninger i 2004.

Område	Kapasitet	Antall gjestedøgn i året
Beitostølen	2375	250000
Skrautvål / Yddin	349	11000*
Etnedal/ Nordre land	194	12000
Espedalen	395	25500
Skåbu/Jotunheimvegen	164	8900
DNT hytter	129	5000
<b>Sum</b>	<b>3606</b>	<b>312400</b>

\* mangler data fra Yddin fjellstogo.

Beitostølen har alene om lag 70% av den totale overnattingskapasiteten. Totalt genererer reiselivet i randsonene til utredningsområdet i overkant av 305 000 gjestedøgn, hvorav Beitostølen står for ca 80% av dette. DNT sine overnattingstall kommer i tillegg med ca 5000 gjestedøgn.

### 5.2.1 Beitostølen

Den største reiselivsdestinasjonene i nærheten av utredningsområdet er utvilsomt Beitostølen. På Beitostølen resort (kun hotellovernattinger) er det ca 250 000 gjestedøgn i året, i tillegg kommer utleie av leiligheter og hytter i området. Destinasjon Beitostølen regner med at mellom 7-800 000 personer er innom Beitostølen i løpet av et år (Trond Wahlstrøm, pers. med.). Beitostølen området hadde pr. januar 2001 i alt 824 hotellsengeplasser, 715 sengeplasser i leiligheter og 837 sengeplasser i utleiehytter, totalt 2376 sengeplasser. I Øystre Slidre ellers er det totalt 451 sengeplasser (Masterplan for Beitostølen-Raudalen). Videre var det 907 private hytter i Beitostølen området pr januar 2001. Vi har her valgt ikke å ta med oversikt over alle overnattingsbedrifter og alle aktiviteter som skjer på Beitostølen, delvis fordi de ligger et stykke unna utredningsområdet og at mange av aktivitetene som skjer med utgangspunkt Beitostølen ikke berører utredningsområdet direkte, men foregår vest og nord for Beitostølen i områdene Raudalen – Slettefjell- Jotunheimen. De største og mest dominerende sesongene og aktivitetene er kort omtalt. Her følger en beskrivelse av reiselivsaktiviteten på Beitostølen gjennom det destinasjon Beitostølen kaller "fire fengende årstider":

Vinteren står sterkt med ski som hovedaktivitet og området er kjent for å ha skiføre tidlig i sesongen og har veldig lang sesong utover våren.. Flere større renn arrangeres, som Ridderrennet, som alene genererer 6000 gjestedøgn, World Cup med ca 3000 gjestedøgn og Beitosprinten med ca 1200 gjestedøgn. Langrennsmulighetene er gode, men mange løyper og enkelte varmestuer i tilknytning til disse. Videre er det alpinmuligheter i Raudalen og i sentrum. En del av gjestene ønsker å gå turer uten ski, og det er atskillig trafikk på vegene av folk som går tur til fots. Det er ønskelig å utvide dette tilbudet til bl.a. å inneholde preparerte veier (utenfor vanlige vinterbrøyta veier) slik at man kan gå til fots ut i terrenget.

Beitostølen har en kort overgang fra vinter til vår, men bruker skiløping opp mot 2000 moh som en ekstremkvalitet om våren. Spesielt etter at vegen over Valdresflya åpner. Snøforholdene er vanligvis gode, dagene lange og utsikten fantastisk. Det er to store arrangement, Villmannen og Det norske fjellmaraton, som til sammen genererer kanskje 12000 gjestedøgn.

Sommeren benyttes til vandring og fotturer, med fokus på at området er inngangsport til Jotunheimen. Stølsturisme og historiske steder i regionen er andre kvaliteter om sommeren. Det jobbes med å utvikle et tilbud innen tursykling og mountain-bike. Videre har destinasjonen gjennom bedriften fjellrittet et godt tilbud i forhold til hesteridning, med ca 250 deltagere årlig. Turene spenner fra flerdagers turer til dagsturer i nærområdet rundt Beitostølen. Se også beskrivelse av ridetilbudet i Tema 1: Friluftsliv.

Høsten skal ha fokus på helse og velvære. Tilbud innen behandling, trening, kost er under utvikling. Ridderrittet er et viktig høstarrangement, selv om det har ca 90 deltagere. Dette genererer ca 400 gjestedøgn. Stølsrittet er et annet arrangement, som er ledd i å sette Beitostølen på kartet som feriemål for syklistene og bygge opp under sportsdelen av helse- og velvære profilen. Det er også en god del belegg i forbindelse med "Rakfisk-festivalen" som arrangeres på Fagernes. Destinasjonen peker videre på at det ligger et potensiale i å tilby terreng for trening av jakthunder og oppfordrer grunneierne til å utvikle dette som ei tilleggsnæring. Det er etterspørsel etter slike områder og brukerne er gjerne (delvis) svært betalingsdyktige. Se nærmere omtale av dette i Tema 1: friluftsliv.

**Tabell 2.2.** Gjestedøgnene ved Beitostølen fordeler seg slik:

Periode	Dato	Prosentandel av belegget
Vinter	15. nov-30. april	56
Vår	1. mai-15. juni	5
Sommer	16. juni- 31. august	25
Høst	1.sept-14. november	14

Utenom de store ferieperiodene i vintersesongen antas gjestefordelingen å være slik: 25% alpinister, 25% turskigåere og 50% konferansegjester. I ferieperiodene i vintersesongen antas gjestefordelinga å være slik: 60% alpinister, 35% turskigåere og 5% som ikke går på ski. Tall for sommerperioden foreligger ikke. Fordeling av belegget over året fremgår av **tabell 2.2**.

Som det fremgår i teksten foregår mye av aktiviteten knyttet til reiselivet i områdene vest og nord for utredningsområdet.

## 5.2.2 Skrautvål/Yddin

Øst for dalføret Fagernes – Beitostølen ligger det enkelte reiselivsbedrifter og en rekke hytter, både i Øystre Slidre og Nord Aurdal.

Yddin feriehytter har 80 senger, fordelt på 15 hytter, med ca 3000 gjestedøgn i året. De har åpent hele året, utenom mai. Barnefamilier og voksne uten barn er de to største kundegrupper. Høysesongene er først og fremst jul-nyttår, februar-mars og påske, samt juli. Skiturer er dominerende aktivitet, og det er et stort løypenett og godt merka turstier i området. Samarbeider om markedsføringen med Yddin Fjellstogo. Rekreasjon er det viktigste formålet for de som besøker stedet. Området ligger noe i skyggen av Beitostølen, og det er ikke alltid like enkelt. Bedriften føler at sameiet og statsallmenningen legger godt til rette for aktiviteter i området. Skaget er et populært turmål og skiløypa opp mot Beitostølen, likedan er det mange som går fra Beitostølen og hit. Stillhet og ro og vakker natur er kvaliteter som fremheves ved dette området. Bedriften bruker mye tid og ressurser på løyper og vedlikehold av turstier.

Yddin fjellstogo ligger vegg i vegg med Yddin feriehytter og de samarbeider om markedsføringen av stedet. Fjellstua har 40 senger, fordelt på 14 rom og ei hytte. De holder stengt i mellomsesongene, fra slutten av september og åpner igjen i midten av februar. Så stenger de igjen etter påske og åpner igjen i midten av juni. Vi har ikke lyktes å komme i kontakt med innehaverne, så vi mangler data på antall gjestedøgn i året herfra. Mesteparten av bruken fra Yddin-området er rettet østover eller nordover og inn i utredningsområdet.

Vangsjø høyfjellstue ligger sør for Yddin. Stedet fikk nye eiere i 2004. Gjestene her bruker områdene innover i fjellet til skiturer, fotturer eller de sykler innover fjellet. Det foreligger ikke tall på antall overnattingsdøgn, men de opplyser at stedet har hatt godt belegg i år. Aktiviteter som tilbys i samarbeid med Valdres naturaktiviteter er: Fjellklatring, historievandring, lavvoovernatting i forbindelse med tur, elgsafari, hulevandring. Videre har de aktiviteter som de kaller "Agaluase gokarstykkjer" som er nissefangning, juletrekoking osv. Vertskapet opplyser at de for fremtiden vil satse på drift som i dag, men har behov for utvidelse av kapasitet. Det dominerende kundesegmentet er 35 år og oppover. Gjestene som kommer hit opplyser ofte at de foretrekker å reise hit, for å unngå det stresset som er på steder som f.eks Beitostølen. Stillhet, ro og hjemmelaget mat er dermed kvaliteter gjestene her verdsetter, i stedet for en mer hektisk ferieform som man kan oppleve på f.eks Beitostølen.

Nythun høyfjellstue ligger ved Kruk i Nord-Aurdal. Fjellstua har 65 senger fordelt på fjellstua, noen leiligheter og en stor hytte. Bedriften har stengt i mai, ellers åpent. De har kun weekend-åpent i fra oktober til jul. Det er mellom 7-8000 gjestedøgn årlig. De siste årene har en stor andel på vinteren vært NATO-soldater som øver i Valdres. Royal Air Force soldatene står alene for 2-2500 gjestedøgn. Norske voksne uten barn er hovedsegmentet av de øvrige gjestene.

Aktiviteter som bedrives med utgangspunkt fra fjellstua er skiturer vinterstid og fotturer sommerstid. Begge aktivitetene er i kombinasjon med god mat, som er hovedsatsingen ved fjellstua, kombinert med avkobling. Andre typer aktiviteter formidles gjennom aktivitetsleverandøren Valdres naturaktiviteter, men bedriften opplyser at det ikke er stor etterspørsel etter dette. De mest brukte områdene er Smørlifjell, Aurdalsåsen, Tveitastølfjellet og Jutulknatten. Hovedtyngden av aktiviteten er sørover og østover for Kruk. Skiløypa holdes vedlike i samarbeid med Aurdalsåsen (egen destinasjon). Høysesongene er i august- september og februar- mars.

### 5.2.3 Etnedal/Nordre Land

Lenningen hyttesenter i Etnedal har 14 utleiehytter og 84 senger totalt. Det er sesong sommerhøst, vinter og vår. Stedet stenger i stille perioder som f.eks førjulsvinteren, før skiløypene blir etablert. Det er årlig ca 4000 gjestedøgn ved stedet.

Ved Steinsetfjorden ligger Valdres høyfjellshotell med kapasitet på 110 senger. Bedriften har mellom 7-8000 overnattingsdøgn årlig. Sommeren er høysesong sammen med en del av vinterferien. Hotellet har en seter ved Aursjølia, hvor det serveres setermat på sommerstid for hotellets gjester. Fra hotellet er det fine skiløyper nordover mot Vangsjøen, Yddin og Beitostølen og sørøstover mot Spåtind. Største kundegruppe er voksne uten barn, men også noen barnefamilier. Stedet har sesongåpent, og holder stengt i oktober og mai. Gjestene sin bruk av områdene ved hotellet går mest i retning mot Vingaråsen og Mellane.

Det er i Synnfjell/Spåtind-området at hovedtyngden av reiselivsbedriftene i Nordre Land er lokalisert. Aktivitet med sitt utspring her, vil i noe grad kunne influere på bruken av de sørligste delene av utredningsområdet, blant annet gjennom det løypenettet som er etablert nordover.

### 5.2.4 Espedalen

Espedalen er en sidedal til Gudbrandsdalen og ligger langs RV 255 fra Gausdal til Skåbu. Dalen ligger i både Gausdal, Sør-Fron og Nord-Fron kommuner. Området har en god del reiselivsaktivitet. Det er 4 hoteller eller fjellstuer i området og disse har gjennom "Prosjekt Espedalen" forsøkt å komme frem til en felles plattform i markedsføringsarbeidet. Espedalen som destinasjon utgjør ca 10% i forhold til den aktiviteten man har på Beitostølen, målt i antall gjestedøgn.

Dalseter hotell har 150 senger. Hotellet har ca 15000 overnattingsdøgn i året. Her tilbys aktiviteter som hesteridning, juving (i Helvete)vandring, sykling, båt og kano på Breisjøen. Skiterenget er mot Tonebu – Agnsjøen og videre inn mot Svartjønnholet. I tillegg tilbys slalåm. Gjestene bruker ikke områder vestover og inn i utredningsområdet i særlig grad, med unntak av enkelte skiturer. De samarbeider med Ruten fjellstue på sommer og vinteraktiviteter. Ruten fjellstue, Dalseter hotell og Strand fjellstue er med i markedsføringssamarbeidet Peer-Gynt ski-region. Markedssegmentene er sammensatte men hovedfokus er på familier sommer og vinter, om høsten er det pensjonister, grupper og weekendgjester. Våren og deler av vinteren også voksne uten barn.

Ruten fjellstue ligger øverst i Espedalen og er opprinnelig en gammel seter til gården Søre Brenden i Skåbu. Fjellstua har 50 senger + 15 sengeplasser på hytter. Stedet har sesongdrift og holder stengt i mai og oktober. Årlig har de ca 3000 gjestedøgn. Felles aktivitets- og skitilbud med Dalseter, kanefart, juving i Helvete, måneskinnstur på truger og Barnas villmarksclubb er eksempler på aktiviteter. Om sommeren er det kanopadling, vandreturer, sykkelturn med leder som gjennomføres. Gjestene bruker arealene i utredningsområdet mye om vinteren. En del utenlandske gjester som går såkalt "trekking" mellom hotellene i Espedalen med en overnatting på Storkvelvbua. Hovedtyngden av gjestene er utledninger, og av de er det mest familier. Noe flere unge voksne om sommeren. De fleste bor noen dager før de drar videre i sommerperioden, mens om vinteren ligger gjestene gjerne en uke.

Espedalen fjellhotell har 100 senger, i tillegg har de 5 hytter med 4 til 8 senger. Totalt har de ca 4000 overnattingsdøgn. Stedet er sesongåpent. Hotellet har et Helse-Mat-Trim program som

er en kombinasjon av sunn lokal mat og aktivitet. Aktiviteten kan være turer i fjell eller li sommer og vinter. Det er lysløype i tilknytning til fjellhotellet. I Espedalen er det ca 60 km preparert løyper. Hotellet leier ut: fjellski, truger, pulker, sykler, båter og kanoer. De legger opp til å være et sted for en aktiv ferie eller med fokus på helse og sunn mat. Kundegruppen er hovedsakelig voksne uten barn, på vinteren er det mest utlendinger. Om lag 70% av gjestene er utlendinger. Disse benytter mest områdene nord for Megrunnskampen og mot Svartjønnhola. Stedet ble våren 2005 lagt ut for salg.

Strand Fjellstue har 50 senger. Sesongåpent med åpningstider fra jul til påske, og fra juni til ut september. 3500 overnattingsdøgn årlig. Største kundegruppe er utlendinger, ca 95% av gjestene er fra andre land. Disse kommer stort sett fra Tyskland, Nederland og Danmark. Hovedaktiviteter er skiturer og fjellvandring. Områdene som brukes mest er Jentfjellet, Leppfjellet og Megrunnskampen. Det er også skiløyper på østsida av dalen, mot søre Gråhøa og Veslehøa.

### 5.2.5 Skåbu/Jotunheimvegen

Også i nordgrensen av utredningsområdet i Nord Fron kommune og Øystre Slidre kommune er det enkelte mindre reiselivsbedrifter.

Slangen seter har 50 senger og 4 hytter med totalt 28 sengeplasser. Årlig er det ca 5000 gjestedøgn. Tilbudet er mangfoldig. Rideleirer er hovedproduktet og står for 2/3 av omsetningen. Videre er det fjellskole, skitilbud og vandreturer. Vinterstid (i høysesongen) er det 400 km med preparerte løyper i området og flombelyst akebakke, samt øvelsesbakke like ved. Turledere og skiinstruktører kan stilles til disposisjon. På utleiehyttene er det mest ukeutleie, og om høsten er det ofte en del jegere som leier hytte. Sommerstid er det gjerne fiskere som ligger her i kombinasjon med bondegårdsferie.

Haugseter fjellstue på nordsiden av utredningsområdet har 75 senger fordelt på hytter og leiligheter og om lag 3500 overnattingsdøgn. Fjellstua holder åpent fra 10. juni til ca 1. okt. I forbindelse med vintersesongen åpner de igjen 1. februar og holder åpent til ca 15. april, litt avhengig av påska og føreforholdene. Området brukes mest til ski- og fotturer, men de tilbyr aktiviteter som akekonkurranser, fiske osv. enten i egen regi eller via aktivitetssfirma ved behov. Dette gjelder spesielt i forhold til firma som leier stedet. Kundemassen består hovedsakelig av firmaer og enkeltpersoner. Det er mange voksne uten barn som ønsker å gå i fjellet. Fjellstua ligger ca 25 km langs vei unna Beitostølen, og 16 km på vintertid, da løypa går over Vinsteren. Fjellstua samarbeider mye med Beitostølen Resort. Ledelsen ved stedet opplyser at de ønsker å få mer aktivitet i vintersesongen, som er roligste perioden for dem. Dette kan muligens bedres noe ved å utvide løypenett rundt fjellstua.

## 5.3 Reiselivsaktivitet i de sentrale delene av utredningsområdet

En stor aktør som har etablert seg sentralt i utredningsområdet er DNT. Denne aktiviteten genererer trolig ikke ubetydelige ringvirkninger til området. Dersom man definerer inn DNT sin virksomhet med betjente og ubetjente hytter inn i reiselivet, ser man at det er en god del aktivitet med utgangspunkt i disse.

Det er en betjent hytte i dette systemet; Liomseter i Gausdal. I tillegg er det sju selvbetjente hytter. Totalt har DNT 129 sengeplasser, Oskampen medregnet, og over 5000 overnattingsdøgn. Rutenettet er knyttet sammen med rutenettet i Jotunheimen gjennom Sikkildalen og over til Gjendesheim.

Storhøliseter i Nord Fron er privat eid, men leies ut til DNT og drives i deres regi. I tillegg har innehaveren noen private hytter som leies ut på åremål samme sted.

Periodisert overnattingsstatistikk for DNT hyttene er vist i **tabell 2.3**.

**Tabell 2.3.** DNT- overnattings statistikk fra 2001-2003.

Område	Vinter			Sommer			Samlet		
	2003	2002	2001	2003	2002	2001	2003	2002	2001
<b>Gausdal Vest-fjell</b>									
Liomseter	250	330	196	1 604	2 654	2 893	1 854	2 984	3 089
Haldorbu	92	65	68	378	383	429	470	448	497
Oskampen	98	65	36	152	170	158	250	235	194
Skriurusten	123	101	74	167	186	211	290	287	285
Storeskag	107	131	72	148	173	130	255	304	202
Storhøliseter	99	71	0	257	221	0	356	292	0
Storkvelvbu	212	252	104	804	872	820	1 016	1 124	924
Svarthamar	8	17	14	51	78	84	59	95	98
Sum	989	1 032	564	3 561	4 737	4 725	4 550	5 769	5 289

De selvbetjente hyttene er vist i tabell 2.3. Liomseter hadde i 2004 en kraftig økning i antall overnattinger, sammenlignet med 2003, selv om de endelige tallene for 2004 ikke foreligger ennå. Det er årlig mellom 4500-6000 overnattingsdøgn med utgangspunkt i DNT sin virksomhet i området. DNT har også guidede/organiserte turer i dette området.

### 5.3.1 Annen reiselivsrelatert aktivitet

Det er få aktivitetsfirma som er etablert utenfor Beitostølen. På Beitostølen finner man Beito Aktiv & Skiskole. I Valdres er firmaet Valdres Naturaktiviteter etablert og de har siden 1994, formidlet, arrangert og tilrettelagt ulike aktiviteter og opplevelser innen natur, kultur og friluftsliv. Nedslagsfeltet til bedriften er hele Valdres, og målet er å kunne tilfredsstille alle kunders ønsker og behov innen deres fagfelt. I Espedalen har de så langt ikke lyktes å få etablert et eget aktivitetsselskap (jfr. kap.3.3) På Slangen seter har de tilbud om guider og aktivtører. Veisten gård og Landhotell i Gausdal har aktivitetstilbud. Dette er hundekjøring med utgangspunkt fra Astridbekken eller Kittilbu seter og kanopadling i Dokkfaret. Mye av aktiviteten ved Veisten gård og landhotell er et samarbeid med Søndre Holmlia fritidssenter (Geir martinsen pers.medd.). Omfanget av denne type bruk er for tiden økende. I 2004 hadde firmaet Villmarksaktiviteter i Gausdal tilbud om hundekjøring, samt kurs innen småviltjakt og hundetrening ([www.villmarksaktiviteter.no](http://www.villmarksaktiviteter.no)). Dette firmaet samarbeidet også med serverings- og overnattingsstedet Kulturstua i Ro (Inger Marie Haaland pers.medd.). Dette firmaet flyttet sommeren 2005 virksomheten sin over til Hardangervidda.

### 5.3.2 Serveringssteder

Langs fylkesveien Værskjei-Etnedal ligger Værskjei kafé og Holsbru kafé i Gausdal. De holder åpent i sommerhalvåret. Lenningen turistsenter leier ut hytter og har matservering. Det samme har man på fjellstuene som ligger i eller i tilknytning til utredningsområdet og som er nevnt foran. I Valdres finnes noen bedrifter som tilbyr servering i tillegg til overnatting f.eks Vangsjø høyfjellstue eller Yddin fjellstogo.

Kulturstua i Ro bør nevnes, selv om den ligger litt utenfor utredningsområdet, nord og øst for Forset i Gausdal, langs vegen mot Espedalen. Her serveres eksklusiv gourmet-mat basert på lokale råvarer i en meget koselig atmosfære. Stedet har stor pågang fra grupper som benytter stedet i forbindelse med ulike arrangementer. Mange av gjestene er grupper som kommer hit gjennom aktivitetsfirma i Lillehammer-området (f.eks Marits Reisetjenester AS).

### 5.3.3 Kittilbu utmarksmuseum

Dette naturhuset har åpent i sommersesongen. Museet forteller historia om bruken av Gausdal Vestfjell gjennom 10 000 år – fra steinalderen fram til i dag. Museet fungerer også som en informasjonsbase om natur og kultur i Gausdal Vestfjell. Museet skreddersyr løsninger for grupper – med omvisning eller aktiviteter. Opplegg for skoleklasser er satsingsområdet for museet.

Fra 1. juni til sommerferien er det mest skoleklasser som besøker museet. Det er også en del skoleklasser om høsten, når skolene begynner igjen. Museet tar også inn andre grupper. Museet holder stengt mandag-onsdag (for tilfeldig besøkende), og åpent torsdag-søndag. De arrangerer temadager med stor oppslutning, Kittilbudagen er et stort og omfattende arrangement med opp til 4-500 betalende. Antall besøkende årlig er for øvrig om lag 1500-2000. I 2003 var 630 personer på besøk i forbindelse med undervisning. Museet ønsker å formidle mer fra Ormtjernkampen NP og vil arbeide for å etablere et informasjonsopplegg omkring nasjonalparken, ut over det de har i dag (Marthe Stine Fyksen, pers.medd.).

### 5.3.4 Trollsykling

To tilbud går langs grensene for utredningsområdet. En tur har sitt utgangspunkt fra Skeikampen, og følger Peer-Gynt vegen nordover, ned langs Espedalen til Bødal og over til Skeikampen igjen. Det var solgt ca 50 turer i sommer. Den andre turen går mellom Vinstra-Gol og følger Jotunheimvegen. Denne turen har mindre etterspørsel, i følge Norske Bygdeopplevelser AS.

I Valdres området planlegges det å satse sterkere på sykkelturisme. Områdene sør for Beitostølen er på grunn av det godt utbygde veinettet godt egnet for sykling.

### 5.3.5 Jakt og fiske

Jakt og fiske utgjør en stor del av aktivitetstilbudet som tilreisende gjester benytter. Omfattende fiskekortsalg og stor pågang etter bl.a småviltjakt viser dette. Mye av bruken relatert til jakt og fiske gjenspeiler seg i antall utleiedøgn på hytter som enten rettighetshaverne eller andre privatpersoner som formidler utleiehytter har. Se oversikt i Tema 1: friluftsliv.

## 5.4 Planer og sannsynlig utvikling i og rundt utredningsområdet

Det foreligger flere planer for reiselivet i randsonene rundt utredningsområdet. Nedenfor følger en kort gjennomgang av disse med vurderinger av hvilke endringer de på sikt vil medføre for utredningsområdet.

### 5.4.1 Masterplan for Beitostølen-Raudalen: - strategisk plan for reisemålet

Planen gir en overordnet beskrivelse av tilbud og satsingsområder for reiselivet i området. Sesongmessige variasjoner og satsing på ulike markedssegmenter fremgår av planen. Planene er relativt omfattende og vi skal her gjengi i korte trekk aktiviteter og satsingsområder fremover for destinasjonen. Sesongvariasjonene er beskrevet i kapittelet "Beskrivelse av nåsituasjonen innen utredningsområdet".

Tabell 2.4. viser en oversikt over sesong, ekstremkvaliteter, hovedaktiviteter og arrangementer som foregår på Beitostølen i løpet av året. Videre er aktiviteter det skal satses videre på å utvikle omtalt.



**Tabell 2.4.** Sesonger og hovedaktiviteter ved Beitostølen.

Sesong	Ekstremkvalitet	Hovedaktiviteter	Arrangement
Vinter	Langrenn	Turskiløping Langrenn Alpin	Beitosprinten World Cup Skimaraton Ridderrennet Sesongavslutning
Vår	Vårskiløping i Jotunheimen	Vårskiløping Sportsarrangement Nasjonal turistveg	Villmannen Det norske fjellmaraton
Sommer	Inngangsport til Jotunheimen	Vandring og fotturer lokalt i Jotunheimen. Stølsturisme. Historiske steder i regionen. Tursykling og mountain bike. Familieaktiviteter. Nasjonal turistvei. Fiske	Temauker. Barnas Dag
Høst	Helse og velvære	Fotturer i Jotunheimen. Tursykling og mountain bike. Jakt og fiske. Nasjonal turistveg	Ridderrennet. Stølsritt Bufarhelg

**Vinterprodukter:**

Langrennsproduktet skal utvikles for tre målgrupper:

- Eliteløpere
- Utøvere på nasjonalt nivå og turrennskiløpere.
- Turgåere

For eliteløperer og utøvere på nasjonalt nivå vil satsingen foregå i områder utenfor utredningsområdet. For turgåere vil satsingen innebære tiltak som vil kunne berøre utredningsområdet. Dette er:

- Videreutvikle løypenettet
- Etablere flere varmebuer, enkelte med servering i høysesongen
- Bedre skilting og merking av stier og løyper
- Aktiviteter og arrangement i og i tilknytning til løypene
- Øke sikkerheten for utenlandske turister (merking, skilting m.m)

Videre pekes det på at langrennsproduktet skal være en premiss for utbygging, slik at utbygging må tilpasses langrennsproduktet og ikke omvendt. Det er viktig å ikke bare ta vare på løypene, men naturen og landskapsrommet løypene går i. Dette for å sikre naturopplevelsen som gjestene får når de benytter skiløypene.

**Sommerprodukter:**

Fotturer og vandring, hvor turer over Besseggen er en av de mest benyttede aktivitetene. Videre er Rasletind kanskje Norges mest tilgjengelige 2000 meter topp. Når det gjelder tilrettelegging for barn og unge, er det et satsingsområde i forhold til barnefamilier. Barnas støl er ett tiltak hvor målet er å styrke aktivitetstilbudet for individuelt reisende og spesielt barnefamilier. Barnas støl skal være bygd på lokal natur, kultur og historie. Tilbudet skal utvikles parallelt med gards- og stølsturisme. Det aktive stølslivet er et særpreg for Valdresregionen. Satsingsområder for stølsturisme er at hotellene i samarbeid med gardbrukere kan utvikle et tilbud for å ta i mot grupper på gården/stølen for kombinasjon servering og opplevelser. Videre kan lokale produsenter levere foredla lokal mat til bruk i serveringa på hotellene.

Sykkel er et annet satsingsområde. Mountain bike er mange steder, også i Norge, en aktivitet i sterk vekst. Tilbudet skal bygges ut med bl.a et sykkelritt for mountain bike (Stølsrittet), samt

sykkelutleie. Merking av sykkelsti mot Olevegen og eksisterende kjerreveg mot Vinstervegen og Øvre Heddalstølen er andre tiltak som retter seg inn mot utredningsområdet. Trykking av sykkelkart vil komme senere.

Fiskemulighetene vil bli brukt i markedsføringen og golftilbudet vil bli bedret.

Videre inneholder planen en god del føringer på hvordan utformingen av det indre sentrum på Beitstølen skal bli.

For utredningsområdet vil dette trolig bety en økt aktivitet innenfor de feltene som i dag preger bruken av utredningsområdet, selv om mange av tiltakene vil skje i retning Raudalen-Slettefjell. Det er særlig aktiviteter sommer og høst, som i dag foregår nær sentrum av Beitstølen f.eks stølsturisme, sykkel og fotturer, som vil utvide sitt bruksområde noe og vil influere sterkere på utredningsområdet. Vinterstid vil trolig en bedre skilting/merking og eventuell etablering av flere varместuer et stykke unna sentrum, føre til økt bruk av skiløypene.

#### **5.4.2 Prosjektet "Espedalen mot 2010"**

Espedalen har 60-70 innbyggere fordelt på 2 kommuner. Dalen har fire reiselivsbedrifter, fem gårdsbruk med husdyrhold og dagligvarebutikk. Dalen preges generelt av høy gjennomsnittsalder og fraflytting. De aktive gårdsbrukene står overfor generasjonsskifter de nærmeste årene hvor de odelsberettigede vil måtte velge mellom videre drift eller nedleggelse av driften i dagens form. Butikkens eksistens er truet av liten omsetning.

På denne bakgrunn ble det på vårparten 2000 ble det tatt initiativ til å starte et prosjekt for å få fart på utviklingen i Espedalen. Det ble etablert en prosjektgruppe og en styringsgruppe og det ble søkt om finansiering.

Prosjektet ble inndelt i to faser med et forprosjekt og et hovedprosjekt.

Prosjektet ble innledet med et forprosjekt som hadde følgende mål:

- Innen 15. juni 2001 finne fram til gode konkrete mål for hovedprosjektet.
- Engasjere fastboende og hytteeiere i Espedalen til å komme med innspill til prosjektet slik at prosjektet er godt forankret.
- Innlede prosjekter/prosjektideer som har en god forankring i prosjektets hovedmål.
- Skaffe finansiering til videreføring av hovedprosjektet.

Ved prosjektoppstart ble følgende hovedmål etablert for prosjektet.

- Legge til rette for 3 nye deltidsarbeidsplasser i Espedalen innen utgangen av 2003.
- Styrke grunnlaget for dagens reiselivsbedrifter gjennom å styrke opplevelsestilbudet i Espedalen.
- Beholde landbruksnæringa i dalen på dagens nivå.
- Etablere bygdeutvalg for Espedalen.

Gjennom forprosjektet ble målet ytterligere konkretisert og knyttet opp til hvert enkelt delprosjekt (**tabell 2.5**). Hovedprosjektets mål ble definert til "å skape ny virksomhet i Espedalen slik at det blir attraktivt for yngre mennesker å bosette seg i dalen, samt å styrke næringsgrunnlaget for dem som allerede bor og har sin næring i dalen".

**Tabell 2.5.** Oversikt over delprosjektene som ble gjennomført.

Del-prosjekt	Tiltak	Resultatmål	Tidsramme
1	Styrke grunnlaget for Espedal Handel	Øke omsetningen med 200 000 kr	2003
2	Etablere kommersiell fangst og foredling av ferskvannsfisk	Etablere fiskemottak og foredlingsanlegg med 3 lønnsomme deltidsarbeidsplasser	Aug. 2003
3	Stimulere til etablering av aktivitetsselskap i Espedalen	Få etablert et aktivitetsselskap som kan påta seg drift av aktiviteter for reiselivet i dalen	2003
4	Styrke infrastrukturen i forbindelse med jettegrytene	Oppruste parkeringsplass, informasjonstavler og kiosk slik at stedet fremstår som en spennende inngang til Espedalen sør	Juni 2003
5	Legge til rette for bruk av gruvene i reiselivssammenheng	Åpne gruve 1 for publikum med merket sti og infohefte	2003
6	Sykelsti på baksiden av Espedalsvannet til Breisjøen	Opparbeide og merke sykkelsti	Juni 2003
7	Strategiprosess for reiselivet	Utarbeide en felles strategi for reiselivet i Espedalen, samt utarbeide en felles internettside	Juni 2003
8	Etablere treningssenter for jakt- og fiske	Prosjekttere og avklare markedsgrunnlaget for et treningssenter for jakt og fiske	2003

Styringsgruppen konkluderer med at prosjektet i hovedsak har nådd sitt mål ved at:

1. Grunnlaget for reiselivsbedriftene er styrket gjennom at det er skapt nye aktivitetsprodukter, samt at man har etablert et grunnlag for felles profilering gjennom at det er etablert en felles logo og en nettportal.
2. Eksistensgrunnlaget for butikken er styrket gjennom økt markedsinnsats, produktutvikling og fysiske utbedringer. Man antar at den oppmerksomhet som prosjektet har generert omkring butikkens eksistens har bidratt til økt lojalitet til butikken blant hytteeiere og lokalbefolkning og at de tiltak som er gjennomført på sikt vil bidra til å sikre butikkens eksistens.
3. Det er skapt et grunnlag for ny virksomhet gjennom det arbeidet som er gjort for å etablere en fiskeforedlingsbedrift i Espedalen og det anlegget som er etablert ved jettegrytene.
4. Det er skapt to nye portaler inn til Espedalen, en i sydenden av dalen ved etableringen av serviceanlegget ved Jettegrytene. Dette representerer et betydelig løft for et viktig turistprodukt for Espedalen. På [www.espdalen.com](http://www.espdalen.com) (ikke operativ pr 9. november 2004) er det skapt en portal inn til Espedalen via internett. Her har man muligheter til å presentere dalen på en enhetlig og fyldig måte som gagnar både reiselivsnæringen, hytteeiere og øvrige næringsdrivende.

Prosjektet har ikke lyktes i å forene reiselivsnæringen i dalen slik at den i dag framstår som en slagkraftig, sammensveiset enhet. Hovedkonklusjonen er at de tiltakene som har vært gjennomført har bidratt til en positiv utvikling av dalen, men at potensialet ikke er nådd fullt ut.

For å illustrere dette gis et sammendrag av delprosjektet som skulle utarbeide en felles strategi for destinasjon Espedalen med påfølgende utvikling av en felles profilering på internett. Som det fremgår, har man ikke kommet til enighet om en felles strategi for reiselivssatsingen. Teksten er hentet fra sluttrapporten "Espedalen mot 2010":

## Bakgrunn

Samarbeidet mellom de fire reiselivsbedriftene har i den senere tid vært preget av enkelte konfliktområder. Det er imidlertid lange tradisjoner for samarbeid bedriftene imellom og det er viktig å finne tilbake til felles mål for et konstruktivt og fruktbart samarbeid. Dette bør gjøres gjennom en prosess som knytter bedriftene sammen om felles mål for destinasjonen.

## Prosjektmål

Etablere en felles strategi for utvikling av Espedalen og en profil for destinasjonen samt etablere en felles internettside som manifesterer denne profilen.

## Tiltak

- Fellesmøter med alle reiselivsbedriftene hvor man har diskutert Espedalens profil og ønsket utvikling.
- Det er utarbeidet en felles logo for Espedalen som skal brukes på trykksaker og internett og som skal bidra til å gi Espedalen en enhetlig profil i kommunikasjon og produktutvikling.
- Det blir etablert en felles nettportal ([www.espedalen.com](http://www.espedalen.com)) med felles informasjon om Espedalen. Her vil man finne informasjon for både turister og hyttefolk med linker til både handel og overnattingsbedrifter.

## Målrealisering.

Man har etablert en felles profil for Espedalen som kan danne grunnlaget at fremtidig samarbeid forenkles. Det hersker imidlertid fremdeles motsetninger mellom de ulike aktørene i reiselivsbransjen, hvilket prosjektet ikke har lyktes i.

### 5.4.3 Ny-GLød prosjektet i Lillehammer-regionen

Prosjektet startet opp i 2004 og skal gå over en treårsperiode. Hovedmålet med Ny-GLød prosjektet er å tilføre landbruket i Lillehammer-regionen kunnskap slik at det framstår som ei robust næring under skiftende rammevilkår. Prosjektet er relevant i denne sammenheng, fordi det omfatter Gausdal kommune. Målet med prosjektet er å:

- Styrke de tradisjonelle produksjonene samt å stimulere og videreutvikle nye næringer i tilknytning til landbruket
- Skape optimisme og kremmerånd blant dem som deltar.

Deltakerne skal se muligheter i framtida enten det gjelder tradisjonell produksjon eller nye næringer knytta til landbrukseiendommen.

Hovedmålgruppe for prosjektet er grunneiere/gardbrukere i Øyer, Lillehammer og Gausdal. Ellers samarbeid med øvrig veiledningsapparat innen landbruket, samvirkebedrifter, andre kommunale fagpersoner, reiselivsnæring og andre som kan medvirke til økt verdiskaping.

Selv om prosjektet først og fremst retter seg mot landbruket, er alle andre interesserte innbyggere i og utenfor regionen hjertelig velkommen med innspill og ideer. Man behøver heller ikke være eier av en gard for å starte opp en virksomhet med basis i de naturgitte ressursene. Det viktigste er å ha vilje og interesse nok til å realisere sine egne ideer. Til syvende og sist er det personene det kommer an på, men prosjektet er startet for å hjelpe til.

Innsatsen fokuseres på fem delprosjekter:

[Effektivisering og nye muligheter i tradisjonelt landbruk](#)

[Småskala matproduksjon](#)

[Skog, tre og bioenergi](#)

[Hytter og utmark](#)

["Inn på tunet - grønn omsorg"](#)

Delprosjektet "Hytter og utmark" er sannsynligvis det prosjektet som vil være mest relevant for utredningsområdet, sammen med delprosjektet "Småskala matproduksjon". Det er 5000 hytter innenfor regionens grenser (Gausdal, Lillehammer og Øyer). I tillegg har nabokommunene like mange hytter som sokner til Lillehammer. Hyttefolket utgjør et stort marked for lokale varer og tjenester, og prosjektet ønsker å legge til rette for at flere utnytter denne muligheten til lokal næringsutvikling. Flere tiltak er under planlegging og en forprosjektrapport er utarbeidet av

Norsk Turistutvikling AS på Lillehammer. Rapporten er tilgjengelig på nettsiden: [www.nyglod.no/](http://www.nyglod.no/)

En oppsummering av fremtidige planer for reiselivet vil være at Beitostølen-området vil fortsette å ekspandere, men mest i vestlig retning. Aktivitetstilbudet vil bli bedre og av høyere kvalitet. På sikt vil dette medføre økt trafikk, og trolig vil sesongforskjellene bli mer utjevnet enn hva de er i dag. For Espedalen vil det neppe skje særlig store endringer med henblikk på aktiviteter og trafikk for utredningsområdet, med mulig unntak av Dalseter og Ruten som bruker mye tid og ressurser for å tilrettelegge et bedre tilbud for sine gjester. De mindre og enkeltstående bedriftene langs Jotunheimvegen eller sør for Beitostølen mot Etnedal vil trolig oppleve en liten økning, siden de satser på dels andre markedssegmenter, for så vidt nokså likt bedriftene i Espedalen. De mindre reiselivsbedriftene er inne i en positiv utvikling for tiden. DNTs tilbud inne i selve utredningsområdet er nokså mye utbygget de siste fem – ti årene, og til tross for årlige variasjoner i bruken avhengig av kampanjer, værforhold og lignende som tradisjonelt påvirker belegget på DNT hyttene mye, antas det at bruken av DNTs tilbud i området gradvis vil øke.

## 5.5 utfordringer for reiselivet

Det blir i de ulike utredningene for reiselivet i Oppland pekt på en rekke forhold som er vesentlig for reiselivsutviklingen i fylket:

- Finansiering av fellesgodene (profilering, produktutvikling, informasjon)
- Kompetanseutvikling
- Markedsovervåking
- Infrastruktur (samferdsel og IKT)
- Særskilte tiltak rettet mot natur- og kulturbasert reiselivsutvikling

For å skape et helhetlig reiselivsprodukt med høy kvalitet er det mange ulike produkter, både kommersielle og ikke-kommersielle elementer som skal fungere som en helhet for de besøkende. Det er en utfordring å finne en god organisasjonsform som ivaretar de ikke-kommersielle fellesgodene. Utgangspunktet for å bidra til fellesskapet er forskjellig. Det er store forskjeller i størrelser på bedriftene, lønnsomhet, andre er med i kjeder som ikke tenker destinasjoner men kun sitt eget produkt, handelsnæringen nyter godt av turismen definerer seg ikke som reiselivsbedrifter m.m. Reisemønsteret er forskjellig etc.

Natur og miljø er viktig, tilretteleggingen for turisme bør være bærekraftig og miljøhensyn bør prioriteres høyt.

En del av reiselivsnæringene i området er eksportrettet og selges i et konkurranseutsatt marked. Næringenes produksjonskostnader er i stor grad bestemt av det innenlandske kostnadsnivået som i det internasjonale markedet oppleves som høyt. Det har de siste årene vært en nedgang i de fleste utenlandske markedene, og lønnsomheten innen bransjen varierer over tid. I og med at reiselivsnæringene har stor betydning for distriktsområdene, og næringens potensiale på bakgrunn av de naturgitte forutsetningene, innebærer at det er gode grunner til at det bør være et tungt fylkeskommunalt engasjement fra flere hold.

Utviklingen de senere år viser at de store velorganiserte destinasjonene kommer sterkere inn som arena både for vinter- og sommerturismen. De har det nødvendige mangfold i produkttilbudet, samtidig som de har et markedsapparat med nødvendig slagkraft. Med mer individuell-orientert turisme vil kravene bli større til den individuelle informasjonen (mer direkte markeds-kommunikasjon gjennom for eksempel fellesportaler på Internett). På produktsiden vil det kreves mer "skreddersøm" for å få fornøyde kunder.

Langsiktighet og forutsigbarhet når det gjelder støtteordningene til reiselivsnæringen er en utfordring, noe som påpekes som svært viktig fra næringens side.

## **5.6 Trender i reiselivet**

### **5.6.1 Internasjonale trender og utviklingstrekk**

En trendanalyse fokuserer på endringer i forbrukeradferd og –holdninger som igjen kan si noe om fremtidig utviklingstrekk.

En rekke analyser påviser en rask utvikling i reiselivet som preges av betydelige endringer, både på markedssiden, på produksiden og i kommunikasjon/ distribusjon av salg av reiselivstjenester. En viktig trend er en stadig mer temafokusert produkt- og markedssatsing i reiselivet (ski, golf, fiske, sykkel mv.). En annen trend som råder innen reiselivet i dag er økt etterspørsel etter ekthet - inkludert lokal kultur og nærhet til naturen, personlig gjestefrihet etc. Mer fokus på helse, organisk mat/lokal mat og etterspørselen etter bærekraftige produkter øker. Turistene vil ha personlig og individuell behandling (mindre standardisering), samtidig som de er prisbevisste og vil ha høy kvalitet på produktene. Trygghet og sikkerhet er viktig i en utrygg verden.

Mer konkret er det slik at kortere ferier i høst- og vintersesongen øker mer enn sommer og lengre ferier. Det skjer også en sterkere alderssegmentering av markedet, og de eldre segmentene forventes å få ytterligere økt betydning fremover.

### **5.6.2 Trender innen den delen av reiselivet som har størst betydning for utredningsområdet**

#### **Økt grad av tilrettelegging**

Man ser en økende etterspørsel etter større grad av tilrettelegging når det gjelder å utøve forskjellige aktiviteter. Eksempelvis kan vi trekke frem behov for å etablere varmestuer langs skiløypene som fort kan bli et turmål i seg selv, å komme dit for å bli servert varm drikke og eventuelt litt mat. Utenlandsk turister er vant med langt bedre merking og skilting av sti- og løypenettet. Bedre merking vil medføre at denne kundegruppen trolig vil føle seg sikrere og muligens øke sin aksjonsradius noe. Man bør også huske på at uberørt natur i seg selv er en stor kvalitet for mange turister, også utenlandske.

Motorferdsel er et tema som stadig tas opp i forhold til reiseliv. Mange gjester ønsker å ferdes i naturen ved hjelp av snøskuter. Spesielt innover til steder som ligger et stykke fra bilvei eller er tungt tilgjengelig på andre måter. Så langt har kommunene vært nokså restriktive til denne type aktivitet. Vi ser eksempler fra andre deler av landet at praksisen her etter hvert mykes opp og gjør f.eks snøskuterferdselen mer tilgjengelig. En slik utvikling vil virke negativt på reiselivet i området, som bygger sine verdier på ekthet, og med en miljøvennlig profil.

#### **Lokal foredling og ekthet**

Mange mindre lokale produsenter innen foredling av lokale råvarer er med å sette sitt særpreg på utredningsområdet. I Espedalsvatnet, Sandvatnet og Bjødnhølen (i Vinstervatna) har vi sikfisket, i Valdres har vi Rakfisker som en merkevare og i tillegg finner man enkelte serveringssteder som satser sterkt på lokale råvarer. Lokal kultur og tradisjon skal også være en del av reiselivsopplevelsen og dette satses det bevisst på å fremheve i reiselivsarbeidet.

#### **Utnyttelse av utmarksressursene**

Mange områder i og rundt utredningsområdet er private. Her finner man også eksempler på jakt og fiske forbeholdes noen få, som er villige til å betale litt ekstra for å sikre seg eksklusive rettigheter til disse aktivitetene. Likedan satser flere rettighetshavere, både private og statlige på å øke den ikke- høstingsbaserte utnyttelsen av områdene, ved f.eks å tilby opplevelser og kursvirksomhet som retter seg inn mot jaktutøvelse og jakthundtrening. På denne måten får de økte inntekter uten at viltbestandene blir for hardt beskattet.

### **Kundegruppene ved de ulike destinasjonene**

En enkel klassifisering av gjestene i området er å dele disse inn i to grupper. Man finner de som søker stillhet og ro, samt de som ønsker en aktivitetsfylt ferie. Det segmentet som søker stillhet og ro søker seg gjerne til mindre overnattingsbedrifter, som ofte ligger utenfor større destinasjoner mens de som ønsker en mer aktivitetsfylt ferie søker seg mot Beitostølen eller bedrifter med et bredt aktivitetstilbud. I Espedalen er det i dag en noe større andel utlendinger enn i de øvrige delene av utredningsområdet. Ser man bort fra de Britiske NATO-soldatene som ligger på vintertrening i Valdres, er Espedalen det området med størst andel utenlandske gjester. Dette skyldes bevisst markedsføring, men også tidligere innarbeidede markedssegmenter blant annet av dansker og tyskere fra langt tilbake i tid. Espedalen har vært turmål for dansker fra langt tilbake på 50-tallet (Erik Gillebo, pers.medd.). Det er grunn til å anta at denne tendensen fortsetter, med et stort innslag av utenlandske gjester.

Et markedsegment som stadig er økende er eldre. Mange av disse har rikelig med tid, stor kjøpekraft og er en svært interessant kundegruppe for mange bedrifter da disse kan fylle opp ellers tomme senger i skuldresesongene. Tendensen man ser internasjonalt med at man får større andel besøkende i høst og vintersesongen, men kortere oppholdstid på gjestene vil man sannsynligvis også finne her. Sommersesongen er mer preget av de enkle friluftslivet med overnatting i campingvogner eller i telt og buer på fjellet.

Mye tyder på at dagens situasjon og utviklingstrekkene i reiselivet mer generelt vil komme til å føre til en reell vekst i reiselivet rundt utredningsområdet, særlig høst og vinter, temaorienteringen vil kunne føre til mer aktiviteter inn i området, kanskje noe flere eldre som bruker nærområdene rundt overnattingsstedene i større grad enn før.

## 5.7 Diskusjon

### 5.7.1 Status

Reiselivet i tilknytning til utredningsområdet spenner over et vidt spekter av tilbud, med mange former for reiseliv. På Beitostølen har man et "tungt" moderne, aktivitetsrettet tilbud, mens enkeltbedriftene i andre områder satser mer på det enkle og mindre tilrettelagte reiselivet. I tillegg har man reiseliv i de mer sentrale delene av utredningsområdet gjennom DNT som profilerer det enkle, og miljøvennlige alternativet innen reiseliv. Typer segmenter og sesonger er likeledes mangesidig. Vinteren er viktig for mange av bedriftene, mens reiselivet sommerstid nok betyr klart best inne i selve utredningsområdet.

Aktivitetstilbudet og graden av tilrettelegging er også svært variabel. Man finner godt tilrettelagte tilbud og aktiviteter man kan gjøre innen et relativt lite område, og enklere tilbud som f.eks å gå fra hytte til hytte, eller overnattingspakker hvor en overnatting i hytte på fjellet er inkludert i prisen i tillegg til øvrige netter på hotell/fjellstue, f.eks i Espedalen. Vintersesongen og høstsesongen er de periodene på året, hvor belegget synes å være størst, med stort innslag av base-turisme. Vår og sommer er noe roligere perioder med mer gjennomfartstrafikk.

Kundegruppene utgjør et stort spekter, fra aktive idrettsutøvere på internasjonalt nivå, barnefamilier, voksne uten barn, til pensjonister. Utlendinger, spesielt dansker, tyskere og nederlendere står også for en stor del av omsetningen inne reiselivet.

For første gang på lenge viser nasjonale tall at distriktsbasert reiseliv tjener mer penger pr seng enn hoteller i byene. Gjennomsnittsprisen og inntjeningen er høyere pr solgte gjestedøgn.

Det er til tross for en lang tradisjon for reiseliv i området og mange overnattingsbedrifter relativt beskjeden satsning på aktivitetsbedrifter. Det meste av aktiviteter skjer basert på allemannsrett, egenorganisering og enkle fiske- og jaktkortordninger.

### 5.7.2 Sannsynlig utvikling i reiselivet i regionen

For fremtiden vil trolig det være mer fokus på naturbasert reiselivsutvikling, med miljøvennlighet, ekthet og tilrettelegging som noen stikkord.

Tilrettelegging av ferdsel eller utbygging av hytteområder bør skje i tråd med dette. Gjennom areal og planprosesser må arealbruken avklares så det er ryddige forhold mellom reiseliv og andre interesser. En helhetlig transportplanlegging bør sikre størst mulig samordning mellom ulike transportformer, så de mest miljøvennlige transportformene blir prioritert og man unngår unødig transport.

Miljøsertifisering av bedrifter og destinasjoner innen reiselivet er en gunstig måte å utvikle et mer miljøvennlig reiseliv på, samtidig som bedriftene også får et synlig bevis (sertifikat) på arbeidet når sertifiseringen er gjennomført. Dette er med på å øke kvaliteten på bedriftene og reiselivsdestinasjonene, og kan gi et markedsmessig fortrinn. Det finnes flere typer av sertifiseringsordninger. Oppland fylkeskommune har valgt å satse på "Miljøfyrtårn"-sertifisering. Dette er en relativt enkelt ordning som passer til små og mellomstore bedrifter. Gjennom fylkeskommunens prosjekt inngår støtte til enkeltprosjekter samt kompetanse om arbeid med miljøsertifisering. Det er også viktig at det arbeides for å utvikle standarder for miljøsertifisering innen reiselivet. Det er viktig for "kundene" å vite hvilke produkter de får. Når det gjelder naturbasert reiselivsutvikling vil disse punktene være de viktigste:



- Sikre en helhetlig og miljøvennlig planlegging innen areal- og transportsektoren
- Bidra til at det utvikles standarder for miljøsertifisering
- Bidra til å miljøsertifisere reisemål og bedrifter i Oppland gjennom støtteordninger og kompetanse

Turistene søker i større grad enn før mot ekthet og lokal kultur. Festivaler, museer, andre kulturtilbud og kulturminner er viktige reiselivsprodukter som formidler historien om regionen. Reiselivsorganisasjonene er viktige samarbeidspartnere og markedsføringsorgan for de kulturbaserte tilbudene, og kulturformidlere og reiselivsnæring er gjensidig avhengig av hverandre for å skape et helhetlig produkt.

Turistene etterspør i større grad lokal og økologisk mat og lokale matkultur. Mange av reiselivsorganisasjonen i Oppland ønsker å bidra til at det skal legges til rette for økt bruk av lokale råvarer. For å få fram lokal mat og matkultur må samhandlingen mellom matprodusenter og reiselivsbedrifter generelt sett øke. Dette ser vi eksempler på blant annet i Valdres og i Espedalen. Utfordringen består i å få kanalisert de mange gode initiativ inn i en felles strategi. En slik felles strategi blir forsøkt gjennomført i prosjektet "lokal mat og reiseliv" som Oppland fylkeskommune selv har tatt initiativ til. Lokal mat og reiseliv blir ivaretatt av Fylkesmannen, RBL og Innovasjon Norge.

Småskala reiselivsprodukter som blant annet gårdsturisme er viktige reiselivsprodukter. De fleste aktørene innen småskala reiseliv er medlemmer eller har en tett dialog med reiselivsorganisasjonene og drar nytte av støtten til felles produktutvikling, infrastruktur, informasjon og profilering.

### **5.7.3 Betydningen av et vern vs. ikke vern for reiselivet**

Statuskartleggingen skal også si noe om sannsynlig forventet utvikling i området, uavhengig av om området blir vernet eller ikke. I en konsekvensutredning skal man også gjøre det, men da vurdere et gitt område sin verdi, virkning av tiltaket og konsekvenser av tiltaket. I neste avsnitt gis en vurdering av fremtidig utvikling, uten at det settes noen verdi, virkning eller konsekvens for området.

For mange er natur som er vernet synonymt med et område som har kvaliteter i en eller annen form som det er verdt å ta vare på, og som man gjerne oppsøker. Et vern i form av f.eks en nasjonalpark vil trolig være en styrke for reiselivet i utredningsområdet. Mange ser nettopp vernestatusen som et kvalitetsstempel. Denne tendensen er sterkere når det gjelder utenlandske gjester enn hos nordmenn. Undersøkelser i andre områder som har blitt vernet, viser ofte en økning i antall besøkende de første årene etter at vernet trådte i kraft. Deretter flater antall besøkende ut. Et vern vil allikevel kunne skape en del ulemper i forhold til reiselivet. Vi tenker da på mulighetene til å gjøre tilretteleggingstiltak i enkelte områder, utvikling av hytterområder, infrastrukturtiltak som anlegging av nye veier, vann- og kraftforsyning til hytteområder etc. Dette er forhold som bør utredes i en konsekvensutredning i forbindelse med verneprosessen.

Dersom området ikke blir vernet vil man, dersom utviklingen følger de prognoser som er laget, få en fortsatt gradvis utbygging av kantsonene og følgelig større press på å utnytte naturressurser, tilretteleggingstiltak og lignende. Utviklingen vil være styrt av kommunale planer og for området sett under ett, vil trolig utviklingen bli mindre forutsigbar.

## 5.8 Sannsynlig utvikling i utredningsområdet

På bakgrunn av status, planer og generelle utviklingstrekk kan vi trekke frem følgende scenario når det gjelder sannsynlig utvikling i utredningsområdet:

- Det blir økt behov for å legge bedre til rette for aktiviteter og bruk. Dette vil spesielt være innen merking av skiløyper, stimerking og evt. opparbeiding av bedre/tydeligere stier. Varmestuer som man setter opp i tilknytning til løypenettet vil trolig bli mer vanlig. Her vil man sannsynligvis få kjøpt mat og drikke etter hvert.
- Dersom kommunene ikke blir enige om en felles strategi/politikk når det gjelder motorferdsel, vil man kunne forvente at det vil bli økt press på å få etablert snøskuterløyper med utgangspunkt i fra overnattingsbedrifter både på Beitostølen og de mindre stedene som ligger i randsonene av utredningsområdet. Skuterløyper vil trolig trekke til seg andre kundegrupper, samtidig som de vil kunne komme i konflikt med eksisterende segmenter, som da vil finne seg andre områder å rekreasere i.
- Stølsturisme vil bli vanligere, gjerne kombinert med servering av lokalt foredlet mat/ lokal matkultur som presenteres og servers i et autentisk miljø, slik at det "før i tiden".
- Hytteområdene vil oppleve et økt press på å leie ut hytter, eller at utleiehytter blir anlagt i disse. Time-share leiligheter blir mer og mer vanlig og dette vil kunne bidra til å forlenge sesongen ved ulike destinasjoner, siden de får trafikk over en lengre periode.
- Markedsføringen av destinasjonene retter seg også mer og mer mot å fylle opp belegget i lavsesongene, gjerne innenfor kundegrupper som pensjonister eller kurs/ konferanse som bruker naturen i mindre grad enn dagens ferie og fritidssegment. På den annen side blir eldre mer aktive og vil trolig bruke arealene på andre måter enn i dag.

Den fysiske/arealmessige utviklingen inne utredningsområdet vil trolig bli at aktiviteter med utgangspunkt i fra Beitostølen sakte vil benytte arealene lenger øst og kanskje sørover mer enn hva tilfellet er i dag.

I Skrautvål/Yddin området, som i mange andre deler av utredningsområdet, bygges det gradvis flere hytter. Reiselivsbedriftene vil kunne dra fordel av dette med tanke på fasiliteter og infrastruktur. I Nordre Land/Etnedal vil det i umiddelbar nærhet til utredningsområdet neppe skje særlige endringer, men unntak av planer om anlegging av hyttefelt og utvidelse av eksisterende felter.

I Espedalen ser det ut til at de vesentligste endringene vil skje i dalbunnen, dels mot Skei og Gålå, og ikke inn mot utredningsområdet. Vi tenker da bl.a. på bruken av "Helvete" og å utvide eller forbedre tilbudet når det gjelder skiløyper og stinett lokalt rundt overnattingsbedriftene, samt vedlikehold av sykkelstien rundt Espedalsvatnet som snart er ferdig. Det er mulig at også her, i likhet med Beitostølen, vil bedre merking/skilting av skiløyper og turstier etter hvert tvinge seg fram, noe som igjen kan føre til økt bruk av turområdene vest for Espedalen.

I Skåbu/langs Jotunheimvegen vil det neppe skje særlige endringer i forhold til dagens bruk. Det kan tenkes at mulighetene for motorferdsel, eller et bedre organisert turtilbud vil bli ytterligere utviklet på sikt.

## 6 Referanser

### Rapporter og dokumenter som er benyttet i forbindelse med rapporten

Anon 2005. Stølsprosjektet i Øystre Slidre. Heilskapeleg tilnærming til planlegging, forvaltning og næringsutvikling i stølsfjellet. Metoderapport med resultat eksempeler 2003-2005. Øystre Slidre kommune: 42 pp.

Jotunheimens forgård. Felles kommunedelplan for Etnedal, Gausdal, Lillehammer, Nord-Aurdal, Nord-Fron, Nordre Land og Sør-Fron. Del 1: Plan og Del 2: Registreringer. Desember 2003.

Thor Arve Benjaminsen og Frode Gundersen, 2005. Striden om hundekjøring i Gausdal Vestfjell. Universitetet for miljø og biovitenskap. Tidsskriftet UTMARK. 1- 2005. ([www.utmark.org](http://www.utmark.org))

Årsberetning og regnskap for Espedalen bygdeallmenning 2003.

Årsmelding og regnskap for Gausdal fjellstyre 2002

Årsmelding og regnskap for Gausdal fjellstyre 2003

Årsmelding og regnskap for Torpa fjellstyre 2002

Årsmelding og regnskap for Torpa fjellstyre 2003

Årsmelding og regnskap for Torpa fjellstyre 2004

### Personlige meddelelser

Erik Gillebo, 2658 Espedalen

Erik Toft, 26 Follebu.

Erling J. Solberg, seniorforsker ved NINA-Trondheim.

Kjetil Ranheim, Leder i Skrautvål sameie

Kjell Bratlien, Utmarksfullmektig i Statskog SF.

Kjølv Ø. Falklev, daglig leder i Gausdal fjellstyre.

Marte Stine Fyksen, Styreleder Kittilbu utmarksmuseum

Torgeir Kolsrud, Etnedal kommune.

Odvar Stensrud, Utmarkfullmektig i Statskog SF.

Ola Hålimoen, miljøvernleder i Øystre Slidre kommune.

Reidar Gran, fjelloppsyn i Øystre Slidre statsallmenning

Sverre Larssen, Den Norsk turistforening.

### Annen litteratur som er benyttet i forbindelse med rapporten

Andersen, R og Sæther, B. E. 1996. Elg i Norge. Biologi, adferd og forvaltning. Teknologisk forlag: 144 pp.

Bye, Jarle. 1997. Vide vidder i vest: Vestfjellet i Gausdal. Allmenningstyret i Gausdal: 390pp.

Dervo, B.K., Aas, Ø., Kaltenborn, B.P. & Andersen, O. 2003. Utmarksturisme i fjellregionen i Sørøst-Norge - vekst og vyer eller nedgang og resignasjon? NINA Fagrapport 73: 31pp.

Kaltenborn, B. og Vorkinn, M. (red.) 1993. Vårt friluftsliv – aktiviteter, miljøkrav og forvaltningsbehov. NINA temahefte nr. 3:141 pp.

Aas, Ø. (red.), m.fl. (2003) Bruk og forvaltning av nasjonalparker i fjellet.

- Internasjonale erfaringer med med forvaltning av menneskelig virksomhet i nasjonalparker
  - Kartlegging av næringsaktivitet i Dovrefjell-Sunndalsfjella, Femundsmarka og Reisa nasjonalparker
  - Litteraturstudie av økologiske, kulturfaglige og sosiale effekter av turisme i verneområder.
- NINA fagrapport 72: 1-83.

## 7 Vedlegg

### 7.1 Vedlegg 1: Åpne buer og hytter som leies ut innen utredningsområdet

Tabell 1. Overnattingstilbud, DNT-hytter, åpne buer/buer som leies ut.

Kommune	Eier/Driver	Navn
Gausdal	Gausdal fjellstyre	Skjelbreidsbua (åpen)
	Gausdal fjellstyre	Reinsjøbua (åpen)
	Gausdal fjellstyre	Skrurdalsbua (åpen)
	Gausdal fjellstyre	Skytterbua (åpen)
	Gausdal fjellstyre	Fossbekkbua (åpen)
	Gausdal fjellstyre	Langsubua (åpen)
	Gausdal fjellstyre	Vesterheimsbua (åpen) + steinbu (åpen)
	Gausdal fjellstyre	Fatkvelvbua (åpen)
	Gausdal fjellstyre	Nonstjørnbua (åpen)
	Gausdal fjellstyre	Megrunsbua (åpen)
	Gausdal fjellstyre	Nordbua (åpen)
	Gausdal fjellstyre	Moslettet (åpen)
	Gausdal fjellstyre	+ noen steinbuer som ikke er restaurert
	Gausdal fjellstyre	Svabekkbua (åpen)
	Gausdal fjellstyre	Tverrlibua (åpen)
	Gausdal fjellstyre	Røverhulen (åpen)
	Gausdal fjellstyre	Leppehytta (utleie)
	Gausdal fjellstyre	Slivasshytta (utleie)
	Gausdal fjellstyre	Revsjøbua (utleie)
	Gausdal fjellstyre	Reinsåshytta (utleie)
Gausdal fjellstyre	Febua på Liomseter (utleie)	
Gausdal fjellstyre	Tortjønnytta (utleie)	
Gausdal fjellstyre	Tortjønnbua (utleie)	
DNT		Storkvelvbu
DNT		Kittilbu
Øystre Slidre	Øystre Slidre fjellstyre	Fjeldokkbua
	Øystre Slidre fjellstyre	Plankebua
	Bøllhaughamna beitelag	Bøllhaugbua (dårlig forfatning, åpen)
	Bøllhaughamna beitelag	Buatindbua (tidl. åpen, låst fra 2004)
	Øystre Slidre fjellstyre	Titterbua
	DNT	
DNT		Haldorbu
Sør-Fron	Espedalen bygdeallmenning	Svarttjønnholet (2 buer)
	Espedalen bygdeallmenning	Østre Angsjøen (2 buer)
	Espedalen bygdeallmenning	Krusgravbua
	Espedalen bygdeallmenning	Iverstuggubua (åpen)
	Espedalen bygdeallmenning	Bu på Buøya (fangstbu som er restaurert)
	Espedalen bygdeallmenning	Lundgrenbua
Nord-Fron	Fron fjellstyre	Krokåtbekkbua
	Espedalen bygdeallmenning	Kluftbua
	Espedalen bygdeallmenning	Buhøbua
	Espedalen bygdeallmenning	Øyvassbua
	Espedalen bygdeallmenning	Hersjøbua
DNT		Skriurusten
Nord Aurdal	DNT	Svarthamar
	Skrautvål sameige	Tappetjedndalsbu (åpen)
	Skrautvål sameige	Gamle Fullsennbua (planer om flytting til Tronhus-Sæbuhaugområdet som jaktbu)
	Skrautvål sameige	Nye Fullsennbua (ny, planer om utleie)
	Skrautvål sameige	Kolhus (jaktbu som benyttes av jegere i Skrautvål sameie)
Nordre land	Torpa fjellstyre	Røssjøkollan
	Torpa fjellstyre	Folungtjernet
	Torpa fjellstyre	Storlibua

## 7.2 Vedlegg 2: Oversikt hytter, fritidsboliger og landbruksbygg innen utredningsområdet og i en 2 km buffersone.

Data er hentet fra GAB registeret til Statens kartverk, Hamar. Tabellene kan være mangelfulle dersom kommunene ikke har ajourført GAB-registeret.

Kommune nr 0516 Nord-Fron

Byggtype	Innen arbeidsgrense	I 2 km buffersone	Totalt Nord-Fron
Enebolig	0	7	
Våningshus	0	1	
Fritidsbygg	18	38	
Seterhus	62	19	
Koie	6	1	
Anneks til bolig	0	6	
Anneks til fritidsbolig	15	22	
Naust/båthus	4	2	
Boligbrakke	1	0	
Produksjonshall	0	2	
Annen industribygning	0	2	
Energiforsyningsbygning	0	1	
Kjøle/fryselager	0	1	
Annen lagerbygning	3	2	
Hus for dyr/landbr./Silo	5	9	
Garasje/redskapshus til landbruk	1	4	
Driftsbygning	5	1	
Annen landbruksbygning	10	12	
Annen kontorbygning	0	1	
Camping/utleiehytte	6	7	
Annet kulturhus	0	1	
Sum	136	139	

Kommune 519 Sør-Fron

Byggtype	Innen arbeidsgrense	I 2 km buffersone	Totalt Sør-Fron
Enebolig	2	12	
Våningshus	0	3	
Andre småhus	1	0	
Fritidsbygg	12	61	
Seterhus	5	15	
Koie	2	3	
Anneks til bolig	0	2	
Anneks til fritidsbolig	12	44	
Vannforsyning/pumpestasjon	0	1	
Annen lagerbygning	1	3	
Hus for dyr/landbr./Silo	3	11	
Garasje/redskapshus til landbruk	0	4	
Annen landbruksbygning	5	27	
Annen garasje-/hangarbygning	1	5	
Hotellbygning	0	3	

Annen hotellbygning	0	1	
Camping-/Utleiehytte	0	4	
Annen idrettsbygning	1	0	
Kirke/kapell	1	0	
Sum	46	199	

## Kommune 522 Gausdal

Byggtype	Innen ar- beidsgrense	I 2 km buf- fersone	Totalt Gausdal
Enebolig	0	42	
Våningshus	2	66	
Fritidsbygg	330	497	
Seterhus	82	46	
Koie	5	2	
Anneks til bolig	24	84	
Anneks til fritidsbolig	93	129	
Naust/båthus	1	6	
Kombinert bygning der bolig er mindre enn annet areal	0	1	
Annen boligbygning	0	2	
Produksjonshall	0	1	
Vannforsyning/pumpestasjon	1	0	
Mindre kraftstasjon	0	1	
Energiforsyningsbygning	2	2	
Lagerhall	1	0	
Annen lagerbygning	2	7	
Hus for dyr/landbr./Silo	102	144	
Garasje/redskapshus til land- bruk	2	59	
Veksthus	0	1	
Annen fiskeri-/fangstbygning	1	0	
Annen landbruksbygning	55	114	
Butikk/foretning	0	2	
Hotellbygning	0	1	
Annen hotellbygning	0	1	
Vandrer-/feriehjem	1	0	
Camping-/utleiehytte	1	5	
Annen bygning for overnatting	2	8	
Resturant/kafe	2	3	
Gatekjøkken/kiosk	1	1	
Barnehage	0	1	
Museum/galleri	0	1	
Samfunnshus/grendehus	0	1	
Sum	710	1231	

## Kommune 538 Nordre land

Byggtype	Innen ar- beidsgrense	I 2 km buf- fersone	Totalt Nordre land
Enebolig		1	
Fritidsbygg	34	181	

Seterhus	10	4	
Anneks til bolig	1	2	
Anneks til fritidsbolig	24	75	
Naust/båthus	3	0	
Vannforsyning/pumpe-stasjon	0	2	
Hus for dyr/landbr./Silo	14	6	
Garasje/redskapshus til landbruk	3	6	
Annen landbruksbygning	4	2	
Annen garasje-/hangarbygning	0	2	
Hotellbygning	0	2	
Vandrer-/ferie-hjem	0	13	
Camping-/utleiehytte	0	6	
Annen bygning for overnatting	0	3	
Resturant/kafe	0	1	
Gatekjøkken/Kiosk	0	1	
Annen idrettsbygning	0	1	
Sum	93	308	

## Kommune 541 Etnedal

Byggtype	Innen arbeidsgrense	I 2 km bufersone	Totalt Etnedal
Enebolig	53	35	
Våningshus	42	25	
Fritidsbygg	269	336	
Seterhus	41	8	
Koie	4	1	
Anneks til bolig	47	44	
Anneks til fritidsbolig	89	124	
Naust/båthus	0	1	
Annen industribygning	0	1	
Annen lagerbygning	0	1	
Hus for dyr/landbr./Silo	102	20	
Garasje/redskapshus til landbruk	20	10	
Naust/redskapshus for fiske	0	1	
Annen landbruksbygning	53	49	
Butikk/forretning	2	1	
Hotellbygning	0	1	
Camping-/utleiehytte	24	7	
Restaurant/kafe	2	0	
Gatekjøkken/kiosk	0	1	
Lekepark	0	1	
Annen idrettsbygning	0	1	
Kirke/kapell	0	1	
Gravkapell	0	1	
Sum	749	670	



## Kommune 542 Nord Aurdal

Byggtype	Innen ar- beidsgrense	I 2 km buf- fersone
Enebolig	1	1
Våningshus	6	4
Fritidsbygg	220	222
Seterhus	130	45
Koie	13	1
Anneks til bolig	3	3
Anneks til fritidsbolig	66	94
Naust/båthus	3	
Hus for dyr/landbr./Silo	82	34
Garasje/redskapshus til landbruk	6	5
Driftsbygning	49	1
Annen landbruks- bygning	29	42
<b>Sum</b>	<b>608</b>	<b>82</b>

Skrautvål sameiege opplyser at disse dataene er mangelfulle. Det finnes langt flere landbruksbygninger og båtnaust enn det som er vist i tabellen.

## Kommune 544 Øystre Slidre

Byggtype	Innen arbeidsgrense	I 2 km buffersone	Totalt Øystre Slidre
Enebolig	0	3	
Fritidsbygg	724	845	
Seterhus	302	187	
Koie	15	7	
Anneks til bolig	6	13	
Anneks til fritidsbolig	296	401	
Naust/båthus	4	11	
Produksjonshall	0	2	
Energiforsyning	1	2	
Silo	0	1	
Lagerbygning	0	2	
Hus for dyr/landbruk/silo	384	192	
Garasje/redskapshus til landbruk	6	5	
Driftsbygning	6	9	
Naust/redskapshus for fiske	7	1	
Annen Landbruksbygning	67	64	
Annen hotellbygning	1	0	
Hospits/pensjonat	0	1	
Camping/Utleiehytte	3	25	
Annen bygning for overnatting	1	1	
Gatekjøkken/kiosk	0	1	
Sum	1823	1785	

## Kommune 0545 Vang (i Vang er buffersonen og utredningsområdet slått sammen)

Byggtype	Innen arbeidsgrensen	I 2 km buffersone	
Enebolig		1	
Fritidsbygg		3	
Seterhus		4	
Anneks til bolig		3	
Anneks til fritidsbolig		5	
Renseanlegg		1	
Vannforsyning/pumpestasjon		3	
Annen industribygning		1	
Lagerbygning		2	
Silo		1	
Hus til dyr/landbruk/silo		1	
Driftsbygning		2	
Annen Landbruksbygning		2	
Hotellbygning		1	
Sum		30	

### 7.3 Vedlegg 3: Overnattingsstatistikk DNT fra utredningsområdet.

Område	Vinter			Sommer			Samlet		
	2003	2002	2001	2003	2002	2001	2003	2002	2001
<b>Gausdal Vest-fjell</b>									
Liomseter	250	330	196	1 604	2 654	2 893	1 854	2 984	3 089
Haldorbu	92	65	68	378	383	429	470	448	497
Oskampen	98	65	36	152	170	158	250	235	194
Skriurusten	123	101	74	167	186	211	290	287	285
Storeskag	107	131	72	148	173	130	255	304	202
Storhøliseter	99	71	0	257	221	0	356	292	0
Storkvelvbu	212	252	104	804	872	820	1 016	1 124	924
Svarthamar	8	17	14	51	78	84	59	95	98
<b>Sum</b>	<b>989</b>	<b>1 032</b>	<b>564</b>	<b>3 561</b>	<b>4 737</b>	<b>4 725</b>	<b>4 550</b>	<b>5 769</b>	<b>5 289</b>

## 7.4 Vedlegg 4: Satsingsområder for reiselivsarbeidet i Oppland fylkeskommune 2005-2008

### OPPLAND FYLKESKOMMUNE

Omtalen av den fylkeskommunale satsingen er et omarbeidet utdrag fra rapporten "Satsingsområder for reiselivsarbeidet i Oppland fylkeskommune 2005-2008" som for tiden er under utarbeidelse i Oppland Fylkeskommune.

Det å reise er noe vi alle har et forhold til. I løpet av de siste 100-200 årene har formålene og motivene for å reise blitt mer og mer komplekse. Det har medført at produktutvikling og produktsammensetning på reisemålene i dag skal dekke tilnærmet alle behov. Denne utviklingen stiller derfor strenge krav til planlegging på sikt. Gjennom å etablere langsiktige planer for hvordan Oppland fylkeskommune skal bidra i reiselivsutviklingen i Oppland, bidrar fylkeskommunen til å etablere en verdifull forutsigbarhet som næringen kan forholde seg til. Dette bidrar også til at Oppland tar sin del av veksten inne en av verdens hurtigst voksende industrier.

### Satsingsområder for reiselivsarbeidet i Oppland fylkeskommune 2005 – 2008

Satsingsområdene på fylkesnivå bygger på de lokale reiselivsorganisasjonenes strategiske planer. Det har vært viktig å bygge på de lokale strategiene næringen selv har prioritert, og ikke utarbeide en egen reiselivsstrategi på fylkesnivå.

Målet er å bidra til å utvikle eksisterende arbeidsplasser og bidra til ny verdiskaping i fylket. Reiselivsnæringen må selv avgjøre hvilke produkter og markeder de ønsker å satse på. Dette er næringens ansvar. Kommunene som velger å satse på reiseliv og som inviterer turister til kommunen har en vertskapsrolle, som blant annet innbefatter turistinformasjon. Fylkeskommunens ansvar vil primært være å stimulere lokalt reiseliv/kommuner gjennom tilrettelegging av gode rammevilkår.

Utviklingen av reiselivet i Oppland skal være markedsorientert, og basere seg på den identiteten og de kultur- og naturgitte forutsetningene hvert enkelt område har. Reiselivsnæringens visjon er følgende:

***"Oppland skal være det mest attraktive reiselivsfylket i Norge innen natur- og kulturopplevelser!"***

Oppland fylkeskommunes satsingsområder er:

- Finansiering av fellesgoder innen reiselivet
- Kompetanseutvikling
- Markedsovervåking
- Infrastruktur (samferdsel, IKT)
- Særskilte tiltak rettet mot natur- og kulturbasert reiselivsutvikling

Organiseringen av reiselivet i Oppland er en utfordring. Oppland har både tunge reiselivsdestinasjoner og mange enkeltbedrifter spredt rundt om i fylket som vanskelig kan organiseres og markedsføres som et reisemål. Reisemønsteret er forskjellig sommer og vinter. Vinter består av baseturisme som søker et reisemål, mens de fleste turistene på sommeren er rundreiseturister. Disse forskjellene krever forskjellig måter å jobbe ut i markedet på.

Utviklingen går i en retning der det er større integrasjon mellom reiselivsnæringene og andre næringer som for eksempel landbruk, kultur, handelsstand, håndverkere. I områder der det satses på reiseliv er de forskjellige næringene gjensidige avhengig av hverandre. Også tettstedsutvikling generelt er viktig for reiselivet og i utvikling av kommunene som bostedsområder er de reiselivsrelaterte tilbudene viktig. Vi ser på bakgrunn av dette at organiseringen endrer seg til å innbefatte mer enn reiselivet.

De overordnede føringer er viktig grunnlag for en reiselivssatsing i Oppland. St. melding nr. 15 (1999 – 2000) sier følgende:

*”Regjeringens næringspolitiske mål er å legge til rette for økt verdiskaping og lønnsomme og konkurransedyktige bedrifter. Næringspolitikkenes viktigste funksjon er å videreutvikle konkurranseevnen og bidra til at det blir attraktivt å etablere og drive virksomhet i Norge. Dette ligger fast også når det gjelder Regjeringens innsats rettet mot reiselivsnæringene.*

*Regjeringen vil føre en aktiv politikk for økt verdiskaping i alle næringer og i hele landet. Regjeringens næringspolitiske innsats og virkemidler er utformet slik at også verdiskaping innen reiselivsnæringene skal fremmes. Reiselivsnæringene blir i denne sammenheng behandlet på lik linje med andre næringer i Norge. Det innebærer at det stilles samme krav til lønnsomhet og verdiskaping for bruk av offentlige midler til reiseliv som for andre næringer. Regjeringen legger vekt på at aktivt, personlig eierskap skal videreutvikles som en strategisk ressurs for næringslivet. Den lokale tilknytningen til eiere og investorer har betydning for den lokale forankringen og utviklingen av næringslivet.*

Et lønnsomt, vekstkraftig og miljøtilpasset reiseliv i Norge avhenger av at bedrifter mestrer utfordringene knyttet til konkurranse, teknologi, kompetanse og miljø. Regjeringen mener at innsatsen framover særlig må konsentreres om produkt- og reisemålsutvikling, internasjonal profilering og markedsføring av norsk reiseliv, effektiv anvendelse av teknologi, kompetanseutvikling og miljøtilpasning.”

### **Fylkesplanen**

”Mulighetenes Oppland” er en strategisk overordnet plan for hele fylket. Hensikten er å fokusere på forhold som er avgjørende for utviklingen av Opplandssamfunnet, og som kan bidra til å dyrke fram de særlige muligheter fylket har. Fylkesplanen er basert på regionale prioriteringer og strategier.

Reiseliv er ikke et eget tema i fylkesplanen, men mange regioner i Oppland har prioritert reiselivsutvikling som ett av sine viktigste satsingsområder. Nærhetsprinsippet legges til grunn for regionale utviklingsoppgaver. Det er behov for økt delegering og regionalisering innenfor mange av utviklingsområdene. Partnerskap og vitalisering av lokal- og regionaldemokratiet må legges til grunn. Planen skal synliggjøre prioriterte utviklingsmål og veivalg som skal samordnes både i forhold til kommunal, fylkeskommunal og statlig virksomhet.

Gjennomføringen av fylkesplanen sikres ved inngåelse av 4-årige forpliktende partnerskapsavtaler med ulike regionale utviklingsaktører og gjennom årlige utviklingskontrakter som en forlengelse og operasjonalisering av budsjettprosessen i regionalt handlingsprogram.

### **Satsingsområder og tiltak for å styrke reiselivsnæringen i Oppland**

Målet er å fortsatt holde posisjonen som Norges største reiselivsfylke. For å lykkes med det kreves en betydelig innsats i markedet. Infrastrukturprogrammet har tidligere hatt en begrensning på at kun 10 % av totalbudsjettet kan brukes til markedsføring. Det anbefales at en større andel av midlene som overføres gjennom infrastrukturprogrammet kan brukes til profilering. Betingelsene for dette er at profileringen omfatter et større geografiske område (en region), og at både småskala reiseliv og store reiselivsaktører er med i profileringen.

Midler til finansiering av fellesgoder er lite forutsigbare, de har et stort innslag av gratispassasjerproblematikken (det er bare deler av næringen som bidrar på en signifikant måte) og reiselivsorganisasjonene bruker mye tid på innhenting av midler. Dagens modell får heller ikke inn

nok midler til å ivareta de fellesoppgavene som skal løses. Det er på bakgrunn av dette behov for et utviklingsprosjekt som finner en bedre modell for å tilføre organisasjonene verdiskapsbidrag for å finansiere fellesgoder innen reiselivet. Det anbefales et prøveprosjekt på dette i Valdresregionen.

Det er også behov for å foreta en grundig kartlegging av behov/aktuelle organisasjonsoppgaver blant reiselivsnæringens kommersielle aktører og off. myndigheter som grunnlag for drøftinger av hvilke oppgaver som skal løses av organisasjonsapparatet på hvilke nivå de skal løses. Det gjennomføres en prosess på dette i samarbeid med Hedmark.

Oppland fylkeskommune skal styrke "Rammeverket for finansiering av fellestiltak" så rammevilkårene for å finansiere fellestiltak inne reiselivet er forutsigbare og gir økt verdiskapning i de områdene som satser på reiseliv.

- Fellesgoder som profilering kan støttes gjennom infrastrukturprogrammet på lik linje med produktutvikling, dersom profileringen er av regional karakter.
- Programmet skal også ivareta produkter som går på tvers av kommunegrenser
- Utviklingsprosjekt som prøver ut en bedre modeller for finansiering av fellesgoder i valdres
- Utviklingsprosjekt som ser på hvilke oppgaver fellesapparatet skal løses på hvilke nivå

### **Kompetanseutvikling**

Kompetanseutvikling er avgjørende for å skape et reiseliv av høy kvalitet. Fremtiden vil bære preg av knapphet på arbeidskraft, og reiselivet må forberede seg på sterk konkurranse med andre næringer. Med lav lønnsomhet i næringen blir reiselivet en lite attraktiv arbeidsplass. Det er derfor avgjørende å satse på kvalitetsturisme der en lønnsom reiselivsnæring tiltrekker seg kvalifisert arbeidskraft.

I Valdres er Fagernes Lufthavn Leirin viktig for videreutvikling av næringsliv, spesielt reiseliv. Det satses her aktivt for å opprettholde og videreutvikle flyplassen som rute- og charterflyplass.

## **Særskilte tiltak rettet mot natur- og kulturbasert reiselivsutvikling**

### **Naturbasert reiselivsutvikling**

Det er viktig at reiselivsutvikling skjer på en bærekraftig måte så kultur- og naturressursene ivaretas. Tilettelegging av ferdsel eller utbygging av hytteområder må skje i tråd med dette. Gjennom areal og planprosesser må arealbruken avklares så det er ryddige forhold mellom reiseliv og andre interesser. En helhetlig transportplanlegging bør sikres størst mulig samordning mellom ulike transportformer, så de mest miljøvennlige transportformene blir prioritert og man unngår unødig transport.

Miljøsertifisering av bedrifter og destinasjoner innen reiselivet er en gunstig måte å utvikle et mer miljøvennlig reiseliv på, samtidig som bedriftene også får et synlig bevis (sertifikat) på arbeidet når sertifiseringen er gjennomført. Dette er med på å øke kvaliteten på bedriftene og reiselivsdestinasjonene, og kan gi et markedsmessig fortrinn. Det finnes flere typer av sertifiseringsordninger. Oppland fylkeskommune har valgt å satse på "Miljøfyrtårn"-sertifisering. Dette er en relativt enkelt ordning som passer til små og mellomstore bedrifter. Gjennom fylkeskommunens prosjekt inngår støtte til enkeltprosjekter samt kompetanse om arbeid med miljøsertifisering. Det er også viktig at det arbeides for å utvikle standarder for miljøsertifisering innen reiselivet. Det er viktig for "kundene" å vite hvilke produkter de får.

- Sikre en helhetlig og miljøvennlig planlegging innen areal- og transportsektoren
- Bidra til at det utvikles standarder for miljøsertifisering
- Bidra til å miljøsertifisere reisemål og bedrifter i Oppland gjennom støtteordninger og kompetanse

## **Kulturbasert reiselivsutvikling**

Turistene etterspør ekthet og lokal kultur. Festivaler, museer, andre kulturtilbud og kulturminner er viktige reiselivsprodukter som formidler historien om Oppland. Reiselivsorganisasjonene er viktige samarbeidspartnere og markedsføringsorgan for de kulturbaserte tilbudene, og kulturformidlere og reiselivsnæring er gjensidig avhengig av hverandre for å skape et helhetlig produkt.

Turistene etterspør i større grad lokal og økologisk mat og lokale matkultur. Mange av reiselivsorganisasjonen i Oppland ønsker å bidra til at det skal legges til rette for økt bruk av lokale råvarer. For å få fram lokal mat og matkultur må samhandlingen mellom matprodusenter og reiselivsbedrifter generelt sett øke. Det er mange enkeltprosjekter og organisasjoner som arbeider for dette, og det er stor aktivitet på dette i alle fylkets regioner. Utfordringen består i å få kanalisert de mange gode initiativ inn i en felles strategi. En slik felles strategi blir forsøkt gjennomført i prosjektet "lokal mat og reiseliv" som Oppland selv har tatt initiativ til. Lokal mat og reiseliv blir ivaretatt av Fylkesmannen, RBL og Innovasjon Norge.

Småskala reiselivsprodukter som blant annet gårdsturisme er viktige reiselivsprodukter. De fleste aktørene innen småskala reiseliv er medlemmer eller har en tett dialog med reiselivsorganisasjonene og drar nytte av støtten til felles produktutvikling, infrastruktur, informasjon og profilering.

## **Støtte til igangsatte satsinger/prosjekter**

Flere større prosjekter er igangsatt i Oppland rettet mot natur- og kulturbasert reiselivsutvikling. Dette er prosjekter som er i en utviklingsfase, og som vil kunne trenge støtte til særskilte tiltak underveis. Eksempler på dette er Nasjonalparkprosjektet i Nord-Gudbrandsdalen der siktemålet er å tilrettelegge nasjonalparkene Jotunheimen, Rondane og Dovrefjell til å bli de ledende nasjonalparkene i Europa. (<http://www.run.no/artm/view/9>). Nasjonale turistveger er en tung nasjonal satsing som også har stor betydning for Oppland. I Turistvegprosjektet tilrettelegges enkelte veistrekninger med spesielt høye naturkvaliteter for turisme ([www.turistveg.no](http://www.turistveg.no)). Landbruksrelatert reiseliv har et stort utviklingspotensiale, og et eksempel på et spennende prosjekt inne dette er "Gå gardimellom" der turistene kan oppleve historiske gårder og lokal matkultur. Stølsriket Valdres er et annet spennende prosjekt som kobler sammen reiseliv og landbruk og bygger en felles merkevare for Valdres.

## **Oppsummering og avslutningskommentarer fylkesnivå**

Oppland tar mål av seg å opprettholde posisjonen som det største reiselivsfylket i Norge. For at vi skal lykkes med dette ønsker fylkeskommunen å prioritere at de offentlige virkemidlene settes inn på områder som reiselivsnæringen vanskelig kan ta ansvar for alene, som; finansiering av fellesgoder, infrastruktur, kompetanseutvikling, markedsovervåking, miljøtilpassning og utvikling av natur- og kulturbaserte tilbud. Midlene til fellesgoder skal fortsatt kanaliseres gjennom de reiselivsorganisasjoner i fylket som oppfyller kravene i rammeverket for finansiering av fellesgoder. Det samtidig viktig å finne bedre modeller for finansiering av fellesgoder. Det gjennomføres derfor en prosess i samarbeid med Hedmark der en ser på hvilke oppgaver som skal løses av organisasjonene, og på hvilke nivå det er hensiktsmessig å løse oppgavene. Det prøves også ut en ny modell for verdiskapningsbidrag i Valdresregionen.

Oppland fylkeskommune vil fortsatt være med å ha en rolle som nettverksbygger for reiselivsorganisasjoner/andre aktører. Gjennom tilrettelegging av to fagsamlinger vil vi bidra til kompetanse- og erfaringsutveksling, og til faglig påfyll innen de tema næringen etterspør. "Team reiseliv" vil være ansvarlig for både fagsamlinger og at det utformes en helhetlig satsing ovenfor reiselivsnæringene.

## 7.5 Vedlegg 5: Oversikt over overnattingsbedriftene i utredningsområdet og kapasitet.

Kommune	Bedrift	Antall senger inkl. utleiehytter
Gausdal	Liomseter turisthytte	42
	Strand fjellstue	50
Etnedal	Lenningen hyttesenter	84
	Valdres høyfjellshotell	110
Øystre Slidre	Haugseter	75
	Yddin fjellstove	40
	Vangsjø høyfjellstue	64
	Yddin feriehytter	80
	Storeskag (DNT)	10
	Haldorbu (DNT)	16
	Kjølabu turisthytte (privat)	?
	Båtskardet (leiligheter/rekkehytte)	24
Nord-Fron	Slangen	80
	Storhøliseter	9
Sør-Fron	Espedalen fjellhotell	130
	Ruten Fjellstue	65
	Dalseter hotell	150
Nord Aurdal	Nythun fjellstue	65





# NINA Rapport 33

ISSN:1504-3312

ISBN 82-426-1553-5



## Norsk institutt for naturforskning

NINA Hovedkontor

Postadresse: NO-7485 Trondheim

Besøks/leveringsadresse: Tungasletta 2, NO-7047 Trondheim

Telefon: 73 80 14 00

Telefaks: 73 80 14 01

Organisasjonsnummer: 9500 37 687

<http://www.nina.no>